

10 章 福岡県の伝統産業とその関連産業の構造分析

－福岡県の産業連関表による計量分析－

1 節 課 題

福岡県の伝統産業の品目は、表 1－1 のように経済産業大臣指定伝統的工芸品が 7 品目、表 1－2 のように福岡県知事指定特産工芸品・民芸品が 31 品目、表 1－3 のように福岡市伝統産業が品目を挙げることができる。これらは表 1－1 の経済産業大臣指定伝統的工芸品にも指定されている。福岡県には、これらの指定された伝統産業の品目以外にも小石原焼との関連のある高取焼、芦屋町の芦屋釜などもある。

表 1－1. 経済産業大臣指定伝統的工芸品（7 品目）

小石原焼(東峰村) 博多織(福岡市) 八女福島仏壇(八女市) 八女提灯(八女市) 博多人形(福岡市) 久留米緋(久留米市、広川町) 上野焼(福知町)
--

出所：福岡県庁ホームページ「福岡県の伝統工芸品」より引用。

表 1－2. 福岡県知事指定特産工芸品・民芸品（31 品目）

福岡地域	筑後地域
博多曲物(福岡市)	藍胎漆器(久留米市)
博多鋏(福岡市)	きじ車(みやま市)
津屋崎人形(福津市)	八女手漉和紙(八女市ほか)
木うそ(太宰府市)	八女石灯ろう(八女市ほか)
博多張子(糸島市ほか)	掛川(大木町ほか)
福岡積層工芸ガラス(福津市ほか)	赤坂人形(筑後市)
博多独楽(福岡市)	鍋島緞通(久留米市)
	柳川神棚(柳川市ほか)
北九州地域	八女竹細工(広川町ほか)
孫次凧(北九州市)	筑後和傘(久留米市ほか)
八朔の馬(芦屋町)	八女和ごま(八女市)
	杷木五月節句幟(朝倉市)
筑豊地域	八女矢(八女市ほか)
英彦山がらがら(添田町)	城島鬼瓦(久留米市)
	久留米おきあげ(久留米市)
	大川総桐タンス(大川市ほか)
	大川彫刻(大川市)
	大川組子(大川市)
	柳川まり(柳川市)
	棕櫚箒(うきは市)
	八女すだれ(広川町ほか)

出所：福岡県庁ホームページ「福岡県の伝統工芸品」より引用。

表 1-3. 福岡市伝統産業

博多織 博多人形

出所：福岡市ホームページ「伝統産業の振興について」より引用。

ところで、福岡県の伝統産業部門とその関連部門それぞれ生産額の 1990 年から 2005 年までの 5 年ごとの推移とそれらの項目の平均成長率が、それぞれ表 1-4 と表 1-5 である。伝統産業部門である繊維製品、パルプ・紙・木製品および窯業・土石製品の生産額は減少傾向にある。その関連部門（運輸、対個人サービス）は増加傾向にあり、表 1-5 の 1990～2005 年の平均成長率は繊維製品、パルプ・紙・木製品および窯業・土石製品の順に大きく減少している。運輸および対個人サービスは正の平均成長率であり、前者よりも後者の増加率が大きい。

表 1-4. 伝統産業部門とその関連部門の生産額の推移

(単位：百万円)

年	繊維製品	パルプ・紙・木製品	窯業・土石製品	運輸	対個人サービス	県内生産額(内生部門)計
1990年	206,101.5	586,298.9	464,562.4	1,852,455.4	1,759,713.9	28,692,265.6
1995年	211,865.9	494,980.0	473,433.2	2,240,507.1	1,927,768.6	32,481,110.7
2000年	71,219.4	366,398.8	428,375.6	2,013,071.7	2,163,674.2	34,034,903.0
2005年	75,567.6	275,554.5	351,307.0	2,190,311.9	2,168,476.0	34,122,389.0

出所：福岡県企画・地域振興部調査統計課『産業連関表の取引基本表』より作成。

表 1-5. 伝統産業部門とその関連部門の生産額の平均成長率の推移

(単位：%)

期間	繊維製品	パルプ・紙・木製品	窯業・土石製品	運輸	対個人サービス	県内生産額(内生部門)計
1990-1995年	0.5532	-3.3296	0.3790	3.8771	1.8410	2.5116
1995-2000年	-19.5905	-5.8385	-1.9803	-2.1181	2.3358	0.9389
2000-2005年	1.1923	-5.5394	-3.8892	1.7020	0.0443	0.0514
1990-2005年	-6.4701	-4.9090	-1.8457	1.1231	1.4022	1.1622

注：表 1-3 より作成。

このように福岡県の伝統産業が含まれる産業連関表の取引部門は大きく減少してきた。このことは、福岡県の伝統産業が縮小し、将来的に伝統技術の継承にペシミスティックな状況下に陥るであろう。そのことはわが国の経済社会に文化および歴史的などさまざまな面において損失に繋がっていくであろう。

ところで、福岡県の伝統産業がこれ以上減少することなく、あるいは新しい市場開拓に結びつく可能性があることを分析するには多くの産業間との結びつきが強くなること、すなわち産業間の連関によってなされるであろう。そのためには、まず、観光需要とくに外国人観光客需要による伝統産業との結びつきである。表 1-6 および表 1-7 は福岡県への世界地域からの観光客入国数と構成比の推移である。

表1-6. 福岡県への世界地域からの観光客入国数の推移

(単位:人,%)

世界の地域	2009年	2010年	2011年	2012年	2013年	平均成長率
アジア計	445315	777249	572005	744349	869172	18.20
ヨーロッパ計	11706	13917	12315	14367	18627	12.31
アフリカ計	450	569	548	601	674	10.63
北アメリカ計	14359	16588	15063	20789	25060	14.94
南アメリカ計	305	570	317	436	437	9.41
オセアニア計	3950	4749	4085	5252	5320	7.73
無国籍	14	33	25	17	36	26.63
※寄港地上陸数 (国籍不明)				49288	16686	-
合計	476,099	813,675	604,358	835,099	936,012	18.41

出所:法務省『出入国管理統計年報』より作成.

表1-7. 福岡県への世界の地域からの観光客入国数の構成比の推移

(単位:%)

世界の地域	2009年	2010年	2011年	2012年	2013年
アジア計	93.53	95.52	94.65	89.13	92.86
ヨーロッパ計	2.46	1.71	2.04	1.72	1.99
アフリカ計	0.09	0.07	0.09	0.07	0.07
北アメリカ計	3.02	2.04	2.49	2.49	2.68
南アメリカ計	0.06	0.07	0.05	0.05	0.05
オセアニア計	0.83	0.58	0.68	0.63	0.57
無国籍	0.00	0.00	0.00	0.00	0.00
※寄港地上陸数 (国籍不明)	0.00	0.00	0.00	5.90	1.78
合計	100.00	100.00	100.00	100.00	100.00

出所:法務省『出入国管理統計年報』より作成.

表1-6および表1-7より、アジア地域からの観光客の伸びが大きいことを示している。この観光客数は2年前で、現在よりもっと多くの観光客が福岡県に訪れていることは言うまでもないことである。

つぎに、福岡県へ観光で訪れる交通機関の利用客は、福岡航空利用客および新幹線利用である。前者の推移と平均成長率が表1-8であり、後者の推移と平均成長率が表1-9である。

表1-8. 福岡空港利用客の推移

(単位:人,%)

	2008年	2009年	2010年	2011年	2012年	2013年	平均成長率
国際線	2136485	1986970	2399368	2443091	2967128	3099833	7.73
国内線	15149418	13910342	13937778	12942742	14438613	15833928	0.89
合計	17285903	15897312	16337146	15385833	17405741	18933761	1.84

出所:国土交通省航空局『空港管理状況調書』より作成.

表1-9. 新幹線（博多駅・小倉駅）1日平均乗車人員の推移

(単位：人，%)

	2008年	2009年	2010年	2011年	2012年	2013年	平均成長率
新幹線・博多	17,123	15,853	16,617	17,793	18,075	19,018	2.12
新幹線・小倉	9,387	8,851	9,148	9,899	10,118	10,553	2.37
合計	26,510	24,704	25,765	27,692	28,193	29,571	2.21

出所：九州旅客鉄道(株)広報室より作成。

さらに、福岡県の観光客数総数、日帰り客、宿泊客、県外客、県内客の推移が表1-10である。

表1-10. 福岡県観光客数等の推移（1）

(単位：千人，百万円)

	地区	福岡	筑後	筑豊	北九州	県合計
2008年	総数	45,975	20,117	9,593	24,221	99,906
	日帰	40,394	18,881	8,763	23,222	91,260
	宿泊	5,581	1,236	830	999	8,646
	県外	14,796	5,422	1,208	8,849	30,275
	県内	31,179	14,695	8,385	15,372	69,631
	消費額	312,672	36,770	11,867	66,487	427,796
2009年	総数	45,288	20,598	9,323	23,806	99,015
	日帰	39,969	19,538	8,518	22,812	90,837
	宿泊	5,319	1,060	805	994	8,178
	県外	14,409	6,296	1,243	8,766	30,714
	県内	30,879	14,302	8,080	15,040	68,301
	消費額	312,483	36,978	11,310	66,514	427,285
2010年	総数	45,968	20,645	9,875	23,638	100,126
	日帰	40,519	19,520	9,208	22,513	91,760
	宿泊	5,449	1,125	667	1,125	8,366
	県外	15,205	6,337	1,282	8,734	31,558
	県内	30,763	14,308	8,593	14,904	68,568
	消費額	318,682	34,033	10,491	66,347	429,553
2011年	総数	46,927	20,920	10,568	24,621	103,036
	日帰	41,233	19,695	9,970	23,246	94,144
	宿泊	5,694	1,225	598	1,375	8,892
	県外	15,365	6,511	1,164	9,332	32,372
	県内	31,562	14,409	9,404	15,289	70,664
	消費額	327,016	35,418	11,281	83,879	457,594
2012年	総数	48,470	20,755	10,105	27,407	106,737
	日帰	42,602	19,525	9,467	25,992	97,586
	宿泊	5,868	1,230	638	1,415	9,151
	県外	16,085	6,364	1,077	10,468	33,994
	県内	32,385	14,391	9,028	16,939	72,743
	消費額	337,278	33,888	11,290	101,995	484,451
2013年	総数	48,891	20,654	9,782	27,903	107,230
	日帰	42,723	19,419	9,086	26,312	97,540
	宿泊	6,168	1,235	696	1,591	9,690
	県外	16,417	6,357	1,940	10,586	35,300
	県内	32,474	14,297	7,842	17,317	71,930
	消費額	345,141	34,827	11,472	104,329	495,769

出所：福岡県観光・物産振興課

この表1-10のデータから、観光客数県合計、消費額および宿泊の推移と平均成長率が表1-11である。表1-11より、観光客数県合計、消費額および宿泊は順調に伸びていることが分かる。

表1-11. 福岡県観光客数等の推移(2)

(単位: 千人, 百万円, %)

	2008年	2009年	2010年	2011年	2012年	2013年	平均成長率
観光客数県合計	99,906	99,015	100,126	103,036	106,737	107,230	1.42
消費額	427,796	427,285	429,553	457,594	484,451	495,769	2.99
宿泊	8646	8178	8366	8892	9151	9690	2.31

出所: 福岡県観光・物産振興課より作成。

本章の研究の目的は、福岡県の伝統産業のペシミスティックな産業構造にあるが、それがどの産業部門と関連することによって発展していくかを分析することである。本章の研究は、この分析をおこなうため福岡県企画・地域振興部調査統計課『2005(平成17)年産業連関表の取引基本表』のデータを利用した。現在のところ、福岡県の産業連関表はこの2005年が最新データである。当初、本研究は福岡県産業連関表の内生部門取引基本表36部門を、106部門の取引基本表を通じて、39部門すなわち「紙パルプ・紙・木製品」を「製材・木製品」と「パルプ・紙・板紙・加工紙・家具・装備品・紙加工品」に分類、「窯業・土石製品」を「ガラス・ガラス製品・陶磁器」と「セメント・セメント製品・その他の窯業・土石製品」に分類、「運輸」を「鉄道・水運・航空・道路等輸送」と「貨物等運輸」に分類した。本章でのシミュレーション対象の部門は36部門である。本章の研究では、需要部門のシミュレーションをおこなう部門と併せて表記したのが表1-12である。

表1-12. シミュレーションのための部門比較

部門番号	106部門	39部門	部門番号	36部門			
013	繊維工業製品	繊維製品	06	繊維製品			
014	衣服・その他の繊維製品						
015	製材・木製品	製材・木製品	07	紙パルプ・紙・木製品			
016	家具・装備品	パルプ・紙・板紙・加工紙・家具・装備品・紙加工品					
017	パルプ・紙・板紙・加工紙						
018	紙加工品						
033	ガラス・ガラス製品	ガラス・ガラス製品・陶磁器	10	窯業・土石製品			
034	セメント・セメント製品	セメント・セメント製品・その他の窯業・土石製品					
035	陶磁器						
036	その他の窯業・土石製品						
076	鉄道輸送	鉄道・水運・航空・道路等輸送	27	運輸			
077	道路輸送(除自家輸送)						
078	自家輸送						
079	水運						
080	航空輸送						
081	貨物利用運送						
082	倉庫						
083	運輸付帯サービス				貨物等運輸		
100	娯楽サービス				対個人サービス	34	対個人サービス
101	飲食店						
102	宿泊業						
103	洗濯・理容・美容・浴場業						
104	その他の対個人サービス						

計量分析のために、39 部門に分類した内生部門取引表で産業連関分析をおこなったところ、「製材・木製品」と「パルプ・紙・板紙・加工紙・家具・装備品・紙加工品」部門の逆行列の主対角要素が理論的な面で有意な値を得ることができなかった。36 部門は理論的に有意な値であったので、開放型産業連関分析を 36 部門でシミュレーション分析をおこない福岡県の伝統産業の生産構造がどの部門と関連することによるかによって、継続および発展の可能性を秘めているかを明らかにするものである。

ところで、産業連関分析は、周知の如く、フランソワ・ケネー (Quesnay, F) の経済表から始まり、ワシリー・レオンチェフ (Leontief, W.W.) によって創出された理論である。現在、産業連関分析は国・県・市レベルで分析がなされ、環境分野など広範囲の分野で利用されている。本章の研究は、宮沢健一編[3]の開放型産業連関分析モデルに従い、筆者がそのモデルを VBA でプログラミング^{註1)}し、福岡県の取引基本表等のデータを用いて計量的に分析した。

2 節 デ ー タ

本章の研究の産業連関モデルで利用したデータは、前述の如く、2006 (平成 17) 年度の福岡県企画・地域振興部調査統計課『2006 年産業連関表の取引基本表 (生産者価格評価表 36 部門)』のデータを利用した。2006 年度は投入係数、輸移入率、自給率および開放型の逆行列表などの計測結果は公表されているが、本章の研究の VBA プログラムが有効に計測できるかを確認のため、取引基本表データのみ利用した。そして、すべての計測結果が福岡県のもと同じであることを確認して、シミュレーションによる産業連関分析をおこなった。

3 節 シミュレーション産業連関分析をおこなうためのモデル

本章の研究で用いる産業連関モデルは開放型である。すなわち、

$$[I - (I - M)A]^{-1} \quad (3-1)$$

I : 単位行列,

M : 移出入係数,

A : 36 部門の投入係数

このモデルで、2006 年度 36 部門表の取引基本表のデータを用い、投入係数、輸移入率、自給率および自給率開放型の逆行列表等について、一連の計測をおこなった。それらの計測モデルは本章の付録のプログラムに記録しているので割愛する。

つぎに、福岡県の伝統産業と関連がある部門の「06：繊維製品」、 「07：紙パルプ・紙・木製品」、 「10：窯業・土石製品」、 「27：運輸」 および 「34：対個人サービス」 の取引基本表それぞれの生産額が 1.2 倍増加するものと仮定した。このように仮定したのは、表 1-4 の 1990 年から 2005 年の伝統産業部門とその関連部門の生産額の推移と、表 1-5 の伝統産業部門とその関連部門の生産額の平均成長率の推移、表 1-6～表 1-11 にみるように最近の福岡県への観光客数の推移等の増加等を総合的に判断したことによる。

本章の研究では、上記部門の取引基本表生産額を 1.2 倍増加すると仮定して、(3-1)式に準じてシミュレーションによる計量分析をおこなった。とくに、シミュレーションによることを示すために表 4-8～表 4-14 について、上記の 5 部門に網を掛けている。

4 節 計 測 結 果

福岡県の産業連関分析を福岡県の内生部門の 36 部門取引基本表（生産者価格表）を用いて、付録の VBA プログラムを用い一連の計測結果が表 4-1 から 4-6 と、図 4-1 である。

表４－１．内生部門の取引基本表（生産者価格表）

（単位：百万円）

部門番号	部門	農業	林業	漁業	鉱業	飲食料品	繊維製品
01	農業	25246.5	72.5	0.0	0.0	209151.8	233.4
02	林業	28.3	1488.0	5.7	2.7	693.8	0.2
03	漁業	0.0	0.0	1857.9	0.0	20177.0	0.1
04	鉱業	0.0	2.6	0.0	123.4	9.3	0.2
05	飲食料品	17086.4	453.5	2706.4	0.0	154057.8	521.7
06	繊維製品	640.0	174.9	488.9	159.2	1333.5	19102.3
07	パルプ・紙・木製品	4313.7	660.9	92.0	69.3	18728.6	530.1
08	化学製品	13903.7	15.1	275.4	305.9	10910.3	6717.1
09	石油・石炭製品	4673.4	388.6	2048.5	566.9	5013.0	317.4
10	窯業・土石製品	318.7	32.0	1.2	1.1	5423.9	50.7
11	鉄鋼	20.0	0.0	11.1	20.9	0.0	3.2
12	非鉄金属	0.0	0.0	0.0	2.7	1662.2	0.4
13	金属製品	256.6	10.4	61.1	643.5	18445.6	141.4
14	一般機械	0.0	1.7	0.0	145.8	0.3	0.0
15	電気機械	13.2	0.0	30.0	9.9	16.2	0.0
16	情報・通信機器	0.9	0.3	0.3	0.6	8.0	1.7
17	電子部品	0.0	0.0	0.1	0.0	5.0	0.1
18	輸送機械	0.0	0.0	1044.2	1.3	0.0	0.0
19	精密機械	80.1	0.3	0.6	0.6	10.9	1.2
20	その他の製造工業製品	3150.2	696.1	626.2	307.2	29876.2	2290.3
21	建設	1686.8	92.1	66.6	236.6	2420.2	315.2
22	電力・ガス・熱供給	2113.0	304.2	141.8	881.2	13673.4	1026.8
23	水道・廃棄物処理	243.0	10.2	11.1	129.3	3996.3	175.3
24	商業	16225.4	1172.6	2693.7	1324.5	131809.5	8443.3
25	金融・保険	3587.5	282.7	623.1	2382.1	12225.9	3043.9
26	不動産	79.6	40.3	9.9	168.0	1762.1	274.8
27	運輸	11666.5	997.3	1191.1	10562.9	40672.8	1757.8
28	情報通信	764.9	15.6	143.5	299.9	5048.6	697.0
29	公務	0.0	0.0	0.0	0.0	0.0	0.0
30	教育・研究	281.2	303.7	61.0	123.0	13719.3	594.7
31	医療・保健・社会保障・介護	25.9	0.0	0.0	0.0	0.0	0.0
32	その他の公共サービス	0.0	3.5	58.6	64.3	1184.8	89.5
33	対事業所サービス	3472.7	219.6	243.6	1434.6	45227.5	2318.1
34	対個人サービス	62.9	2.2	40.7	6.7	165.6	13.4
35	事務用品	122.8	9.0	29.8	43.2	748.9	75.6
36	分類不明	3261.7	202.4	130.4	211.3	10285.0	298.2

(表 4-1 の続き)

部門番号	部門	パルプ・紙・木 製品	化学製品	石油・石炭製品	窯業・土石製品	鉄鋼	非鉄金属
01	農業	1.0	347.7	18.1	14.4	0.0	0.2
02	林業	7712.4	123.8	0.0	0.1	0.0	0.0
03	漁業	0.0	7.6	0.0	0.0	0.0	0.0
04	鉱業	157.0	5113.1	31752.0	31595.2	89098.0	8601.0
05	飲食料品	173.5	1806.0	0.0	164.9	0.5	0.0
06	繊維製品	1758.9	332.9	107.4	853.3	610.0	45.1
07	パルプ・紙・木製品	68625.6	2876.4	9.0	7950.9	754.8	103.6
08	化学製品	7475.5	179931.2	273.0	4564.0	5836.0	291.7
09	石油・石炭製品	745.7	6607.3	5861.8	6730.8	56114.2	409.2
10	窯業・土石製品	2954.5	2102.9	211.7	25370.4	6996.4	745.5
11	鉄鋼	1578.9	82.8	-0.4	4013.5	802456.8	43.9
12	非鉄金属	573.3	4090.0	0.1	2184.2	12288.4	21624.0
13	金属製品	4589.6	4196.9	206.5	3905.3	464.6	142.8
14	一般機械	1189.7	19.0	2.3	1148.6	213.9	27.6
15	電気機械	79.4	0.4	0.0	3.6	0.0	0.1
16	情報・通信機器	3.6	14.4	0.2	9.2	6.0	0.7
17	電子部品	1.8	2.2	0.0	0.5	2.6	0.9
18	輸送機械	0.0	0.0	0.0	0.0	0.0	0.0
19	精密機械	9.4	6.8	0.1	27.8	4.9	0.5
20	その他の製造工業製品	8123.6	5727.1	286.6	4620.8	13064.7	1902.9
21	建設	1780.8	3412.3	370.5	6871.2	10290.0	379.4
22	電力・ガス・熱供給	2738.6	13423.5	657.8	10138.7	29354.9	1033.7
23	水道・廃棄物処理	392.7	3591.8	65.0	1911.3	2984.9	139.6
24	商業	36549.6	32444.7	5307.7	23341.3	91816.6	3512.2
25	金融・保険	5668.2	6971.7	391.1	10064.5	14246.4	1514.3
26	不動産	872.1	1069.5	85.4	1113.2	2261.8	102.7
27	運輸	11468.8	12205.1	2874.3	22554.1	31525.4	1821.6
28	情報通信	2070.6	4374.4	123.4	3708.7	4946.0	389.4
29	公務	0.0	0.0	0.0	0.0	0.0	0.0
30	教育・研究	2582.9	41851.9	267.4	19958.3	19320.3	1985.4
31	医療・保健・社会保障・介護	0.2	2.5	0.0	0.0	3.1	0.0
32	その他の公共サービス	147.1	503.3	29.9	374.7	1498.3	16.7
33	対事業所サービス	8241.7	15477.6	1154.2	17660.5	22316.2	1691.6
34	対個人サービス	38.3	64.6	5.2	58.7	181.1	11.6
35	事務用品	221.3	247.7	7.4	455.7	378.0	26.3
36	分類不明	1452.1	682.0	120.9	2554.2	5317.4	172.2

(表 4-1 の続き)

部門番号	部門	金属製品	一般機械	電気機械	情報・通信機器	電子部品	輸送機械
01	農業	0.0	0.0	0.0	0.0	0.0	0.0
02	林業	0.0	0.0	0.0	0.0	0.0	0.3
03	漁業	0.0	0.0	0.0	0.0	0.0	0.0
04	鉱業	23.9	28.3	9.4	0.0	4.1	94.2
05	飲食物品	0.0	0.0	0.0	0.0	0.0	0.0
06	繊維製品	407.7	664.8	806.0	46.5	1782.5	5599.2
07	パルプ・紙・木製品	1428.7	628.3	1655.2	234.2	1503.4	1642.2
08	化学製品	2880.6	2301.8	2366.2	140.2	4860.7	15120.4
09	石油・石炭製品	864.0	778.5	189.3	11.4	705.6	2613.9
10	窯業・土石製品	1195.8	4207.7	1325.9	42.2	6646.0	25035.1
11	鉄鋼	71255.5	43279.4	12401.7	157.2	1447.4	44336.5
12	非鉄金属	25102.0	11469.9	15222.6	291.9	10018.7	19452.8
13	金属製品	19901.0	15774.0	5521.5	511.4	3986.7	9249.6
14	一般機械	695.7	99088.7	3669.6	67.8	1291.4	11063.4
15	電気機械	385.2	12049.8	16883.4	399.6	13790.8	50920.2
16	情報・通信機器	11.3	257.2	8.5	623.4	43.7	26882.7
17	電子部品	584.6	6987.1	18350.3	5112.7	102561.3	9157.6
18	輸送機械	0.0	64.0	0.0	0.0	0.0	1052268.4
19	精密機械	9.6	2580.6	395.4	74.8	24.3	1087.3
20	その他の製造工業製品	2479.4	8716.2	7996.4	785.2	10201.9	79728.6
21	建設	3732.9	1851.6	1294.1	98.2	1550.1	2301.9
22	電力・ガス・熱供給	5166.7	4502.0	2353.9	188.6	8292.7	12326.5
23	水道・廃棄物処理	514.0	1565.3	321.3	46.3	800.6	2335.6
24	商業	27993.3	42538.7	22552.5	1848.0	23239.1	96608.1
25	金融・保険	6079.2	7129.0	2394.7	183.0	4114.0	12550.8
26	不動産	1189.5	1769.2	773.5	44.9	532.7	1534.8
27	運輸	10614.1	10026.6	4129.5	335.9	6441.2	33146.7
28	情報通信	4122.8	6050.2	3701.1	307.4	3828.3	6615.4
29	公務	0.0	0.0	0.0	0.0	0.0	0.0
30	教育・研究	5936.4	25500.0	28362.0	2685.4	67788.0	115717.5
31	医療・保健・社会保障・介護	0.0	0.0	0.0	0.0	0.0	0.0
32	その他の公共サービス	419.9	821.7	182.6	14.5	193.1	482.4
33	対事業所サービス	11614.2	22602.2	11359.5	785.9	19565.7	61504.4
34	対個人サービス	48.8	84.5	56.0	2.9	78.9	214.5
35	事務用品	364.9	786.3	278.1	40.5	626.9	604.7
36	分類不明	1361.9	3101.2	413.5	30.4	368.8	696.8

(表 4-1 の続き)

部門番号	部門	精密機械	その他の製造工業製品	建設	電力・ガス・熱供給	水道・廃棄物処理	商業
01	農業	0.0	13114.2	2194.8	0.0	0.0	379.6
02	林業	0.0	27.1	130.2	0.0	0.0	0.0
03	漁業	0.0	192.8	0.0	0.0	0.0	0.0
04	鉱業	0.3	259.8	12339.6	108073.8	9.8	0.0
05	飲食品	0.0	25.7	0.0	0.0	0.0	720.6
06	繊維製品	12.1	3570.2	5336.1	58.3	488.1	16227.7
07	パルプ・紙・木製品	94.6	34220.2	81640.9	1030.7	1172.4	36436.9
08	化学製品	140.8	91558.7	8037.9	472.9	5167.0	37.7
09	石油・石炭製品	16.2	1478.1	16919.9	29830.1	5987.5	9589.5
10	窯業・土石製品	253.9	1475.5	99307.1	30.5	985.4	1545.0
11	鉄鋼	143.4	888.9	41466.4	0.0	165.8	0.0
12	非鉄金属	331.2	2309.7	13713.4	83.9	34.5	62.3
13	金属製品	242.8	5722.3	178935.3	295.3	212.9	14763.5
14	一般機械	72.9	1037.4	11956.9	4.5	1791.9	34.0
15	電気機械	147.3	55.8	14168.9	2.6	38.1	1268.9
16	情報・通信機器	0.2	22.6	2975.7	4.7	13.2	640.5
17	電子部品	2143.7	1121.0	416.1	6.2	3.6	174.6
18	輸送機械	0.0	0.0	0.0	0.0	0.0	0.0
19	精密機械	154.4	38.3	175.8	0.0	28.8	7017.6
20	その他の製造工業製品	620.8	89477.4	29361.6	3348.0	10400.7	47870.0
21	建設	46.9	2528.4	4529.0	23202.1	10448.5	32937.7
22	電力・ガス・熱供給	119.0	10936.0	6918.4	14492.4	17179.6	69491.4
23	水道・廃棄物処理	25.4	944.2	3851.1	2600.8	15606.9	14303.0
24	商業	1006.0	72171.5	179472.3	17163.7	11799.0	118892.2
25	金融・保険	271.3	10986.8	23624.3	15191.4	2837.7	241690.9
26	不動産	25.0	2070.7	4535.9	3613.8	657.2	126661.8
27	運輸	242.4	27968.0	96747.7	14744.4	12586.0	244977.7
28	情報通信	96.7	5599.7	21542.8	7809.8	11673.7	184060.9
29	公務	0.0	0.0	0.0	0.0	0.0	0.0
30	教育・研究	1292.2	20138.3	3544.0	13073.1	44.5	24652.2
31	医療・保健・社会保障・介護	0.0	1.6	0.2	0.6	6.1	92.2
32	その他の公共サービス	8.0	592.8	1597.2	621.6	1675.6	2237.7
33	対事業所サービス	497.5	25674.9	136749.5	33787.4	26502.7	262627.0
34	対個人サービス	1.3	95.8	820.0	61.8	77.3	4597.8
35	事務用品	13.1	516.7	569.4	433.1	705.6	17669.2
36	分類不明	17.1	2346.4	13150.2	956.8	3059.9	28704.1

(表 4-1 の続き)

部門番号	部門	金融・保険	不動産	運輸	情報通信	公務	教育・研究
01	農業	0.0	2.7	106.3	0.0	38.1	1003.2
02	林業	0.0	0.0	0.0	0.0	4.3	0.0
03	漁業	0.0	0.0	10.5	0.0	8.3	0.0
04	鉱業	0.0	0.0	1.6	0.0	10.2	153.9
05	飲食品	0.0	0.0	519.4	0.0	224.1	951.5
06	繊維製品	1920.2	57.4	3763.3	1323.9	3119.3	419.3
07	パルプ・紙・木製品	5792.7	1116.6	6594.4	32951.7	2534.4	7867.5
08	化学製品	32.6	34.5	679.6	2881.6	891.9	6386.1
09	石油・石炭製品	575.3	1146.9	219251.5	1287.0	9773.0	9168.3
10	窯業・土石製品	21.2	77.1	91.4	5.0	258.1	2213.2
11	鉄鋼	0.0	0.0	168.7	0.0	21.6	0.0
12	非鉄金属	0.0	0.0	16.8	89.1	159.0	55.7
13	金属製品	81.0	549.3	2188.8	390.5	4415.4	160.4
14	一般機械	0.0	0.0	198.0	6.1	292.3	0.0
15	電気機械	6.7	23.2	467.8	119.2	1684.3	529.3
16	情報・通信機器	82.5	52.7	153.7	123.5	1897.3	55.7
17	電子部品	79.6	0.0	14.2	1562.8	3270.1	1856.5
18	輸送機械	0.0	0.0	33386.9	0.0	18196.1	71.8
19	精密機械	87.0	10.7	96.9	218.2	889.7	22.3
20	その他の製造工業製品	26465.6	961.8	8422.3	36738.7	27116.2	30975.1
21	建設	5995.5	109672.5	20708.0	8960.2	23337.3	21486.4
22	電力・ガス・熱供給	4111.1	7039.1	23792.1	9410.2	14210.5	26726.7
23	水道・廃棄物処理	3528.4	92.2	9591.0	6326.1	27459.1	15103.1
24	商業	11209.3	3349.9	96548.5	30241.4	24597.2	35648.6
25	金融・保険	134654.8	114650.2	86076.4	22013.8	3930.7	10467.7
26	不動産	17395.1	12771.2	35264.5	21968.9	1032.3	10042.2
27	運輸	26702.3	5624.1	270307.2	32889.2	36523.8	25980.0
28	情報通信	70965.8	4800.3	27578.1	141651.3	40466.1	39255.9
29	公務	0.0	0.0	0.0	0.0	0.0	0.0
30	教育・研究	757.2	5.9	5495.2	19127.1	151.9	2609.4
31	医療・保健・社会保障・介護	35.2	3.1	95.3	70.1	8.9	10.6
32	その他の公共サービス	3313.2	713.5	2458.0	1415.7	6.0	1891.5
33	対事業所サービス	140838.2	48098.7	272700.1	142150.5	62815.6	65784.5
34	対個人サービス	327.7	1708.8	974.9	9384.2	629.7	1451.9
35	事務用品	4849.2	638.5	3764.5	2580.8	2520.4	4904.0
36	分類不明	3790.4	7589.0	11220.6	16440.2	381.2	18707.2

(表 4-1 の続き)

部門番号	部門	医療・保健・社会 保障・介護	その他の公共 サービス	対事業所サー ビス	対個人サー ビス	事務用品	分類不明
01	農業	6633.6	241.8	32.4	25503.6	0.0	0.0
02	林業	181.6	0.0	0.0	1459.7	0.0	0.0
03	漁業	2379.6	0.0	0.0	10003.9	0.0	0.0
04	鉱業	15.3	0.0	10.1	1.5	0.0	47.8
05	飲食品	28719.5	183.3	17.4	195548.7	0.0	358.1
06	繊維製品	6983.0	3346.3	4755.1	6968.1	1019.8	1104.9
07	パルプ・紙・木製品	11092.2	2549.3	10223.8	11082.0	23059.5	1844.8
08	化学製品	299506.9	346.9	7670.0	15585.4	1149.1	2141.3
09	石油・石炭製品	8029.5	847.8	4331.5	12398.4	0.0	2340.1
10	窯業・土石製品	2494.8	133.4	1670.1	3698.7	219.2	1166.5
11	鉄鋼	16.6	0.7	225.3	59.8	1.3	1642.8
12	非鉄金属	2748.6	25.2	596.9	603.5	48.0	1151.5
13	金属製品	696.9	278.3	2794.2	4084.1	12.2	831.1
14	一般機械	0.0	0.0	57248.0	1636.3	2630.3	0.0
15	電気機械	128.4	0.0	13366.9	532.5	0.0	270.0
16	情報・通信機器	43.8	14.5	4205.5	251.7	0.0	0.0
17	電子部品	2.7	0.0	22870.2	2.1	1399.3	0.0
18	輸送機械	0.0	0.0	42792.2	140.0	0.0	0.0
19	精密機械	19895.2	3.6	1501.1	759.1	0.0	0.0
20	その他の製造工業製品	13662.5	7441.2	46336.7	21223.5	8688.5	1769.4
21	建設	14163.3	536.1	7295.1	14013.7	0.0	0.0
22	電力・ガス・熱供給	27198.0	620.2	10030.0	45912.5	0.0	866.5
23	水道・廃棄物処理	22884.7	471.9	2435.3	43071.7	0.0	1736.3
24	商業	195153.8	8110.3	82597.5	192450.6	16516.9	3800.2
25	金融・保険	29112.7	2604.6	91696.3	28450.4	0.0	80646.3
26	不動産	14066.3	2916.9	11996.8	28105.2	0.0	474.8
27	運輸	39792.2	4425.3	35633.2	62469.4	2902.8	6607.4
28	情報通信	31210.4	10309.1	183501.5	52284.2	0.0	3357.2
29	公務	0.0	0.0	0.0	0.0	0.0	39683.9
30	教育・研究	330.0	0.0	5259.0	985.3	0.0	8912.4
31	医療・保健・社会 保障・介護	41568.1	1.6	16.1	89.7	0.0	33.7
32	その他の公共サービス	2845.2	0.0	4869.8	8575.6	0.0	383.1
33	対事業所サービス	99049.9	11349.2	220055.4	73341.0	0.0	5807.9
34	対個人サービス	28564.1	511.8	4153.1	28745.8	0.0	489.0
35	事務用品	5343.3	693.2	3267.7	4068.2	0.0	43.3
36	分類不明	5918.2	318.5	9987.6	5968.4	0.0	0.0

表4-2. 投入係数

部門番号	部門	農業	林業	漁業	鉱業	飲食料品	繊維製品
01	農業	0.09653	0.00499	0.00000	0.00000	0.14184	0.00309
02	林業	0.00011	0.10231	0.00017	0.00008	0.00047	0.00000
03	漁業	0.00000	0.00000	0.05656	0.00000	0.01368	0.00000
04	鉱業	0.00000	0.00018	0.00000	0.00374	0.00001	0.00000
05	飲食料品	0.06533	0.03118	0.08239	0.00000	0.10448	0.00690
06	繊維製品	0.00245	0.01202	0.01488	0.00483	0.00090	0.25278
07	パルプ・紙・木製品	0.01649	0.04545	0.00280	0.00210	0.01270	0.00701
08	化学製品	0.05316	0.00104	0.00838	0.00928	0.00740	0.08889
09	石油・石炭製品	0.01787	0.02672	0.06236	0.01720	0.00340	0.00420
10	窯業・土石製品	0.00122	0.00220	0.00004	0.00003	0.00368	0.00067
11	鉄鋼	0.00008	0.00000	0.00034	0.00063	0.00000	0.00004
12	非鉄金属	0.00000	0.00000	0.00000	0.00008	0.00113	0.00000
13	金属製品	0.00098	0.00072	0.00186	0.01952	0.01251	0.00187
14	一般機械	0.00000	0.00012	0.00000	0.00442	0.00000	0.00000
15	電気機械	0.00005	0.00000	0.00091	0.00030	0.00001	0.00000
16	情報・通信機器	0.00000	0.00002	0.00001	0.00002	0.00001	0.00002
17	電子部品	0.00000	0.00000	0.00000	0.00000	0.00000	0.00000
18	輸送機械	0.00000	0.00000	0.03179	0.00004	0.00000	0.00000
19	精密機械	0.00031	0.00002	0.00002	0.00002	0.00001	0.00002
20	その他の製造工業製品	0.01204	0.04786	0.01906	0.00932	0.02026	0.03031
21	建設	0.00645	0.00633	0.00203	0.00718	0.00164	0.00417
22	電力・ガス・熱供給	0.00808	0.02092	0.00432	0.02674	0.00927	0.01359
23	水道・廃棄物処理	0.00093	0.00070	0.00034	0.00392	0.00271	0.00232
24	商業	0.06204	0.08063	0.08200	0.04019	0.08939	0.11173
25	金融・保険	0.01372	0.01944	0.01897	0.07228	0.00829	0.04028
26	不動産	0.00030	0.00277	0.00030	0.00510	0.00119	0.00364
27	運輸	0.04461	0.06857	0.03626	0.32050	0.02758	0.02326
28	情報通信	0.00292	0.00107	0.00437	0.00910	0.00342	0.00922
29	公務	0.00000	0.00000	0.00000	0.00000	0.00000	0.00000
30	教育・研究	0.00108	0.02089	0.00186	0.00373	0.00930	0.00787
31	医療・保健・社会保障・介護	0.00010	0.00000	0.00000	0.00000	0.00000	0.00000
32	その他の公共サービス	0.00000	0.00024	0.00178	0.00195	0.00080	0.00118
33	対事業所サービス	0.01328	0.01510	0.00741	0.04353	0.03067	0.03068
34	対個人サービス	0.00024	0.00015	0.00124	0.00020	0.00011	0.00018
35	事務用品	0.00047	0.00062	0.00091	0.00131	0.00051	0.00100
36	分類不明	0.01247	0.01392	0.00397	0.00641	0.00697	0.00395
	計	0.43329	0.52618	0.44731	0.61377	0.51436	0.64889

(表 4-2 の続き)

部門番号	部門	パルプ・紙・木 製品	化学製品	石油・石炭製品	窯業・土石製品	鉄鋼	非鉄金属
01	農業	0.00000	0.00074	0.00029	0.00004	0.00000	0.00000
02	林業	0.02799	0.00026	0.00000	0.00000	0.00000	0.00000
03	漁業	0.00000	0.00002	0.00000	0.00000	0.00000	0.00000
04	鉱業	0.00057	0.01081	0.51598	0.08994	0.05657	0.13941
05	飲食品	0.00063	0.00382	0.00000	0.00047	0.00000	0.00000
06	繊維製品	0.00638	0.00070	0.00174	0.00243	0.00039	0.00073
07	パルプ・紙・木製品	0.24905	0.00608	0.00015	0.02263	0.00048	0.00168
08	化学製品	0.02713	0.38045	0.00444	0.01299	0.00371	0.00473
09	石油・石炭製品	0.00271	0.01397	0.09526	0.01916	0.03563	0.00663
10	窯業・土石製品	0.01072	0.00445	0.00344	0.07222	0.00444	0.01208
11	鉄鋼	0.00573	0.00017	-0.00001	0.01142	0.50948	0.00071
12	非鉄金属	0.00208	0.00865	0.00000	0.00622	0.00780	0.35049
13	金属製品	0.01666	0.00887	0.00336	0.01112	0.00029	0.00231
14	一般機械	0.00432	0.00004	0.00004	0.00327	0.00014	0.00045
15	電気機械	0.00029	0.00000	0.00000	0.00001	0.00000	0.00000
16	情報・通信機器	0.00001	0.00003	0.00000	0.00003	0.00000	0.00001
17	電子部品	0.00001	0.00000	0.00000	0.00000	0.00000	0.00002
18	輸送機械	0.00000	0.00000	0.00000	0.00000	0.00000	0.00000
19	精密機械	0.00003	0.00001	0.00000	0.00008	0.00000	0.00001
20	その他の製造工業製品	0.02948	0.01211	0.00466	0.01315	0.00829	0.03084
21	建設	0.00646	0.00721	0.00602	0.01956	0.00653	0.00615
22	電力・ガス・熱供給	0.00994	0.02838	0.01069	0.02886	0.01864	0.01675
23	水道・廃棄物処理	0.00143	0.00759	0.00106	0.00544	0.00190	0.00226
24	商業	0.13264	0.06860	0.08625	0.06644	0.05829	0.05693
25	金融・保険	0.02057	0.01474	0.00636	0.02865	0.00905	0.02454
26	不動産	0.00316	0.00226	0.00139	0.00317	0.00144	0.00167
27	運輸	0.04162	0.02581	0.04671	0.06420	0.02002	0.02952
28	情報通信	0.00751	0.00925	0.00200	0.01056	0.00314	0.00631
29	公務	0.00000	0.00000	0.00000	0.00000	0.00000	0.00000
30	教育・研究	0.00937	0.08849	0.00435	0.05681	0.01227	0.03218
31	医療・保健・社会保障・介護	0.00000	0.00001	0.00000	0.00000	0.00000	0.00000
32	その他の公共サービス	0.00053	0.00106	0.00049	0.00107	0.00095	0.00027
33	対事業所サービス	0.02991	0.03273	0.01876	0.05027	0.01417	0.02742
34	対個人サービス	0.00014	0.00014	0.00008	0.00017	0.00011	0.00019
35	事務用品	0.00080	0.00052	0.00012	0.00130	0.00024	0.00043
36	分類不明	0.00527	0.00144	0.00196	0.00727	0.00338	0.00279
	計	0.65315	0.73943	0.81558	0.60893	0.77735	0.75751

(表 4-2 の続き)

部門番号	部門	金属製品	一般機械	電気機械	情報・通信機器	電子部品	輸送機械
01	農業	0.00000	0.00000	0.00000	0.00000	0.00000	0.00000
02	林業	0.00000	0.00000	0.00000	0.00000	0.00000	0.00000
03	漁業	0.00000	0.00000	0.00000	0.00000	0.00000	0.00000
04	鉱業	0.00007	0.00006	0.00004	0.00000	0.00001	0.00005
05	飲食品	0.00000	0.00000	0.00000	0.00000	0.00000	0.00000
06	繊維製品	0.00117	0.00132	0.00346	0.00243	0.00477	0.00289
07	パルプ・紙・木製品	0.00410	0.00125	0.00711	0.01225	0.00402	0.00085
08	化学製品	0.00827	0.00456	0.01016	0.00733	0.01301	0.00780
09	石油・石炭製品	0.00248	0.00154	0.00081	0.00060	0.00189	0.00135
10	窯業・土石製品	0.00343	0.00834	0.00569	0.00221	0.01779	0.01291
11	鉄鋼	0.20451	0.08581	0.05324	0.00822	0.00388	0.02286
12	非鉄金属	0.07204	0.02274	0.06535	0.01527	0.02682	0.01003
13	金属製品	0.05712	0.03127	0.02370	0.02674	0.01067	0.00477
14	一般機械	0.00200	0.19646	0.01575	0.00354	0.00346	0.00570
15	電気機械	0.00111	0.02389	0.07248	0.02090	0.03692	0.02626
16	情報・通信機器	0.00003	0.00051	0.00004	0.03260	0.00012	0.01386
17	電子部品	0.00168	0.01385	0.07877	0.26739	0.27458	0.00472
18	輸送機械	0.00000	0.00013	0.00000	0.00000	0.00000	0.54256
19	精密機械	0.00003	0.00512	0.00170	0.00391	0.00007	0.00056
20	その他の製造工業製品	0.00712	0.01728	0.03433	0.04107	0.02731	0.04111
21	建設	0.01071	0.00367	0.00556	0.00514	0.00415	0.00119
22	電力・ガス・熱供給	0.01483	0.00893	0.01010	0.00986	0.02220	0.00636
23	水道・廃棄物処理	0.00148	0.00310	0.00138	0.00242	0.00214	0.00120
24	商業	0.08034	0.08434	0.09681	0.09665	0.06222	0.04981
25	金融・保険	0.01745	0.01413	0.01028	0.00957	0.01101	0.00647
26	不動産	0.00341	0.00351	0.00332	0.00235	0.00143	0.00079
27	運輸	0.03046	0.01988	0.01773	0.01757	0.01724	0.01709
28	情報通信	0.01183	0.01200	0.01589	0.01608	0.01025	0.00341
29	公務	0.00000	0.00000	0.00000	0.00000	0.00000	0.00000
30	教育・研究	0.01704	0.05056	0.12175	0.14044	0.18148	0.05967
31	医療・保健・社会保障・介護	0.00000	0.00000	0.00000	0.00000	0.00000	0.00000
32	その他の公共サービス	0.00121	0.00163	0.00078	0.00076	0.00052	0.00025
33	対事業所サービス	0.03333	0.04481	0.04876	0.04110	0.05238	0.03171
34	対個人サービス	0.00014	0.00017	0.00024	0.00015	0.00021	0.00011
35	事務用品	0.00105	0.00156	0.00119	0.00212	0.00168	0.00031
36	分類不明	0.00391	0.00615	0.00178	0.00159	0.00099	0.00036
	計	0.59233	0.66856	0.70820	0.79024	0.79324	0.87700

(表 4-2 の続き)

部門番号	部門	精密機械	その他の製造工業製品	建設	電力・ガス・熱供給	水道・廃棄物処理	商業
01	農業	0.00000	0.01882	0.00109	0.00000	0.00000	0.00007
02	林業	0.00000	0.00004	0.00006	0.00000	0.00000	0.00000
03	漁業	0.00000	0.00028	0.00000	0.00000	0.00000	0.00000
04	鉱業	0.00002	0.00037	0.00610	0.23715	0.00003	0.00000
05	飲食品	0.00000	0.00004	0.00000	0.00000	0.00000	0.00014
06	繊維製品	0.00088	0.00512	0.00264	0.00013	0.00138	0.00319
07	パルプ・紙・木製品	0.00687	0.04912	0.04037	0.00226	0.00331	0.00717
08	化学製品	0.01021	0.13142	0.00397	0.00104	0.01459	0.00001
09	石油・石炭製品	0.00117	0.00212	0.00837	0.06546	0.01691	0.00189
10	窯業・土石製品	0.01842	0.00212	0.04911	0.00007	0.00278	0.00030
11	鉄鋼	0.01040	0.00128	0.02051	0.00000	0.00047	0.00000
12	非鉄金属	0.02403	0.00332	0.00678	0.00018	0.00010	0.00001
13	金属製品	0.01761	0.00821	0.08849	0.00065	0.00060	0.00291
14	一般機械	0.00529	0.00149	0.00591	0.00001	0.00506	0.00001
15	電気機械	0.01069	0.00008	0.00701	0.00001	0.00011	0.00025
16	情報・通信機器	0.00002	0.00003	0.00147	0.00001	0.00004	0.00013
17	電子部品	0.15554	0.00161	0.00021	0.00001	0.00001	0.00003
18	輸送機械	0.00000	0.00000	0.00000	0.00000	0.00000	0.00000
19	精密機械	0.01120	0.00005	0.00009	0.00000	0.00008	0.00138
20	その他の製造工業製品	0.04504	0.12843	0.01452	0.00735	0.02937	0.00942
21	建設	0.00340	0.00363	0.00224	0.05091	0.02951	0.00648
22	電力・ガス・熱供給	0.00863	0.01570	0.00342	0.03180	0.04852	0.01368
23	水道・廃棄物処理	0.00184	0.00136	0.00190	0.00571	0.04408	0.00282
24	商業	0.07299	0.10359	0.08875	0.03766	0.03332	0.02340
25	金融・保険	0.01969	0.01577	0.01168	0.03333	0.00801	0.04758
26	不動産	0.00181	0.00297	0.00224	0.00793	0.00186	0.02493
27	運輸	0.01759	0.04014	0.04784	0.03235	0.03555	0.04822
28	情報通信	0.00701	0.00804	0.01065	0.01714	0.03297	0.03623
29	公務	0.00000	0.00000	0.00000	0.00000	0.00000	0.00000
30	教育・研究	0.09376	0.02890	0.00175	0.02869	0.00013	0.00485
31	医療・保健・社会保障・介護	0.00000	0.00000	0.00000	0.00000	0.00002	0.00002
32	その他の公共サービス	0.00058	0.00085	0.00079	0.00136	0.00473	0.00044
33	対事業所サービス	0.03609	0.03685	0.06763	0.07414	0.07485	0.05170
34	対個人サービス	0.00009	0.00014	0.00041	0.00014	0.00022	0.00091
35	事務用品	0.00095	0.00074	0.00028	0.00095	0.00199	0.00348
36	分類不明	0.00124	0.00337	0.00650	0.00210	0.00864	0.00565
	計	0.58308	0.61599	0.50279	0.63853	0.39924	0.29731

(表 4-2 の続き)

部門番号	部門	金融・保険	不動産	運輸	情報通信	公務	教育・研究
01	農業	0.00000	0.00000	0.00005	0.00000	0.00003	0.00071
02	林業	0.00000	0.00000	0.00000	0.00000	0.00000	0.00000
03	漁業	0.00000	0.00000	0.00000	0.00000	0.00001	0.00000
04	鉱業	0.00000	0.00000	0.00000	0.00000	0.00001	0.00011
05	飲食品	0.00000	0.00000	0.00024	0.00000	0.00018	0.00068
06	繊維製品	0.00133	0.00002	0.00172	0.00094	0.00246	0.00030
07	パルプ・紙・木製品	0.00400	0.00046	0.00301	0.02333	0.00200	0.00559
08	化学製品	0.00002	0.00001	0.00031	0.00204	0.00070	0.00454
09	石油・石炭製品	0.00040	0.00047	0.10010	0.00091	0.00770	0.00652
10	窯業・土石製品	0.00001	0.00003	0.00004	0.00000	0.00020	0.00157
11	鉄鋼	0.00000	0.00000	0.00008	0.00000	0.00002	0.00000
12	非鉄金属	0.00000	0.00000	0.00001	0.00006	0.00013	0.00004
13	金属製品	0.00006	0.00023	0.00100	0.00028	0.00348	0.00011
14	一般機械	0.00000	0.00000	0.00009	0.00000	0.00023	0.00000
15	電気機械	0.00000	0.00001	0.00021	0.00008	0.00133	0.00038
16	情報・通信機器	0.00006	0.00002	0.00007	0.00009	0.00149	0.00004
17	電子部品	0.00005	0.00000	0.00001	0.00111	0.00258	0.00132
18	輸送機械	0.00000	0.00000	0.01524	0.00000	0.01434	0.00005
19	精密機械	0.00006	0.00000	0.00004	0.00015	0.00070	0.00002
20	その他の製造工業製品	0.01827	0.00040	0.00385	0.02601	0.02137	0.02202
21	建設	0.00414	0.04514	0.00945	0.00634	0.01839	0.01528
22	電力・ガス・熱供給	0.00284	0.00290	0.01086	0.00666	0.01120	0.01900
23	水道・廃棄物処理	0.00244	0.00038	0.00438	0.00448	0.02164	0.01074
24	商業	0.00774	0.00138	0.04408	0.02141	0.01938	0.02534
25	金融・保険	0.09297	0.04719	0.03930	0.01558	0.00310	0.00744
26	不動産	0.01201	0.00526	0.01610	0.01555	0.00081	0.00714
27	運輸	0.01844	0.00231	0.12341	0.02328	0.02878	0.01847
28	情報通信	0.04899	0.00198	0.01259	0.10028	0.03189	0.02791
29	公務	0.00000	0.00000	0.00000	0.00000	0.00000	0.00000
30	教育・研究	0.00052	0.00000	0.00251	0.01354	0.00012	0.00186
31	医療・保健・社会保障・介護	0.00002	0.00000	0.00004	0.00005	0.00001	0.00001
32	その他の公共サービス	0.00229	0.00029	0.00112	0.00100	0.00000	0.00134
33	対事業所サービス	0.09723	0.01980	0.12450	0.10063	0.04950	0.04677
34	対個人サービス	0.00023	0.00070	0.00045	0.00664	0.00050	0.00103
35	事務用品	0.00335	0.00026	0.00172	0.00183	0.00199	0.00349
36	分類不明	0.00262	0.00312	0.00512	0.01164	0.00030	0.01330
	計	0.32008	0.13237	0.52171	0.38391	0.24654	0.24311

(表 4-2 の続き)

部門番号	部門	医療・保健・社会 保障・介護	その他の公共 サービス	対事業所サー ビス	対個人サービ ス	事務用品	分類不明
01	農業	0.00276	0.00124	0.00001	0.01176	0.00000	0.00000
02	林業	0.00008	0.00000	0.00000	0.00067	0.00000	0.00000
03	漁業	0.00099	0.00000	0.00000	0.00461	0.00000	0.00000
04	鉱業	0.00001	0.00000	0.00000	0.00000	0.00000	0.00034
05	飲食品	0.01197	0.00094	0.00001	0.09018	0.00000	0.00257
06	繊維製品	0.00291	0.01721	0.00209	0.00321	0.01769	0.00793
07	パルプ・紙・木製品	0.00462	0.01311	0.00449	0.00511	0.40001	0.01324
08	化学製品	0.12480	0.00178	0.00337	0.00719	0.01993	0.01537
09	石油・石炭製品	0.00335	0.00436	0.00190	0.00572	0.00000	0.01679
10	窯業・土石製品	0.00104	0.00069	0.00073	0.00171	0.00380	0.00837
11	鉄鋼	0.00001	0.00000	0.00010	0.00003	0.00002	0.01179
12	非鉄金属	0.00115	0.00013	0.00026	0.00028	0.00083	0.00826
13	金属製品	0.00029	0.00143	0.00123	0.00188	0.00021	0.00596
14	一般機械	0.00000	0.00000	0.02516	0.00075	0.04563	0.00000
15	電気機械	0.00005	0.00000	0.00587	0.00025	0.00000	0.00194
16	情報・通信機器	0.00002	0.00007	0.00185	0.00012	0.00000	0.00000
17	電子部品	0.00000	0.00000	0.01005	0.00000	0.02427	0.00000
18	輸送機械	0.00000	0.00000	0.01881	0.00006	0.00000	0.00000
19	精密機械	0.00829	0.00002	0.00066	0.00035	0.00000	0.00000
20	その他の製造工業製品	0.00569	0.03827	0.02036	0.00979	0.15072	0.01270
21	建設	0.00590	0.00276	0.00321	0.00646	0.00000	0.00000
22	電力・ガス・熱供給	0.01133	0.00319	0.00441	0.02117	0.00000	0.00622
23	水道・廃棄物処理	0.00954	0.00243	0.00107	0.01986	0.00000	0.01246
24	商業	0.08132	0.04171	0.03630	0.08875	0.28652	0.02727
25	金融・保険	0.01213	0.01340	0.04030	0.01312	0.00000	0.57876
26	不動産	0.00586	0.01500	0.00527	0.01296	0.00000	0.00341
27	運輸	0.01658	0.02276	0.01566	0.02881	0.05036	0.04742
28	情報通信	0.01301	0.05302	0.08065	0.02411	0.00000	0.02409
29	公務	0.00000	0.00000	0.00000	0.00000	0.00000	0.28479
30	教育・研究	0.00014	0.00000	0.00231	0.00045	0.00000	0.06396
31	医療・保健・社会 保障・介護	0.01732	0.00001	0.00001	0.00004	0.00000	0.00024
32	その他の公共サービス	0.00119	0.00000	0.00214	0.00395	0.00000	0.00275
33	対事業所サービス	0.04127	0.05837	0.09671	0.03382	0.00000	0.04168
34	対個人サービス	0.01190	0.00263	0.00183	0.01326	0.00000	0.00351
35	事務用品	0.00223	0.00356	0.00144	0.00188	0.00000	0.00031
36	分類不明	0.00247	0.00164	0.00439	0.00275	0.00000	0.00000
	計	0.40021	0.29975	0.39266	0.41507	1.00000	1.20214

表 4-3. 付加価値係数

部門番号	付加価値部門	農業	林業	漁業	鉱業	飲食品	繊維製品
39	家計外消費支出（行）	0.00153	0.00348	0.01989	0.06360	0.01053	0.01487
40	雇用者所得	0.08369	0.12312	0.06349	0.16209	0.11759	0.27243
41	営業余剰	0.29397	0.29712	0.31613	0.05314	0.09855	0.01918
42	資本減耗引当	0.14770	0.07921	0.11419	0.05048	0.01867	0.01507
43	間接税（除関税・輸入品商品税）	0.05556	0.02939	0.04013	0.05784	0.24747	0.03035
44	（控除）経常補助金	-0.01574	-0.05851	-0.00114	-0.00093	-0.00718	-0.00079
	計	0.56671	0.47382	0.55269	0.38623	0.48564	0.35111

(表 4-3 の続き)

部門番号	付加価値部門	パルプ・紙・木製品	化学製品	石油・石炭製品	窯業・土石製品	鉄鋼	非鉄金属
39	家計外消費支出（行）	0.01539	0.02274	0.01023	0.02236	0.00842	0.00832
40	雇用者所得	0.21745	0.09653	0.05233	0.19530	0.05587	0.15696
41	営業余剰	0.06750	0.06328	0.05903	0.08112	0.07467	0.02448
42	資本減耗引当	0.01939	0.05223	0.03184	0.04632	0.05775	0.02503
43	間接税（除関税・輸入品商品税）	0.02776	0.02607	0.04239	0.04653	0.02611	0.02815
44	（控除）経常補助金	-0.00063	-0.00028	-0.01139	-0.00057	-0.00016	-0.00046
	計	0.34685	0.26057	0.18442	0.39107	0.22265	0.24249

(表 4-3 の続き)

部門番号	付加価値部門	金属製品	一般機械	電気機械	情報・通信機器	電子部品	輸送機械
39	家計外消費支出（行）	0.02356	0.01710	0.02202	0.02895	0.01964	0.00802
40	雇用者所得	0.27835	0.22327	0.21226	0.13020	0.11223	0.07255
41	営業余剰	0.05071	0.04788	0.01672	0.02369	0.01111	0.01719
42	資本減耗引当	0.02484	0.02322	0.01864	0.01745	0.05319	0.01501
43	間接税（除関税・輸入品商品税）	0.03102	0.02063	0.02277	0.00985	0.01092	0.01046
44	（控除）経常補助金	-0.00081	-0.00065	-0.00062	-0.00038	-0.00033	-0.00023
	計	0.40767	0.33144	0.29180	0.20977	0.20676	0.12300

(表 4-3 の続き)

部門番号	付加価値部門	精密機械	その他の製造工業製品	建設	電力・ガス・熱供給	水道・廃棄物処理	商業
39	家計外消費支出（行）	0.01534	0.02107	0.01491	0.01126	0.01830	0.02330
40	雇用者所得	0.28236	0.22394	0.38922	0.14921	0.33405	0.38679
41	営業余剰	0.04500	0.07825	0.01073	0.03522	0.08595	0.20306
42	資本減耗引当	0.01846	0.03281	0.05214	0.12025	0.13761	0.05787
43	間接税（除関税・輸入品商品税）	0.05658	0.02860	0.03110	0.04708	0.03677	0.03249
44	（控除）経常補助金	-0.00082	-0.00066	-0.00089	-0.00155	-0.01193	-0.00082
	計	0.41692	0.38401	0.49721	0.36147	0.60076	0.70269

(表 4-3 の続き)

部門番号	付加価値部門	金融・保険	不動産	運輸	情報通信	公務	教育・研究
39	家計外消費支出（行）	0.02616	0.00267	0.01839	0.06507	0.01321	0.01060
40	雇用者所得	0.32712	0.04601	0.30040	0.25545	0.46474	0.62082
41	営業余剰	0.20407	0.44844	0.05612	0.11268	0.00000	0.00283
42	資本減耗引当	0.10387	0.30617	0.06933	0.15537	0.27440	0.11622
43	間接税（除関税・輸入品商品税）	0.03565	0.06545	0.03993	0.02780	0.00111	0.00682
44	（控除）経常補助金	-0.01695	-0.00112	-0.00588	-0.00028	0.00000	-0.00040
	計	0.67992	0.86763	0.47829	0.61609	0.75346	0.75689

(表 4-3 の続き)

部門番号	付加価値部門	医療・保健・社 会保障・介護	その他の公共 サービス	対事業所サー ビス	対個人サービ ス	事務用品	分類不明
39	家計外消費支出（行）	0.01403	0.02483	0.02499	0.02462	0.00000	0.00511
40	雇業者所得	0.45030	0.63984	0.27666	0.25985	0.00000	0.03383
41	営業余剰	0.06210	0.00909	0.13121	0.15427	0.00000	-0.39324
42	資本減耗引当	0.06424	0.03224	0.13602	0.07946	0.00000	0.13802
43	間接税（除関税・輸入品商品税）	0.01474	0.02093	0.03896	0.06706	0.00000	0.01416
44	（控除）経常補助金	-0.00562	-0.02669	-0.00050	-0.00033	0.00000	-0.00002
	計	0.59979	0.70025	0.60734	0.58493	0.00000	-0.20214

表4-4. 移輸入係数と国産自給率

部門番号	部門	移輸入係数	国産自給率
01	農業	0.65019	0.34981
02	林業	0.67423	0.32577
03	漁業	0.80383	0.19617
04	鉱業	0.93675	0.06325
05	飲食料品	0.63010	0.36990
06	繊維製品	0.90152	0.09848
07	パルプ・紙・木製品	0.75159	0.24841
08	化学製品	0.86277	0.13723
09	石油・石炭製品	0.97540	0.02460
10	窯業・土石製品	0.49563	0.50437
11	鉄鋼	0.41874	0.58126
12	非鉄金属	0.91917	0.08083
13	金属製品	0.60216	0.39784
14	一般機械	0.77475	0.22525
15	電気機械	0.85751	0.14249
16	情報・通信機器	0.99424	0.00576
17	電子部品	0.97443	0.02557
18	輸送機械	0.66300	0.33700
19	精密機械	0.99046	0.00954
20	その他の製造工業製品	0.65048	0.34952
21	建設	0.00000	1.00000
22	電力・ガス・熱供給	0.24415	0.75585
23	水道・廃棄物処理	0.00019	0.99981
24	商業	0.04856	0.95144
25	金融・保険	0.02605	0.97395
26	不動産	0.00002	0.99998
27	運輸	0.13776	0.86224
28	情報通信	0.18313	0.81687
29	公務	0.00000	1.00000
30	教育・研究	0.03194	0.96806
31	医療・保健・社会保障・介護	0.00870	0.99130
32	その他の公共サービス	0.00754	0.99246
33	対事業所サービス	0.09802	0.90198
34	対個人サービス	0.15409	0.84591
35	事務用品	0.00000	1.00000
36	分類不明	0.13828	0.86172
	全産業	0.26591	0.73409

表4-5. $[I-(I-M)A]^{-1}$ 型逆行列係数(最終の行と列がそれぞれ影響力係数と感応度係数)

部門番号	部門	農業	林業	漁業	鉱業	飲食料品	繊維製品
01	農業	1.03634	0.00267	0.00173	0.00007	0.05357	0.00140
02	林業	0.00009	1.03461	0.00008	0.00005	0.00021	0.00003
03	漁業	0.00007	0.00004	1.01131	0.00000	0.00283	0.00001
04	鉱業	0.00017	0.00036	0.00015	1.00068	0.00019	0.00023
05	飲食料品	0.02611	0.01254	0.03217	0.00008	1.04168	0.00282
06	繊維製品	0.00033	0.00136	0.00159	0.00063	0.00019	1.02562
07	パルプ・紙・木製品	0.00530	0.01357	0.00158	0.00197	0.00453	0.00297
08	化学製品	0.00822	0.00075	0.00153	0.00164	0.00182	0.01356
09	石油・石炭製品	0.00062	0.00094	0.00169	0.00128	0.00025	0.00024
10	窯業・土石製品	0.00110	0.00172	0.00037	0.00058	0.00232	0.00072
11	鉄鋼	0.00061	0.00067	0.00093	0.00258	0.00124	0.00054
12	非鉄金属	0.00003	0.00004	0.00004	0.00009	0.00015	0.00004
13	金属製品	0.00113	0.00114	0.00132	0.00884	0.00578	0.00141
14	一般機械	0.00023	0.00034	0.00020	0.00174	0.00033	0.00036
15	電気機械	0.00006	0.00006	0.00022	0.00018	0.00006	0.00007
16	情報・通信機器	0.00000	0.00000	0.00000	0.00000	0.00000	0.00000
17	電子部品	0.00001	0.00001	0.00001	0.00003	0.00002	0.00002
18	輸送機械	0.00060	0.00085	0.01373	0.00285	0.00068	0.00064
19	精密機械	0.00000	0.00000	0.00000	0.00000	0.00000	0.00000
20	その他の製造工業製品	0.00604	0.02010	0.00870	0.00650	0.00950	0.01335
21	建設	0.00900	0.01050	0.00416	0.01414	0.00478	0.00759
22	電力・ガス・熱供給	0.00875	0.01992	0.00566	0.02567	0.01030	0.01375
23	水道・廃棄物処理	0.00217	0.00243	0.00136	0.00680	0.00411	0.00380
24	商業	0.07289	0.09553	0.09075	0.06412	0.10235	0.12136
25	金融・保険	0.03176	0.04306	0.03256	0.10694	0.02578	0.05951
26	不動産	0.00399	0.00806	0.00425	0.01465	0.00556	0.00902
27	運輸	0.05243	0.07922	0.04359	0.31996	0.03888	0.03385
28	情報通信	0.01035	0.01172	0.01140	0.02746	0.01289	0.02034
29	公務	0.00353	0.00406	0.00136	0.00244	0.00234	0.00146
30	教育・研究	0.00411	0.02441	0.00463	0.00746	0.01191	0.01134
31	医療・保健・社会保障・介護	0.00011	0.00001	0.00001	0.00002	0.00001	0.00001
32	その他の公共サービス	0.00035	0.00074	0.00211	0.00296	0.00120	0.00168
33	対事業所サービス	0.03184	0.04167	0.02521	0.10425	0.04957	0.05335
34	対個人サービス	0.00046	0.00047	0.00130	0.00075	0.00041	0.00052
35	事務用品	0.00108	0.00151	0.00155	0.00276	0.00126	0.00192
36	分類不明	0.01239	0.01426	0.00476	0.00856	0.00822	0.00514
	計	1.33227	1.44932	1.31202	1.73874	1.40491	1.40866
	影響力係数	0.90137	0.98056	0.88767	1.17637	0.95052	0.95305

(表 4-5 の続き)

部門番号	部門	パルプ・紙・木 製品	化学製品	石油・石炭製品	窯業・土石製品	鉄鋼	非鉄金属
01	農業	0.00015	0.00045	0.00014	0.00012	0.00006	0.00011
02	林業	0.01007	0.00012	0.00001	0.00007	0.00001	0.00001
03	漁業	0.00000	0.00001	0.00000	0.00000	0.00000	0.00000
04	鉱業	0.00030	0.00118	0.03291	0.00640	0.00551	0.00938
05	飲食品	0.00044	0.00162	0.00003	0.00026	0.00004	0.00004
06	繊維製品	0.00080	0.00015	0.00026	0.00036	0.00013	0.00015
07	パルプ・紙・木製品	1.06724	0.00272	0.00068	0.00756	0.00095	0.00134
08	化学製品	0.00458	1.05540	0.00081	0.00232	0.00097	0.00108
09	石油・石炭製品	0.00027	0.00053	1.00255	0.00078	0.00140	0.00032
10	窯業・土石製品	0.00645	0.00298	0.00211	1.03873	0.00374	0.00688
11	鉄鋼	0.00686	0.00127	0.00063	0.01152	1.42125	0.00123
12	非鉄金属	0.00026	0.00081	0.00003	0.00061	0.00095	1.02919
13	金属製品	0.00800	0.00452	0.00215	0.00600	0.00089	0.00163
14	一般機械	0.00148	0.00041	0.00030	0.00138	0.00032	0.00044
15	電気機械	0.00012	0.00008	0.00005	0.00012	0.00006	0.00006
16	情報・通信機器	0.00000	0.00000	0.00000	0.00000	0.00000	0.00000
17	電子部品	0.00002	0.00002	0.00001	0.00003	0.00001	0.00002
18	輸送機械	0.00080	0.00068	0.00069	0.00115	0.00054	0.00063
19	精密機械	0.00000	0.00000	0.00000	0.00000	0.00000	0.00000
20	その他の製造工業製品	0.01372	0.00708	0.00303	0.00782	0.00579	0.01329
21	建設	0.01070	0.01260	0.00885	0.02561	0.01262	0.00961
22	電力・ガス・熱供給	0.01189	0.02691	0.01111	0.02726	0.02290	0.01604
23	水道・廃棄物処理	0.00309	0.01041	0.00220	0.00806	0.00399	0.00375
24	商業	0.14979	0.08218	0.09251	0.08405	0.08870	0.06666
25	金融・保険	0.04279	0.03041	0.02155	0.05251	0.02739	0.03953
26	不動産	0.00960	0.00710	0.00573	0.00906	0.00609	0.00557
27	運輸	0.05590	0.03698	0.06244	0.07823	0.03747	0.04022
28	情報通信	0.01987	0.02071	0.01011	0.02462	0.01266	0.01524
29	公務	0.00196	0.00107	0.00089	0.00259	0.00158	0.00116
30	教育・研究	0.01344	0.09307	0.00606	0.06065	0.01927	0.03458
31	医療・保健・社会保障・介護	0.00001	0.00001	0.00001	0.00001	0.00001	0.00001
32	その他の公共サービス	0.00106	0.00166	0.00086	0.00180	0.00171	0.00071
33	対事業所サービス	0.05688	0.05704	0.03806	0.08230	0.03799	0.04707
34	対個人サービス	0.00053	0.00053	0.00032	0.00063	0.00041	0.00046
35	事務用品	0.00186	0.00153	0.00079	0.00243	0.00102	0.00116
36	分類不明	0.00689	0.00375	0.00311	0.00908	0.00553	0.00408
	計	1.50784	1.46598	1.31100	1.55413	1.72194	1.35162
	影響力係数	1.02015	0.99183	0.88698	1.05147	1.16500	0.91446

(表 4-5 の続き)

部門番号	部門	金属製品	一般機械	電気機械	情報・通信機器	電子部品	輸送機械
01	農業	0.00006	0.00009	0.00016	0.00018	0.00016	0.00017
02	林業	0.00002	0.00001	0.00003	0.00005	0.00002	0.00001
03	漁業	0.00000	0.00000	0.00000	0.00000	0.00000	0.00000
04	鉱業	0.00097	0.00052	0.00045	0.00026	0.00045	0.00030
05	飲食料品	0.00004	0.00006	0.00008	0.00008	0.00010	0.00005
06	繊維製品	0.00021	0.00023	0.00045	0.00035	0.00057	0.00043
07	パルプ・紙・木製品	0.00213	0.00151	0.00329	0.00476	0.00251	0.00126
08	化学製品	0.00153	0.00108	0.00203	0.00165	0.00242	0.00193
09	石油・石炭製品	0.00037	0.00024	0.00020	0.00016	0.00021	0.00018
10	窯業・土石製品	0.00281	0.00518	0.00372	0.00181	0.00997	0.00864
11	鉄鋼	0.17342	0.07701	0.04685	0.00932	0.00479	0.02418
12	非鉄金属	0.00627	0.00215	0.00562	0.00140	0.00234	0.00110
13	金属製品	1.02410	0.01395	0.01054	0.01166	0.00512	0.00290
14	一般機械	0.00088	1.04679	0.00426	0.00132	0.00138	0.00204
15	電気機械	0.00024	0.00369	1.01055	0.00314	0.00545	0.00470
16	情報・通信機器	0.00000	0.00000	0.00000	1.00019	0.00000	0.00010
17	電子部品	0.00006	0.00040	0.00208	0.00692	1.00711	0.00018
18	輸送機械	0.00073	0.00081	0.00079	0.00072	0.00080	1.22438
19	精密機械	0.00000	0.00005	0.00002	0.00004	0.00000	0.00001
20	その他の製造工業製品	0.00513	0.00921	0.01584	0.01820	0.01346	0.02041
21	建設	0.01553	0.00824	0.01098	0.01040	0.01033	0.00501
22	電力・ガス・熱供給	0.01692	0.01177	0.01320	0.01264	0.02249	0.00956
23	水道・廃棄物処理	0.00324	0.00525	0.00404	0.00518	0.00533	0.00320
24	商業	0.09961	0.10191	0.11238	0.10986	0.07724	0.07152
25	金融・保険	0.03603	0.03370	0.02837	0.02651	0.02733	0.01992
26	不動産	0.00849	0.00874	0.00917	0.00808	0.00668	0.00482
27	運輸	0.04333	0.03254	0.03121	0.03015	0.02952	0.02948
28	情報通信	0.02210	0.02397	0.02912	0.02876	0.02453	0.01395
29	公務	0.00161	0.00225	0.00135	0.00130	0.00125	0.00069
30	教育・研究	0.02162	0.05563	0.12356	0.14085	0.18126	0.07430
31	医療・保健・社会保障・介護	0.00001	0.00001	0.00001	0.00001	0.00001	0.00001
32	その他の公共サービス	0.00182	0.00228	0.00144	0.00137	0.00120	0.00075
33	対事業所サービス	0.05710	0.06885	0.07460	0.06650	0.07818	0.05604
34	対個人サービス	0.00051	0.00059	0.00074	0.00066	0.00071	0.00044
35	事務用品	0.00191	0.00259	0.00243	0.00337	0.00298	0.00118
36	分類不明	0.00564	0.00789	0.00473	0.00458	0.00438	0.00242
	計	1.55444	1.52921	1.55430	1.51243	1.53028	1.58628
	影響力係数	1.05168	1.03461	1.05159	1.02326	1.03533	1.07323

(表 4-5 の続き)

部門番号	部門	精密機械	その他の製造 工業製品	建設	電力・ガス・ 熱供給	水道・廃棄物 処理	商業
01	農業	0.00017	0.00719	0.00046	0.00007	0.00012	0.00009
02	林業	0.00003	0.00015	0.00013	0.00002	0.00002	0.00003
03	漁業	0.00000	0.00006	0.00000	0.00000	0.00000	0.00000
04	鉱業	0.00029	0.00031	0.00075	0.01551	0.00068	0.00021
05	飲食料品	0.00006	0.00028	0.00007	0.00004	0.00005	0.00012
06	繊維製品	0.00017	0.00064	0.00037	0.00011	0.00024	0.00040
07	パルプ・紙・木製品	0.00300	0.01458	0.01177	0.00206	0.00242	0.00312
08	化学製品	0.00203	0.02019	0.00098	0.00044	0.00262	0.00023
09	石油・石炭製品	0.00016	0.00024	0.00042	0.00181	0.00064	0.00022
10	窯業・土石製品	0.01013	0.00163	0.02619	0.00161	0.00259	0.00055
11	鉄鋼	0.01043	0.00217	0.02386	0.00155	0.00163	0.00063
12	非鉄金属	0.00210	0.00035	0.00084	0.00008	0.00006	0.00003
13	金属製品	0.00781	0.00421	0.03674	0.00260	0.00182	0.00174
14	一般機械	0.00165	0.00079	0.00202	0.00072	0.00194	0.00051
15	電気機械	0.00164	0.00009	0.00112	0.00016	0.00016	0.00012
16	情報・通信機器	0.00000	0.00000	0.00001	0.00000	0.00000	0.00000
17	電子部品	0.00403	0.00006	0.00004	0.00003	0.00003	0.00003
18	輸送機械	0.00063	0.00081	0.00109	0.00107	0.00108	0.00092
19	精密機械	1.00011	0.00000	0.00000	0.00000	0.00000	0.00001
20	その他の製造工業製品	0.01892	1.04924	0.00764	0.00528	0.01356	0.00559
21	建設	0.00759	0.00779	1.00619	0.05546	0.03516	0.01031
22	電力・ガス・熱供給	0.01069	0.01629	0.00670	1.02767	0.04155	0.01260
23	水道・廃棄物処理	0.00393	0.00315	0.00346	0.00754	1.04750	0.00411
24	商業	0.08418	0.11829	0.10338	0.05287	0.04924	1.03366
25	金融・保険	0.03425	0.03448	0.03241	0.05177	0.02734	0.06527
26	不動産	0.00638	0.00856	0.00754	0.01242	0.00612	0.02891
27	運輸	0.02788	0.05197	0.05905	0.04680	0.04623	0.05371
28	情報通信	0.01821	0.01967	0.02304	0.02927	0.04307	0.04306
29	公務	0.00099	0.00145	0.00218	0.00114	0.00272	0.00184
30	教育・研究	0.09494	0.03348	0.00660	0.03047	0.00410	0.00691
31	医療・保健・社会保障・介護	0.00001	0.00001	0.00001	0.00001	0.00003	0.00003
32	その他の公共サービス	0.00110	0.00137	0.00136	0.00200	0.00546	0.00096
33	対事業所サービス	0.05708	0.06151	0.09068	0.09914	0.10021	0.07371
34	対個人サービス	0.00047	0.00052	0.00078	0.00059	0.00073	0.00125
35	事務用品	0.00193	0.00171	0.00118	0.00180	0.00277	0.00417
36	分類不明	0.00349	0.00508	0.00765	0.00401	0.00956	0.00645
	計	1.41649	1.46830	1.46673	1.45612	1.45147	1.36145
	影響力係数	0.95835	0.99340	0.99234	0.98516	0.98202	0.92111

(表 4-5 の続き)

部門番号	部門	金融・保険	不動産	運輸	情報通信	公務	教育・研究
01	農業	0.00008	0.00003	0.00007	0.00014	0.00010	0.00036
02	林業	0.00002	0.00001	0.00002	0.00008	0.00002	0.00003
03	漁業	0.00000	0.00000	0.00000	0.00001	0.00000	0.00000
04	鉱業	0.00007	0.00008	0.00028	0.00013	0.00019	0.00029
05	飲食品	0.00004	0.00003	0.00015	0.00026	0.00011	0.00034
06	繊維製品	0.00022	0.00004	0.00029	0.00019	0.00031	0.00010
07	パルプ・紙・木製品	0.00242	0.00089	0.00201	0.00775	0.00158	0.00272
08	化学製品	0.00031	0.00009	0.00030	0.00074	0.00043	0.00099
09	石油・石炭製品	0.00010	0.00005	0.00283	0.00014	0.00032	0.00027
10	窯業・土石製品	0.00031	0.00126	0.00059	0.00048	0.00080	0.00145
11	鉄鋼	0.00035	0.00117	0.00085	0.00058	0.00100	0.00069
12	非鉄金属	0.00002	0.00004	0.00004	0.00004	0.00005	0.00004
13	金属製品	0.00046	0.00183	0.00122	0.00077	0.00235	0.00091
14	一般機械	0.00077	0.00026	0.00102	0.00080	0.00054	0.00046
15	電気機械	0.00012	0.00008	0.00022	0.00014	0.00030	0.00014
16	情報・通信機器	0.00000	0.00000	0.00000	0.00000	0.00001	0.00000
17	電子部品	0.00004	0.00001	0.00005	0.00007	0.00009	0.00006
18	輸送機械	0.00109	0.00029	0.00831	0.00118	0.00663	0.00068
19	精密機械	0.00000	0.00000	0.00000	0.00000	0.00001	0.00000
20	その他の製造工業製品	0.00945	0.00123	0.00428	0.01251	0.00959	0.00987
21	建設	0.00692	0.04633	0.01404	0.01010	0.02100	0.01821
22	電力・ガス・熱供給	0.00402	0.00298	0.01162	0.00788	0.01096	0.01669
23	水道・廃棄物処理	0.00361	0.00089	0.00618	0.00634	0.02337	0.01225
24	商業	0.01886	0.00845	0.05983	0.03523	0.02929	0.03501
25	金融・保険	1.11159	0.05605	0.06400	0.03680	0.01207	0.02383
26	不動産	0.01604	1.00676	0.02211	0.02019	0.00344	0.00997
27	運輸	0.02550	0.00708	1.12867	0.03221	0.03433	0.02519
28	情報通信	0.05861	0.00752	0.02958	1.10282	0.03620	0.03327
29	公務	0.00113	0.00097	0.00189	0.00353	1.00046	0.00363
30	教育・研究	0.00259	0.00084	0.00537	0.01671	0.00229	1.00449
31	医療・保健・社会保障・介護	0.00003	0.00000	0.00006	0.00006	0.00001	0.00002
32	その他の公共サービス	0.00293	0.00057	0.00189	0.00165	0.00043	0.00176
33	対事業所サービス	0.11916	0.03104	0.15515	0.12373	0.06446	0.06197
34	対個人サービス	0.00080	0.00075	0.00095	0.00659	0.00079	0.00128
35	事務用品	0.00416	0.00059	0.00272	0.00263	0.00244	0.00398
36	分類不明	0.00395	0.00341	0.00662	0.01240	0.00160	0.01274
	計	1.39577	1.18164	1.53320	1.44488	1.26756	1.28366
	影響力係数	0.94433	0.79946	1.03731	0.97756	0.85759	0.86848

(表 4-5 の続き)

部門番号	部門	医療・保健・社会 保障・介護	その他の公共 サービス	対事業所サー ビス	対個人サー ビス	事務用品	分類不明
01	農業	0.00137	0.00060	0.00010	0.00617	0.00043	0.00021
02	林業	0.00005	0.00005	0.00002	0.00026	0.00102	0.00006
03	漁業	0.00022	0.00000	0.00000	0.00102	0.00000	0.00001
04	鉱業	0.00021	0.00008	0.00010	0.00032	0.00014	0.00033
05	飲食品	0.00514	0.00049	0.00010	0.03532	0.00011	0.00120
06	繊維製品	0.00038	0.00181	0.00030	0.00042	0.00202	0.00107
07	パルプ・紙・木製品	0.00225	0.00480	0.00253	0.00260	0.10780	0.00612
08	化学製品	0.01859	0.00070	0.00084	0.00139	0.00452	0.00284
09	石油・石炭製品	0.00019	0.00020	0.00014	0.00030	0.00023	0.00074
10	窯業・土石製品	0.00096	0.00063	0.00076	0.00139	0.00296	0.00508
11	鉄鋼	0.00040	0.00041	0.00115	0.00063	0.00186	0.01092
12	非鉄金属	0.00013	0.00003	0.00007	0.00005	0.00015	0.00075
13	金属製品	0.00076	0.00102	0.00105	0.00161	0.00180	0.00371
14	一般機械	0.00041	0.00051	0.00669	0.00059	0.01114	0.00100
15	電気機械	0.00008	0.00008	0.00102	0.00011	0.00010	0.00050
16	情報・通信機器	0.00000	0.00000	0.00001	0.00000	0.00000	0.00000
17	電子部品	0.00002	0.00002	0.00030	0.00002	0.00064	0.00007
18	輸送機械	0.00062	0.00077	0.00884	0.00073	0.00075	0.00331
19	精密機械	0.00008	0.00000	0.00001	0.00001	0.00000	0.00000
20	その他の製造工業製品	0.00394	0.01596	0.01031	0.00594	0.05851	0.01473
21	建設	0.00904	0.00546	0.00601	0.01087	0.00509	0.01353
22	電力・ガス・熱供給	0.01178	0.00446	0.00572	0.01991	0.00627	0.01355
23	水道・廃棄物処理	0.01138	0.00347	0.00241	0.02221	0.00197	0.02332
24	商業	0.09069	0.05100	0.04764	0.10053	0.30720	0.05703
25	金融・保険	0.02592	0.02597	0.05817	0.02946	0.02730	0.64064
26	不動産	0.01006	0.01863	0.00984	0.01792	0.01039	0.01694
27	運輸	0.02537	0.02927	0.02426	0.03928	0.07261	0.07716
28	情報通信	0.02166	0.05631	0.08556	0.03248	0.01644	0.07411
29	公務	0.00102	0.00084	0.00166	0.00124	0.00089	0.28613
30	教育・研究	0.00355	0.00226	0.00595	0.00328	0.00629	0.06638
31	医療・保健・社会 保障・介護	1.01748	0.00002	0.00002	0.00005	0.00001	0.00027
32	その他の公共サー ビス	0.00164	1.00041	0.00273	0.00448	0.00056	0.00498
33	対事業所サー ビス	0.05836	0.07463	1.11834	0.05640	0.03689	0.14580
34	対個人サー ビス	0.01069	0.00277	0.00233	1.01177	0.00047	0.00408
35	事務用品	0.00294	0.00415	0.00225	0.00269	1.00157	0.00406
36	分類不明	0.00357	0.00294	0.00582	0.00436	0.00312	1.00471
	計	1.34096	1.31076	1.41305	1.41585	1.69124	2.48536
	影響力係数	0.90725	0.88682	0.95602	0.95792	1.14424	1.68151

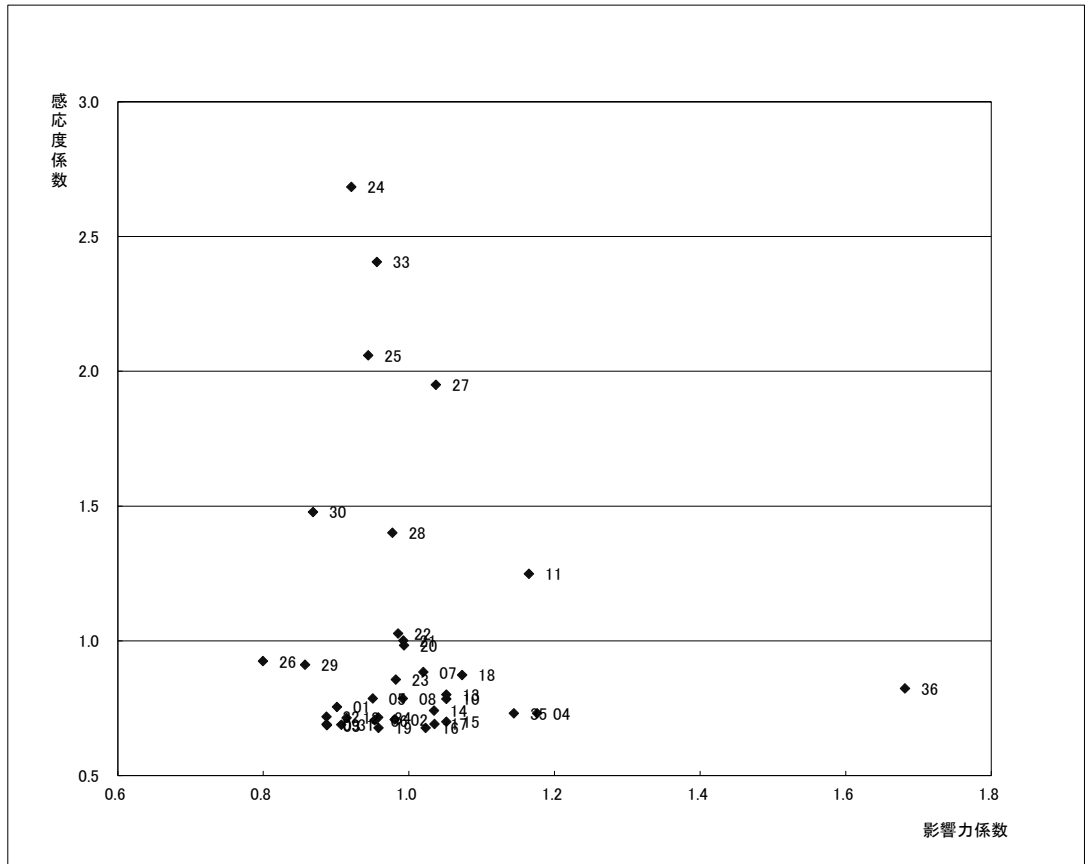
(表 4-5 の続き)

部門番号	部門	計	感応度係数
01	農業	1.11536	0.75462
02	林業	1.04754	0.70873
03	漁業	1.01563	0.68714
04	鉱業	1.08038	0.73095
05	飲食料品	1.16216	0.78628
06	繊維製品	1.04290	0.70559
07	パルプ・紙・木製品	1.30629	0.88379
08	化学製品	1.16153	0.78585
09	石油・石炭製品	1.02123	0.69093
10	窯業・土石製品	1.15921	0.78428
11	鉄鋼	1.84515	1.24836
12	非鉄金属	1.05598	0.71444
13	金属製品	1.18349	0.80071
14	一般機械	1.09604	0.74154
15	電気機械	1.03506	0.70029
16	情報・通信機器	1.00037	0.67681
17	電子部品	1.02256	0.69183
18	輸送機械	1.29087	0.87336
19	精密機械	1.00041	0.67684
20	その他の製造工業製品	1.45369	0.98352
21	建設	1.47978	1.00117
22	電力・ガス・熱供給	1.51806	1.02707
23	水道・廃棄物処理	1.26550	0.85619
24	商業	3.96580	2.68313
25	金融・保険	3.04297	2.05877
26	不動産	1.36688	0.92479
27	運輸	2.88201	1.94987
28	情報通信	2.07066	1.40094
29	公務	1.34657	0.91104
30	教育・研究	2.18466	1.47807
31	医療・保健・社会保障・介護	1.01840	0.68902
32	その他の公共サービス	1.06196	0.71849
33	対事業所サービス	3.55477	2.40504
34	対個人サービス	1.05806	0.71585
35	事務用品	1.08104	0.73140
36	分類不明	1.21691	0.82332
	計	53.20987	
	影響力係数		

表4-6. 影響力係数と感応度係数

部門番号	部門	影響力係数	感応度係数
01	農業	0.90137	0.75462
02	林業	0.98056	0.70873
03	漁業	0.88767	0.68714
04	鉱業	1.17637	0.73095
05	飲食料品	0.95052	0.78628
06	繊維製品	0.95305	0.70559
07	パルプ・紙・木製品	1.02015	0.88379
08	化学製品	0.99183	0.78585
09	石油・石炭製品	0.88698	0.69093
10	窯業・土石製品	1.05147	0.78428
11	鉄鋼	1.16500	1.24836
12	非鉄金属	0.91446	0.71444
13	金属製品	1.05168	0.80071
14	一般機械	1.03461	0.74154
15	電気機械	1.05159	0.70029
16	情報・通信機器	1.02326	0.67681
17	電子部品	1.03533	0.69183
18	輸送機械	1.07323	0.87336
19	精密機械	0.95835	0.67684
20	その他の製造工業製品	0.99340	0.98352
21	建設	0.99234	1.00117
22	電力・ガス・熱供給	0.98516	1.02707
23	水道・廃棄物処理	0.98202	0.85619
24	商業	0.92111	2.68313
25	金融・保険	0.94433	2.05877
26	不動産	0.79946	0.92479
27	運輸	1.03731	1.94987
28	情報通信	0.97756	1.40094
29	公務	0.85759	0.91104
30	教育・研究	0.86848	1.47807
31	医療・保健・社会保障・介護	0.90725	0.68902
32	その他の公共サービス	0.88682	0.71849
33	対事業所サービス	0.95602	2.40504
34	対個人サービス	0.95792	0.71585
35	事務用品	1.14424	0.73140
36	分類不明	1.68151	0.82332

図4-1. 福岡県の影響力係数と感応度係数の散布図



注) 図の中の数値は産業の番号である.

表4-7. シミュレーションの内生部門の取引基本表（生産者価格表）

部門番号	部門	農業	林業	漁業	鉱業	飲食料品	繊維製品
01	農業	25246.5	72.5	0.0	0.0	209151.8	280.1
02	林業	28.3	1488.0	5.7	2.7	693.8	0.3
03	漁業	0.0	0.0	1857.9	0.0	20177.0	0.1
04	鉱業	0.0	2.6	0.0	123.4	9.3	0.2
05	飲食料品	17086.4	453.5	2706.4	0.0	154057.8	626.1
06	繊維製品	768.0	209.8	586.7	191.0	1600.1	22922.8
07	パルプ・紙・木製品	5176.4	793.1	110.4	83.2	22474.3	636.1
08	化学製品	13903.7	15.1	275.4	305.9	10910.3	8060.5
09	石油・石炭製品	4673.4	388.6	2048.5	566.9	5013.0	380.9
10	窯業・土石製品	382.4	38.4	1.4	1.4	6508.6	60.9
11	鉄鋼	20.0	0.0	11.1	20.9	0.0	3.9
12	非鉄金属	0.0	0.0	0.0	2.7	1662.2	0.4
13	金属製品	256.6	10.4	61.1	643.5	18445.6	169.7
14	一般機械	0.0	1.7	0.0	145.8	0.3	0.0
15	電気機械	13.2	0.0	30.0	9.9	16.2	0.0
16	情報・通信機器	0.9	0.3	0.3	0.6	8.0	2.0
17	電子部品	0.0	0.0	0.1	0.0	5.0	0.1
18	輸送機械	0.0	0.0	1044.2	1.3	0.0	0.0
19	精密機械	80.1	0.3	0.6	0.6	10.9	1.5
20	その他の製造工業製品	3150.2	696.1	626.2	307.2	29876.2	2748.4
21	建設	1686.8	92.1	66.6	236.6	2420.2	378.3
22	電力・ガス・熱供給	2113.0	304.2	141.8	881.2	13673.4	1232.2
23	水道・廃棄物処理	243.0	10.2	11.1	129.3	3996.3	210.4
24	商業	16225.4	1172.6	2693.7	1324.5	131809.5	10131.9
25	金融・保険	3587.5	282.7	623.1	2382.1	12225.9	3652.7
26	不動産	79.6	40.3	9.9	168.0	1762.1	329.7
27	運輸	13999.8	1196.7	1429.4	12675.5	48807.4	2109.3
28	情報通信	764.9	15.6	143.5	299.9	5048.6	836.4
29	公務	0.0	0.0	0.0	0.0	0.0	0.0
30	教育・研究	281.2	303.7	61.0	123.0	13719.3	713.6
31	医療・保健・社会保障・介護	25.9	0.0	0.0	0.0	0.0	0.0
32	その他の公共サービス	0.0	3.5	58.6	64.3	1184.8	107.4
33	対事業所サービス	3472.7	219.6	243.6	1434.6	45227.5	2781.7
34	対個人サービス	75.5	2.7	48.8	8.1	198.7	16.1
35	事務用品	122.8	9.0	29.8	43.2	748.9	90.7
36	分類不明	3261.7	202.4	130.4	211.3	10285.0	357.9

(表 4-7 の続き)

部門番号	部門	パルプ・紙・木製品	化学製品	石油・石炭製品	窯業・土石製品	鉄鋼	非鉄金属
01	農業	1.2	347.7	18.1	17.3	0.0	0.2
02	林業	9254.9	123.8	0.0	0.1	0.0	0.0
03	漁業	0.0	7.6	0.0	0.0	0.0	0.0
04	鉱業	188.4	5113.1	31752.0	37914.2	89098.0	8601.0
05	飲食料品	208.2	1806.0	0.0	197.9	0.5	0.0
06	繊維製品	2110.7	399.5	128.8	1023.9	732.0	54.2
07	パルプ・紙・木製品	82350.7	3451.7	10.8	9541.0	905.7	124.3
08	化学製品	8970.6	179931.2	273.0	5476.7	5836.0	291.7
09	石油・石炭製品	894.8	6607.3	5861.8	8077.0	56114.2	409.2
10	窯業・土石製品	3545.4	2523.5	254.0	30444.5	8395.7	894.5
11	鉄鋼	1894.7	82.8	-0.4	4816.2	802456.8	43.9
12	非鉄金属	687.9	4090.0	0.1	2621.0	12288.4	21624.0
13	金属製品	5507.5	4196.9	206.5	4686.4	464.6	142.8
14	一般機械	1427.7	19.0	2.3	1378.4	213.9	27.6
15	電気機械	95.3	0.4	0.0	4.3	0.0	0.1
16	情報・通信機器	4.4	14.4	0.2	11.0	6.0	0.7
17	電子部品	2.2	2.2	0.0	0.6	2.6	0.9
18	輸送機械	0.0	0.0	0.0	0.0	0.0	0.0
19	精密機械	11.3	6.8	0.1	33.4	4.9	0.5
20	その他の製造工業製品	9748.3	5727.1	286.6	5545.0	13064.7	1902.9
21	建設	2137.0	3412.3	370.5	8245.4	10290.0	379.4
22	電力・ガス・熱供給	3286.3	13423.5	657.8	12166.4	29354.9	1033.7
23	水道・廃棄物処理	471.3	3591.8	65.0	2293.6	2984.9	139.6
24	商業	43859.5	32444.7	5307.7	28009.6	91816.6	3512.2
25	金融・保険	6801.9	6971.7	391.1	12077.4	14246.4	1514.3
26	不動産	1046.5	1069.5	85.4	1335.8	2261.8	102.7
27	運輸	13762.6	14646.1	3449.2	27064.9	37830.5	2185.9
28	情報通信	2484.7	4374.4	123.4	4450.4	4946.0	389.4
29	公務	0.0	0.0	0.0	0.0	0.0	0.0
30	教育・研究	3099.5	41851.9	267.4	23949.9	19320.3	1985.4
31	医療・保健・社会保障・介護	0.2	2.5	0.0	0.0	3.1	0.0
32	その他の公共サービス	176.5	503.3	29.9	449.7	1498.3	16.7
33	対事業所サービス	9890.0	15477.6	1154.2	21192.6	22316.2	1691.6
34	対個人サービス	46.0	77.5	6.2	70.4	217.3	13.9
35	事務用品	265.5	247.7	7.4	546.8	378.0	26.3
36	分類不明	1742.5	682.0	120.9	3065.1	5317.4	172.2

(表 4-7 の続き)

部門番号	部門	金属製品	一般機械	電気機械	情報・通信機器	電子部品	輸送機械
01	農業	0.0	0.0	0.0	0.0	0.0	0.0
02	林業	0.0	0.0	0.0	0.0	0.0	0.3
03	漁業	0.0	0.0	0.0	0.0	0.0	0.0
04	鉱業	23.9	28.3	9.4	0.0	4.1	94.2
05	飲食料品	0.0	0.0	0.0	0.0	0.0	0.0
06	繊維製品	489.3	797.7	967.2	55.8	2139.0	6719.0
07	パルプ・紙・木製品	1714.4	754.0	1986.3	281.1	1804.1	1970.7
08	化学製品	2880.6	2301.8	2366.2	140.2	4860.7	15120.4
09	石油・石炭製品	864.0	778.5	189.3	11.4	705.6	2613.9
10	窯業・土石製品	1434.9	5049.3	1591.0	50.6	7975.2	30042.1
11	鉄鋼	71255.5	43279.4	12401.7	157.2	1447.4	44336.5
12	非鉄金属	25102.0	11469.9	15222.6	291.9	10018.7	19452.8
13	金属製品	19901.0	15774.0	5521.5	511.4	3986.7	9249.6
14	一般機械	695.7	99088.7	3669.6	67.8	1291.4	11063.4
15	電気機械	385.2	12049.8	16883.4	399.6	13790.8	50920.2
16	情報・通信機器	11.3	257.2	8.5	623.4	43.7	26882.7
17	電子部品	584.6	6987.1	18350.3	5112.7	102561.3	9157.6
18	輸送機械	0.0	64.0	0.0	0.0	0.0	1052268.4
19	精密機械	9.6	2580.6	395.4	74.8	24.3	1087.3
20	その他の製造工業製品	2479.4	8716.2	7996.4	785.2	10201.9	79728.6
21	建設	3732.9	1851.6	1294.1	98.2	1550.1	2301.9
22	電力・ガス・熱供給	5166.7	4502.0	2353.9	188.6	8292.7	12326.5
23	水道・廃棄物処理	514.0	1565.3	321.3	46.3	800.6	2335.6
24	商業	27993.3	42538.7	22552.5	1848.0	23239.1	96608.1
25	金融・保険	6079.2	7129.0	2394.7	183.0	4114.0	12550.8
26	不動産	1189.5	1769.2	773.5	44.9	532.7	1534.8
27	運輸	12736.9	12031.9	4955.4	403.1	7729.4	39776.0
28	情報通信	4122.8	6050.2	3701.1	307.4	3828.3	6615.4
29	公務	0.0	0.0	0.0	0.0	0.0	0.0
30	教育・研究	5936.4	25500.0	28362.0	2685.4	67788.0	115717.5
31	医療・保健・社会保障・介護	0.0	0.0	0.0	0.0	0.0	0.0
32	その他の公共サービス	419.9	821.7	182.6	14.5	193.1	482.4
33	対事業所サービス	11614.2	22602.2	11359.5	785.9	19565.7	61504.4
34	対個人サービス	58.5	101.4	67.2	3.5	94.6	257.4
35	事務用品	364.9	786.3	278.1	40.5	626.9	604.7
36	分類不明	1361.9	3101.2	413.5	30.4	368.8	696.8

(表 4-7 の続き)

部門番号	部門	精密機械	その他の製造 工業製品	建設	電力・ガス・ 熱供給	水道・廃棄物 処理	商業
01	農業	0.0	13114.2	2194.8	0.0	0.0	379.6
02	林業	0.0	27.1	130.2	0.0	0.0	0.0
03	漁業	0.0	192.8	0.0	0.0	0.0	0.0
04	鉱業	0.3	259.8	12339.6	108073.8	9.8	0.0
05	飲食料品	0.0	25.7	0.0	0.0	0.0	720.6
06	繊維製品	14.5	4284.3	6403.3	70.0	585.8	19473.2
07	パルプ・紙・木製品	113.6	41064.2	97969.1	1236.8	1406.9	43724.3
08	化学製品	140.8	91558.7	8037.9	472.9	5167.0	37.7
09	石油・石炭製品	16.2	1478.1	16919.9	29830.1	5987.5	9589.5
10	窯業・土石製品	304.7	1770.6	119168.6	36.6	1182.4	1854.0
11	鉄鋼	143.4	888.9	41466.4	0.0	165.8	0.0
12	非鉄金属	331.2	2309.7	13713.4	83.9	34.5	62.3
13	金属製品	242.8	5722.3	178935.3	295.3	212.9	14763.5
14	一般機械	72.9	1037.4	11956.9	4.5	1791.9	34.0
15	電気機械	147.3	55.8	14168.9	2.6	38.1	1268.9
16	情報・通信機器	0.2	22.6	2975.7	4.7	13.2	640.5
17	電子部品	2143.7	1121.0	416.1	6.2	3.6	174.6
18	輸送機械	0.0	0.0	0.0	0.0	0.0	0.0
19	精密機械	154.4	38.3	175.8	0.0	28.8	7017.6
20	その他の製造工業製品	620.8	89477.4	29361.6	3348.0	10400.7	47870.0
21	建設	46.9	2528.4	4529.0	23202.1	10448.5	32937.7
22	電力・ガス・熱供給	119.0	10936.0	6918.4	14492.4	17179.6	69491.4
23	水道・廃棄物処理	25.4	944.2	3851.1	2600.8	15606.9	14303.0
24	商業	1006.0	72171.5	179472.3	17163.7	11799.0	118892.2
25	金融・保険	271.3	10986.8	23624.3	15191.4	2837.7	241690.9
26	不動産	25.0	2070.7	4535.9	3613.8	657.2	126661.8
27	運輸	290.9	33561.6	116097.3	17693.3	15103.2	293973.2
28	情報通信	96.7	5599.7	21542.8	7809.8	11673.7	184060.9
29	公務	0.0	0.0	0.0	0.0	0.0	0.0
30	教育・研究	1292.2	20138.3	3544.0	13073.1	44.5	24652.2
31	医療・保健・社会保障・介護	0.0	1.6	0.2	0.6	6.1	92.2
32	その他の公共サービス	8.0	592.8	1597.2	621.6	1675.6	2237.7
33	対事業所サービス	497.5	25674.9	136749.5	33787.4	26502.7	262627.0
34	対個人サービス	1.5	115.0	984.0	74.1	92.7	5517.4
35	事務用品	13.1	516.7	569.4	433.1	705.6	17669.2
36	分類不明	17.1	2346.4	13150.2	956.8	3059.9	28704.1

(表 4-7 の続き)

部門番号	部門	金融・保険	不動産	運輸	情報通信	公務	教育・研究
01	農業	0.0	2.7	127.5	0.0	38.1	1003.2
02	林業	0.0	0.0	0.0	0.0	4.3	0.0
03	漁業	0.0	0.0	12.6	0.0	8.3	0.0
04	鉱業	0.0	0.0	1.9	0.0	10.2	153.9
05	飲食品	0.0	0.0	623.2	0.0	224.1	951.5
06	繊維製品	2304.2	68.8	4515.9	1588.7	3743.1	503.1
07	パルプ・紙・木製品	6951.3	1339.9	7913.3	39542.1	3041.3	9441.0
08	化学製品	32.6	34.5	815.5	2881.6	891.9	6386.1
09	石油・石炭製品	575.3	1146.9	263101.8	1287.0	9773.0	9168.3
10	窯業・土石製品	25.5	92.6	109.7	6.0	309.7	2655.8
11	鉄鋼	0.0	0.0	202.5	0.0	21.6	0.0
12	非鉄金属	0.0	0.0	20.2	89.1	159.0	55.7
13	金属製品	81.0	549.3	2626.6	390.5	4415.4	160.4
14	一般機械	0.0	0.0	237.6	6.1	292.3	0.0
15	電気機械	6.7	23.2	561.4	119.2	1684.3	529.3
16	情報・通信機器	82.5	52.7	184.4	123.5	1897.3	55.7
17	電子部品	79.6	0.0	17.1	1562.8	3270.1	1856.5
18	輸送機械	0.0	0.0	40064.3	0.0	18196.1	71.8
19	精密機械	87.0	10.7	116.3	218.2	889.7	22.3
20	その他の製造工業製品	26465.6	961.8	10106.8	36738.7	27116.2	30975.1
21	建設	5995.5	109672.5	24849.6	8960.2	23337.3	21486.4
22	電力・ガス・熱供給	4111.1	7039.1	28550.5	9410.2	14210.5	26726.7
23	水道・廃棄物処理	3528.4	922.2	11509.2	6326.1	27459.1	15103.1
24	商業	11209.3	3349.9	115858.2	30241.4	24597.2	35648.6
25	金融・保険	134654.8	114650.2	103291.6	22013.8	3930.7	10467.7
26	不動産	17395.1	12771.2	42317.3	21968.9	1032.3	10042.2
27	運輸	32042.8	6749.0	324368.6	39467.0	43828.5	31176.0
28	情報通信	70965.8	4800.3	33093.7	141651.3	40466.1	39255.9
29	公務	0.0	0.0	0.0	0.0	0.0	0.0
30	教育・研究	757.2	5.9	6594.2	19127.1	151.9	2609.4
31	医療・保健・社会保障・介護	35.2	3.1	114.4	70.1	8.9	10.6
32	その他の公共サービス	3313.2	713.5	2949.6	1415.7	6.0	1891.5
33	対事業所サービス	140838.2	48098.7	327240.1	142150.5	62815.6	65784.5
34	対個人サービス	393.3	2050.5	1169.8	11261.0	755.6	1742.3
35	事務用品	4849.2	638.5	4517.4	2580.8	2520.4	4904.0
36	分類不明	3790.4	7589.0	13464.7	16440.2	381.2	18707.2

(表 4-7 の続き)

部門番号	部門	医療・保健・社会 保障・介護	その他の公共 サービス	対事業所サービ ス	対個人サービス	事務用品	分類不明
01	農業	6633.6	241.8	32.4	30604.3	0.0	0.0
02	林業	181.6	0.0	0.0	1751.6	0.0	0.0
03	漁業	2379.6	0.0	0.0	12004.7	0.0	0.0
04	鉱業	15.3	0.0	10.1	1.8	0.0	47.8
05	飲食品	28719.5	183.3	17.4	234658.5	0.0	358.1
06	繊維製品	8379.6	4015.5	5706.2	8361.7	1223.8	1325.9
07	パルプ・紙・木製品	13310.6	3059.2	12268.6	13298.3	27671.4	2213.7
08	化学製品	299506.9	346.9	7670.0	18702.5	1149.1	2141.3
09	石油・石炭製品	8029.5	847.8	4331.5	14878.1	0.0	2340.1
10	窯業・土石製品	2993.8	160.0	2004.2	4438.4	263.1	1399.8
11	鉄鋼	16.6	0.7	225.3	71.7	1.3	1642.8
12	非鉄金属	2748.6	25.2	596.9	724.2	48.0	1151.5
13	金属製品	696.9	278.3	2794.2	4900.9	12.2	831.1
14	一般機械	0.0	0.0	57248.0	1963.6	2630.3	0.0
15	電気機械	128.4	0.0	13366.9	639.0	0.0	270.0
16	情報・通信機器	43.8	14.5	4205.5	302.0	0.0	0.0
17	電子部品	2.7	0.0	22870.2	2.5	1399.3	0.0
18	輸送機械	0.0	0.0	42792.2	168.0	0.0	0.0
19	精密機械	19895.2	3.6	1501.1	910.9	0.0	0.0
20	その他の製造工業製品	13662.5	7441.2	46336.7	25468.2	8688.5	1769.4
21	建設	14163.3	536.1	7295.1	16816.4	0.0	0.0
22	電力・ガス・熱供給	27198.0	620.2	10030.0	55095.0	0.0	866.5
23	水道・廃棄物処理	22884.7	471.9	2435.3	51686.0	0.0	1736.3
24	商業	195153.8	8110.3	82597.5	230940.7	16516.9	3800.2
25	金融・保険	29112.7	2604.6	91696.3	34140.5	0.0	80646.3
26	不動産	14066.3	2916.9	11996.8	33726.3	0.0	474.8
27	運輸	47750.7	5310.4	42759.9	74963.3	3483.4	7928.9
28	情報通信	31210.4	10309.1	183501.5	62741.1	0.0	3357.2
29	公務	0.0	0.0	0.0	0.0	0.0	39683.9
30	教育・研究	330.0	0.0	5259.0	1182.4	0.0	8912.4
31	医療・保健・社会 保障・介護	41568.1	1.6	16.1	107.6	0.0	33.7
32	その他の公共サービス	2845.2	0.0	4869.8	10290.7	0.0	383.1
33	対事業所サービス	99049.9	11349.2	220055.4	88009.2	0.0	5807.9
34	対個人サービス	34276.9	614.2	4983.8	34494.9	0.0	586.8
35	事務用品	5343.3	693.2	3267.7	4881.9	0.0	43.3
36	分類不明	5918.2	318.5	9987.6	7162.1	0.0	0.0

表4-8. シミュレーション投入係数

部門番号	部門	農業	林業	漁業	鉱業	飲食品	繊維製品
01	農業	0.09653	0.00499	0.00000	0.00000	0.14184	0.00309
02	林業	0.00011	0.10231	0.00017	0.00008	0.00047	0.00000
03	漁業	0.00000	0.00000	0.05656	0.00000	0.01368	0.00000
04	鉱業	0.00000	0.00018	0.00000	0.00374	0.00001	0.00000
05	飲食品	0.06533	0.03118	0.08239	0.00000	0.10448	0.00690
06	繊維製品	0.00294	0.01443	0.01786	0.00580	0.00109	0.25278
07	パルプ・紙・木製品	0.01979	0.05454	0.00336	0.00252	0.01524	0.00701
08	化学製品	0.05316	0.00104	0.00838	0.00928	0.00740	0.08889
09	石油・石炭製品	0.01787	0.02672	0.06236	0.01720	0.00340	0.00420
10	窯業・土石製品	0.00146	0.00264	0.00004	0.00004	0.00441	0.00067
11	鉄鋼	0.00008	0.00000	0.00034	0.00063	0.00000	0.00004
12	非鉄金属	0.00000	0.00000	0.00000	0.00008	0.00113	0.00000
13	金属製品	0.00098	0.00072	0.00186	0.01952	0.01251	0.00187
14	一般機械	0.00000	0.00012	0.00000	0.00442	0.00000	0.00000
15	電気機械	0.00005	0.00000	0.00091	0.00030	0.00001	0.00000
16	情報・通信機器	0.00000	0.00002	0.00001	0.00002	0.00001	0.00002
17	電子部品	0.00000	0.00000	0.00000	0.00000	0.00000	0.00000
18	輸送機械	0.00000	0.00000	0.03179	0.00004	0.00000	0.00000
19	精密機械	0.00031	0.00002	0.00002	0.00002	0.00001	0.00002
20	その他の製造工業製品	0.01204	0.04786	0.01906	0.00932	0.02026	0.03031
21	建設	0.00645	0.00633	0.00203	0.00718	0.00164	0.00417
22	電力・ガス・熱供給	0.00808	0.02092	0.00432	0.02674	0.00927	0.01359
23	水道・廃棄物処理	0.00093	0.00070	0.00034	0.00392	0.00271	0.00232
24	商業	0.06204	0.08063	0.08200	0.04019	0.08939	0.11173
25	金融・保険	0.01372	0.01944	0.01897	0.07228	0.00829	0.04028
26	不動産	0.00030	0.00277	0.00030	0.00510	0.00119	0.00364
27	運輸	0.05353	0.08229	0.04351	0.38460	0.03310	0.02326
28	情報通信	0.00292	0.00107	0.00437	0.00910	0.00342	0.00922
29	公務	0.00000	0.00000	0.00000	0.00000	0.00000	0.00000
30	教育・研究	0.00108	0.02089	0.00186	0.00373	0.00930	0.00787
31	医療・保健・社会保障・介護	0.00010	0.00000	0.00000	0.00000	0.00000	0.00000
32	その他の公共サービス	0.00000	0.00024	0.00178	0.00195	0.00080	0.00118
33	対事業所サービス	0.01328	0.01510	0.00741	0.04353	0.03067	0.03068
34	対個人サービス	0.00029	0.00018	0.00149	0.00025	0.00013	0.00018
35	事務用品	0.00047	0.00062	0.00091	0.00131	0.00051	0.00100
36	分類不明	0.01247	0.01392	0.00397	0.00641	0.00697	0.00395
	計	0.44629	0.55186	0.45835	0.67931	0.52335	0.64889

(表 4-8 の続き)

部門番号	部門	パルプ・紙・ 木製品	化学製品	石油・石炭製 品	窯業・土石製 品	鉄鋼	非鉄金属
01	農業	0.00000	0.00074	0.00029	0.00004	0.00000	0.00000
02	林業	0.02799	0.00026	0.00000	0.00000	0.00000	0.00000
03	漁業	0.00000	0.00002	0.00000	0.00000	0.00000	0.00000
04	鉱業	0.00057	0.01081	0.51598	0.08994	0.05657	0.13941
05	飲食料品	0.00063	0.00382	0.00000	0.00047	0.00000	0.00000
06	繊維製品	0.00638	0.00084	0.00209	0.00243	0.00046	0.00088
07	パルプ・紙・木製品	0.24905	0.00730	0.00018	0.02263	0.00058	0.00201
08	化学製品	0.02713	0.38045	0.00444	0.01299	0.00371	0.00473
09	石油・石炭製品	0.00271	0.01397	0.09526	0.01916	0.03563	0.00663
10	窯業・土石製品	0.01072	0.00534	0.00413	0.07222	0.00533	0.01450
11	鉄鋼	0.00573	0.00017	-0.00001	0.01142	0.50948	0.00071
12	非鉄金属	0.00208	0.00865	0.00000	0.00622	0.00780	0.35049
13	金属製品	0.01666	0.00887	0.00336	0.01112	0.00029	0.00231
14	一般機械	0.00432	0.00004	0.00004	0.00327	0.00014	0.00045
15	電気機械	0.00029	0.00000	0.00000	0.00001	0.00000	0.00000
16	情報・通信機器	0.00001	0.00003	0.00000	0.00003	0.00000	0.00001
17	電子部品	0.00001	0.00000	0.00000	0.00000	0.00000	0.00002
18	輸送機械	0.00000	0.00000	0.00000	0.00000	0.00000	0.00000
19	精密機械	0.00003	0.00001	0.00000	0.00008	0.00000	0.00001
20	その他の製造工業製品	0.02948	0.01211	0.00466	0.01315	0.00829	0.03084
21	建設	0.00646	0.00721	0.00602	0.01956	0.00653	0.00615
22	電力・ガス・熱供給	0.00994	0.02838	0.01069	0.02886	0.01864	0.01675
23	水道・廃棄物処理	0.00143	0.00759	0.00106	0.00544	0.00190	0.00226
24	商業	0.13264	0.06860	0.08625	0.06644	0.05829	0.05693
25	金融・保険	0.02057	0.01474	0.00636	0.02865	0.00905	0.02454
26	不動産	0.00316	0.00226	0.00139	0.00317	0.00144	0.00167
27	運輸	0.04162	0.03097	0.05605	0.06420	0.02402	0.03543
28	情報通信	0.00751	0.00925	0.00200	0.01056	0.00314	0.00631
29	公務	0.00000	0.00000	0.00000	0.00000	0.00000	0.00000
30	教育・研究	0.00937	0.08849	0.00435	0.05681	0.01227	0.03218
31	医療・保健・社会保障・介護	0.00000	0.00001	0.00000	0.00000	0.00000	0.00000
32	その他の公共サービス	0.00053	0.00106	0.00049	0.00107	0.00095	0.00027
33	対事業所サービス	0.02991	0.03273	0.01876	0.05027	0.01417	0.02742
34	対個人サービス	0.00014	0.00016	0.00010	0.00017	0.00014	0.00023
35	事務用品	0.00080	0.00052	0.00012	0.00130	0.00024	0.00043
36	分類不明	0.00527	0.00144	0.00196	0.00727	0.00338	0.00279
	計	0.65315	0.74686	0.82600	0.60893	0.78243	0.76635

(表 4-8 の続き)

部門番号	部門	金属製品	一般機械	電気機械	情報・通信機器	電子部品	輸送機械
01	農業	0.00000	0.00000	0.00000	0.00000	0.00000	0.00000
02	林業	0.00000	0.00000	0.00000	0.00000	0.00000	0.00000
03	漁業	0.00000	0.00000	0.00000	0.00000	0.00000	0.00000
04	鉱業	0.00007	0.00006	0.00004	0.00000	0.00001	0.00005
05	飲食品	0.00000	0.00000	0.00000	0.00000	0.00000	0.00000
06	繊維製品	0.00140	0.00158	0.00415	0.00292	0.00573	0.00346
07	パルプ・紙・木製品	0.00492	0.00149	0.00853	0.01470	0.00483	0.00102
08	化学製品	0.00827	0.00456	0.01016	0.00733	0.01301	0.00780
09	石油・石炭製品	0.00248	0.00154	0.00081	0.00060	0.00189	0.00135
10	窯業・土石製品	0.00412	0.01001	0.00683	0.00265	0.02135	0.01549
11	鉄鋼	0.20451	0.08581	0.05324	0.00822	0.00388	0.02286
12	非鉄金属	0.07204	0.02274	0.06535	0.01527	0.02682	0.01003
13	金属製品	0.05712	0.03127	0.02370	0.02674	0.01067	0.00477
14	一般機械	0.00200	0.19646	0.01575	0.00354	0.00346	0.00570
15	電気機械	0.00111	0.02389	0.07248	0.02090	0.03692	0.02626
16	情報・通信機器	0.00003	0.00051	0.00004	0.03260	0.00012	0.01386
17	電子部品	0.00168	0.01385	0.07877	0.26739	0.27458	0.00472
18	輸送機械	0.00000	0.00013	0.00000	0.00000	0.00000	0.54256
19	精密機械	0.00003	0.00512	0.00170	0.00391	0.00007	0.00056
20	その他の製造工業製品	0.00712	0.01728	0.03433	0.04107	0.02731	0.04111
21	建設	0.01071	0.00367	0.00556	0.00514	0.00415	0.00119
22	電力・ガス・熱供給	0.01483	0.00893	0.01010	0.00986	0.02220	0.00636
23	水道・廃棄物処理	0.00148	0.00310	0.00138	0.00242	0.00214	0.00120
24	商業	0.08034	0.08434	0.09681	0.09665	0.06222	0.04981
25	金融・保険	0.01745	0.01413	0.01028	0.00957	0.01101	0.00647
26	不動産	0.00341	0.00351	0.00332	0.00235	0.00143	0.00079
27	運輸	0.03656	0.02385	0.02127	0.02108	0.02069	0.02051
28	情報通信	0.01183	0.01200	0.01589	0.01608	0.01025	0.00341
29	公務	0.00000	0.00000	0.00000	0.00000	0.00000	0.00000
30	教育・研究	0.01704	0.05056	0.12175	0.14044	0.18148	0.05967
31	医療・保健・社会保障・介護	0.00000	0.00000	0.00000	0.00000	0.00000	0.00000
32	その他の公共サービス	0.00121	0.00163	0.00078	0.00076	0.00052	0.00025
33	対事業所サービス	0.03333	0.04481	0.04876	0.04110	0.05238	0.03171
34	対個人サービス	0.00017	0.00020	0.00029	0.00018	0.00025	0.00013
35	事務用品	0.00105	0.00156	0.00119	0.00212	0.00168	0.00031
36	分類不明	0.00391	0.00615	0.00178	0.00159	0.00099	0.00036
	計	0.60019	0.67475	0.71505	0.79716	0.80205	0.88377

(表 4-8 の続き)

部門番号	部門	精密機械	その他の製造工業製品	建設	電力・ガス・熱供給	水道・廃棄物処理	商業
01	農業	0.00000	0.01882	0.00109	0.00000	0.00000	0.00007
02	林業	0.00000	0.00004	0.00006	0.00000	0.00000	0.00000
03	漁業	0.00000	0.00028	0.00000	0.00000	0.00000	0.00000
04	鉱業	0.00002	0.00037	0.00610	0.23715	0.00003	0.00000
05	飲食品	0.00000	0.00004	0.00000	0.00000	0.00000	0.00014
06	繊維製品	0.00105	0.00615	0.00317	0.00015	0.00165	0.00383
07	パルプ・紙・木製品	0.00824	0.05894	0.04845	0.00271	0.00397	0.00861
08	化学製品	0.01021	0.13142	0.00397	0.00104	0.01459	0.00001
09	石油・石炭製品	0.00117	0.00212	0.00837	0.06546	0.01691	0.00189
10	窯業・土石製品	0.02211	0.00254	0.05893	0.00008	0.00334	0.00036
11	鉄鋼	0.01040	0.00128	0.02051	0.00000	0.00047	0.00000
12	非鉄金属	0.02403	0.00332	0.00678	0.00018	0.00010	0.00001
13	金属製品	0.01761	0.00821	0.08849	0.00065	0.00060	0.00291
14	一般機械	0.00529	0.00149	0.00591	0.00001	0.00506	0.00001
15	電気機械	0.01069	0.00008	0.00701	0.00001	0.00011	0.00025
16	情報・通信機器	0.00002	0.00003	0.00147	0.00001	0.00004	0.00013
17	電子部品	0.15554	0.00161	0.00021	0.00001	0.00001	0.00003
18	輸送機械	0.00000	0.00000	0.00000	0.00000	0.00000	0.00000
19	精密機械	0.01120	0.00005	0.00009	0.00000	0.00008	0.00138
20	その他の製造工業製品	0.04504	0.12843	0.01452	0.00735	0.02937	0.00942
21	建設	0.00340	0.00363	0.00224	0.05091	0.02951	0.00648
22	電力・ガス・熱供給	0.00863	0.01570	0.00342	0.03180	0.04852	0.01368
23	水道・廃棄物処理	0.00184	0.00136	0.00190	0.00571	0.04408	0.00282
24	商業	0.07299	0.10359	0.08875	0.03766	0.03332	0.02340
25	金融・保険	0.01969	0.01577	0.01168	0.03333	0.00801	0.04758
26	不動産	0.00181	0.00297	0.00224	0.00793	0.00186	0.02493
27	運輸	0.02111	0.04817	0.05741	0.03882	0.04266	0.05787
28	情報通信	0.00701	0.00804	0.01065	0.01714	0.03297	0.03623
29	公務	0.00000	0.00000	0.00000	0.00000	0.00000	0.00000
30	教育・研究	0.09376	0.02890	0.00175	0.02869	0.00013	0.00485
31	医療・保健・社会保障・介護	0.00000	0.00000	0.00000	0.00000	0.00002	0.00002
32	その他の公共サービス	0.00058	0.00085	0.00079	0.00136	0.00473	0.00044
33	対事業所サービス	0.03609	0.03685	0.06763	0.07414	0.07485	0.05170
34	対個人サービス	0.00011	0.00017	0.00049	0.00016	0.00026	0.00109
35	事務用品	0.00095	0.00074	0.00028	0.00095	0.00199	0.00348
36	分類不明	0.00124	0.00337	0.00650	0.00210	0.00864	0.00565
	計	0.59185	0.63532	0.53086	0.64552	0.40788	0.30927

(表 4-8 の続き)

部門番号	部門	金融・保険	不動産	運輸	情報通信	公務	教育・研究
01	農業	0.00000	0.00000	0.00005	0.00000	0.00003	0.00071
02	林業	0.00000	0.00000	0.00000	0.00000	0.00000	0.00000
03	漁業	0.00000	0.00000	0.00000	0.00000	0.00001	0.00000
04	鉱業	0.00000	0.00000	0.00000	0.00000	0.00001	0.00011
05	飲料品	0.00000	0.00000	0.00024	0.00000	0.00018	0.00068
06	繊維製品	0.00159	0.00003	0.00172	0.00112	0.00295	0.00036
07	パルプ・紙・木製品	0.00480	0.00055	0.00301	0.02799	0.00240	0.00671
08	化学製品	0.00002	0.00001	0.00031	0.00204	0.00070	0.00454
09	石油・石炭製品	0.00040	0.00047	0.10010	0.00091	0.00770	0.00652
10	窯業・土石製品	0.00002	0.00004	0.00004	0.00000	0.00024	0.00189
11	鉄鋼	0.00000	0.00000	0.00008	0.00000	0.00002	0.00000
12	非鉄金属	0.00000	0.00000	0.00001	0.00006	0.00013	0.00004
13	金属製品	0.00006	0.00023	0.00100	0.00028	0.00348	0.00011
14	一般機械	0.00000	0.00000	0.00009	0.00000	0.00023	0.00000
15	電気機械	0.00000	0.00001	0.00021	0.00008	0.00133	0.00038
16	情報・通信機器	0.00006	0.00002	0.00007	0.00009	0.00149	0.00004
17	電子部品	0.00005	0.00000	0.00001	0.00111	0.00258	0.00132
18	輸送機械	0.00000	0.00000	0.01524	0.00000	0.01434	0.00005
19	精密機械	0.00006	0.00000	0.00004	0.00015	0.00070	0.00002
20	その他の製造工業製品	0.01827	0.00040	0.00385	0.02601	0.02137	0.02202
21	建設	0.00414	0.04514	0.00945	0.00634	0.01839	0.01528
22	電力・ガス・熱供給	0.00284	0.00290	0.01086	0.00666	0.01120	0.01900
23	水道・廃棄物処理	0.00244	0.00038	0.00438	0.00448	0.02164	0.01074
24	商業	0.00774	0.00138	0.04408	0.02141	0.01938	0.02534
25	金融・保険	0.09297	0.04719	0.03930	0.01558	0.00310	0.00744
26	不動産	0.01201	0.00526	0.01610	0.01555	0.00081	0.00714
27	運輸	0.02212	0.00278	0.12341	0.02794	0.03454	0.02216
28	情報通信	0.04899	0.00198	0.01259	0.10028	0.03189	0.02791
29	公務	0.00000	0.00000	0.00000	0.00000	0.00000	0.00000
30	教育・研究	0.00052	0.00000	0.00251	0.01354	0.00012	0.00186
31	医療・保健・社会保障・介護	0.00002	0.00000	0.00004	0.00005	0.00001	0.00001
32	その他の公共サービス	0.00229	0.00029	0.00112	0.00100	0.00000	0.00134
33	対事業所サービス	0.09723	0.01980	0.12450	0.10063	0.04950	0.04677
34	対個人サービス	0.00027	0.00084	0.00045	0.00797	0.00060	0.00124
35	事務用品	0.00335	0.00026	0.00172	0.00183	0.00199	0.00349
36	分類不明	0.00262	0.00312	0.00512	0.01164	0.00030	0.01330
	計	0.32488	0.13308	0.52171	0.39475	0.25333	0.24851

(表 4-8 の続き)

部門番号	部門	医療・保健・社会 保障・介護	その他の公共 サービス	対事業所サー ビス	対個人サー ビス	事務用品	分類不明
01	農業	0.00276	0.00124	0.00001	0.01176	0.00000	0.00000
02	林業	0.00008	0.00000	0.00000	0.00067	0.00000	0.00000
03	漁業	0.00099	0.00000	0.00000	0.00461	0.00000	0.00000
04	鉱業	0.00001	0.00000	0.00000	0.00000	0.00000	0.00034
05	飲食物品	0.01197	0.00094	0.00001	0.09018	0.00000	0.00257
06	繊維製品	0.00349	0.02065	0.00251	0.00321	0.02123	0.00952
07	パルプ・紙・木製品	0.00555	0.01573	0.00539	0.00511	0.48001	0.01589
08	化学製品	0.12480	0.00178	0.00337	0.00719	0.01993	0.01537
09	石油・石炭製品	0.00335	0.00436	0.00190	0.00572	0.00000	0.01679
10	窯業・土石製品	0.00125	0.00082	0.00088	0.00171	0.00456	0.01005
11	鉄鋼	0.00001	0.00000	0.00010	0.00003	0.00002	0.01179
12	非鉄金属	0.00115	0.00013	0.00026	0.00028	0.00083	0.00826
13	金属製品	0.00029	0.00143	0.00123	0.00188	0.00021	0.00596
14	一般機械	0.00000	0.00000	0.02516	0.00075	0.04563	0.00000
15	電気機械	0.00005	0.00000	0.00587	0.00025	0.00000	0.00194
16	情報・通信機器	0.00002	0.00007	0.00185	0.00012	0.00000	0.00000
17	電子部品	0.00000	0.00000	0.01005	0.00000	0.02427	0.00000
18	輸送機械	0.00000	0.00000	0.01881	0.00006	0.00000	0.00000
19	精密機械	0.00829	0.00002	0.00066	0.00035	0.00000	0.00000
20	その他の製造工業製品	0.00569	0.03827	0.02036	0.00979	0.15072	0.01270
21	建設	0.00590	0.00276	0.00321	0.00646	0.00000	0.00000
22	電力・ガス・熱供給	0.01133	0.00319	0.00441	0.02117	0.00000	0.00622
23	水道・廃棄物処理	0.00954	0.00243	0.00107	0.01986	0.00000	0.01246
24	商業	0.08132	0.04171	0.03630	0.08875	0.28652	0.02727
25	金融・保険	0.01213	0.01340	0.04030	0.01312	0.00000	0.57876
26	不動産	0.00586	0.01500	0.00527	0.01296	0.00000	0.00341
27	運輸	0.01990	0.02731	0.01879	0.02881	0.06043	0.05690
28	情報通信	0.01301	0.05302	0.08065	0.02411	0.00000	0.02409
29	公務	0.00000	0.00000	0.00000	0.00000	0.00000	0.28479
30	教育・研究	0.00014	0.00000	0.00231	0.00045	0.00000	0.06396
31	医療・保健・社会 保障・介護	0.01732	0.00001	0.00001	0.00004	0.00000	0.00024
32	その他の公共サービス	0.00119	0.00000	0.00214	0.00395	0.00000	0.00275
33	対事業所サービス	0.04127	0.05837	0.09671	0.03382	0.00000	0.04168
34	対個人サービス	0.01428	0.00316	0.00219	0.01326	0.00000	0.00421
35	事務用品	0.00223	0.00356	0.00144	0.00188	0.00000	0.00031
36	分類不明	0.00247	0.00164	0.00439	0.00275	0.00000	0.00000
	計	0.40762	0.31103	0.39762	0.41507	1.09437	1.21824

表4-9. シミュレーション付加価値係数

部門番号	部門	農業	林業	漁業	鉱業	飲食品	繊維製品
39	家計外消費支出(行)	0.00153	0.00348	0.01989	0.06360	0.01053	0.01487
40	雇用者所得	0.08369	0.12312	0.06349	0.16209	0.11759	0.27243
41	営業余剰	0.29397	0.29712	0.31613	0.05314	0.09855	0.01918
42	資本減耗引当	0.14770	0.07921	0.11419	0.05048	0.01867	0.01507
43	間接税(除関税・輸入品商品税)	0.05556	0.02939	0.04013	0.05784	0.24747	0.03035
44	(控除)経常補助金	-0.01574	-0.05851	-0.00114	-0.00093	-0.00718	-0.00079
	計	0.56671	0.47382	0.55269	0.38623	0.48564	0.35111

(表4-9の続き)

部門番号	部門	パルプ・紙・木製品	化学製品	石油・石炭製品	窯業・土石製品	鉄鋼	非鉄金属
39	家計外消費支出(行)	0.01539	0.02274	0.01023	0.02236	0.00842	0.00832
40	雇用者所得	0.21745	0.09653	0.05233	0.19530	0.05587	0.15696
41	営業余剰	0.06750	0.06328	0.05903	0.08112	0.07467	0.02448
42	資本減耗引当	0.01939	0.05223	0.03184	0.04632	0.05775	0.02503
43	間接税(除関税・輸入品商品税)	0.02776	0.02607	0.04239	0.04653	0.02611	0.02815
44	(控除)経常補助金	-0.00063	-0.00028	-0.01139	-0.00057	-0.00016	-0.00046
	計	0.34685	0.26057	0.18442	0.39107	0.22265	0.24249

(表4-9の続き)

部門番号	部門	金属製品	一般機械	電気機械	情報・通信機器	電子部品	輸送機械
39	家計外消費支出(行)	0.02356	0.01710	0.02202	0.02895	0.01964	0.00802
40	雇用者所得	0.27835	0.22327	0.21226	0.13020	0.11223	0.07255
41	営業余剰	0.05071	0.04788	0.01672	0.02369	0.01111	0.01719
42	資本減耗引当	0.02484	0.02322	0.01864	0.01745	0.05319	0.01501
43	間接税(除関税・輸入品商品税)	0.03102	0.02063	0.02277	0.00985	0.01092	0.01046
44	(控除)経常補助金	-0.00081	-0.00065	-0.00062	-0.00038	-0.00033	-0.00023
	計	0.40767	0.33144	0.29180	0.20977	0.20676	0.12300

(表4-9の続き)

部門番号	部門	精密機械	その他の製造工業製品	建設	電力・ガス・熱供給	水道・廃棄物処理	商業
39	家計外消費支出(行)	0.01534	0.02107	0.01491	0.01126	0.01830	0.02330
40	雇用者所得	0.28236	0.22394	0.38922	0.14921	0.33405	0.38679
41	営業余剰	0.04500	0.07825	0.01073	0.03522	0.08595	0.20306
42	資本減耗引当	0.01846	0.03281	0.05214	0.12025	0.13761	0.05787
43	間接税(除関税・輸入品商品税)	0.05658	0.02860	0.03110	0.04708	0.03677	0.03249
44	(控除)経常補助金	-0.00082	-0.00066	-0.00089	-0.00155	-0.01193	-0.00082
	計	0.41692	0.38401	0.49721	0.36147	0.60076	0.70269

(表4-9の続き)

部門番号	部門	金融・保険	不動産	運輸	情報通信	公務	教育・研究
39	家計外消費支出(行)	0.02616	0.00267	0.01839	0.06507	0.01321	0.01060
40	雇用者所得	0.32712	0.04601	0.30040	0.25545	0.46474	0.62082
41	営業余剰	0.20407	0.44844	0.05612	0.11268	0.00000	0.00283
42	資本減耗引当	0.10387	0.30617	0.06933	0.15537	0.27440	0.11622
43	間接税(除関税・輸入品商品税)	0.03565	0.06545	0.03993	0.02780	0.00111	0.00682
44	(控除)経常補助金	-0.01695	-0.00112	-0.00588	-0.00028	0.00000	-0.00040
	計	0.67992	0.86763	0.47829	0.61609	0.75346	0.75689

(表 4-9 の続き)

部門番号	部門	医療・保健・社 会保障・介護	その他の公共 サービス	対事業所サービ ス	対個人サービス	事務用品	分類不明
39	家計外消費支出（行）	0.01403	0.02483	0.02499	0.02462	0.00000	0.00511
40	雇用者所得	0.45030	0.63984	0.27666	0.25985	0.00000	0.03383
41	営業余剰	0.06210	0.00909	0.13121	0.15427	0.00000	-0.39324
42	資本減耗引当	0.06424	0.03224	0.13602	0.07946	0.00000	0.13802
43	間接税（除関税・輸入品商品税）	0.01474	0.02093	0.03896	0.06706	0.00000	0.01416
44	（控除）経常補助金	-0.00562	-0.02669	-0.00050	-0.00033	0.00000	-0.00002
	計	0.59979	0.70025	0.60734	0.58493	0.00000	-0.20214

表4-10. シミュレーション移輸入係数と国産自給率

部門番号	部門	移輸入係数	国産自給率
01	農業	0.64169	0.35831
02	林業	0.61923	0.38077
03	漁業	0.77164	0.22836
04	鉱業	0.91652	0.08348
05	飲食料品	0.61270	0.38730
06	繊維製品	0.90152	0.09848
07	パルプ・紙・木製品	0.75159	0.24841
08	化学製品	0.85534	0.14466
09	石油・石炭製品	0.90696	0.09304
10	窯業・土石製品	0.49563	0.50437
11	鉄鋼	0.41827	0.58173
12	非鉄金属	0.91504	0.08496
13	金属製品	0.59680	0.40320
14	一般機械	0.77378	0.22622
15	電気機械	0.85717	0.14283
16	情報・通信機器	0.99404	0.00596
17	電子部品	0.97441	0.02559
18	輸送機械	0.66016	0.33984
19	精密機械	0.98902	0.01098
20	その他の製造工業製品	0.64308	0.35692
21	建設	0.00000	1.00000
22	電力・ガス・熱供給	0.23754	0.76246
23	水道・廃棄物処理	0.00018	0.99982
24	商業	0.04767	0.95233
25	金融・保険	0.02558	0.97442
26	不動産	0.00002	0.99998
27	運輸	0.13776	0.86224
28	情報通信	0.18100	0.81900
29	公務	0.00000	1.00000
30	教育・研究	0.03181	0.96819
31	医療・保健・社会保障・介護	0.00870	0.99130
32	その他の公共サービス	0.00744	0.99256
33	対事業所サービス	0.09463	0.90537
34	対個人サービス	0.15409	0.84591
35	事務用品	0.00000	1.00000
36	分類不明	0.13467	0.86533
	全産業	0.26282	0.73718

表4-11. シミュレーション[I-(I-M)A]⁻¹型逆行列係数
(最終の行と列がそれぞれ影響力係数と感応度係数)

部門番号	部門	農業	林業	漁業	鉱業	飲食料品	繊維製品
01	農業	1.03733	0.00279	0.00186	0.00008	0.05503	0.00145
02	林業	0.00012	1.04072	0.00010	0.00006	0.00026	0.00004
03	漁業	0.00009	0.00004	1.01319	0.00000	0.00331	0.00001
04	鉱業	0.00031	0.00061	0.00041	1.00111	0.00029	0.00034
05	飲食料品	0.02742	0.01324	0.03383	0.00010	1.04378	0.00296
06	繊維製品	0.00040	0.00164	0.00192	0.00077	0.00023	1.02564
07	パルプ・紙・木製品	0.00640	0.01642	0.00193	0.00245	0.00547	0.00320
08	化学製品	0.00871	0.00083	0.00164	0.00176	0.00195	0.01435
09	石油・石炭製品	0.00248	0.00375	0.00653	0.00550	0.00103	0.00093
10	窯業・土石製品	0.00134	0.00210	0.00047	0.00074	0.00280	0.00080
11	鉄鋼	0.00064	0.00071	0.00096	0.00266	0.00128	0.00055
12	非鉄金属	0.00004	0.00004	0.00004	0.00010	0.00016	0.00004
13	金属製品	0.00119	0.00122	0.00138	0.00905	0.00590	0.00144
14	一般機械	0.00024	0.00036	0.00021	0.00181	0.00035	0.00037
15	電気機械	0.00006	0.00007	0.00022	0.00019	0.00007	0.00007
16	情報・通信機器	0.00000	0.00000	0.00000	0.00000	0.00000	0.00000
17	電子部品	0.00001	0.00002	0.00001	0.00004	0.00002	0.00002
18	輸送機械	0.00069	0.00099	0.01398	0.00337	0.00076	0.00066
19	精密機械	0.00001	0.00000	0.00000	0.00000	0.00000	0.00000
20	その他の製造工業製品	0.00626	0.02080	0.00899	0.00693	0.00980	0.01367
21	建設	0.00919	0.01085	0.00435	0.01502	0.00494	0.00766
22	電力・ガス・熱供給	0.00902	0.02048	0.00591	0.02665	0.01055	0.01394
23	水道・廃棄物処理	0.00225	0.00257	0.00144	0.00718	0.00418	0.00383
24	商業	0.07414	0.09790	0.09225	0.06818	0.10352	0.12184
25	金融・保険	0.03261	0.04456	0.03338	0.11090	0.02650	0.05979
26	不動産	0.00424	0.00848	0.00449	0.01597	0.00576	0.00909
27	運輸	0.06338	0.09619	0.05302	0.38509	0.04709	0.03619
28	情報通信	0.01077	0.01239	0.01181	0.02936	0.01325	0.02052
29	公務	0.00357	0.00414	0.00139	0.00256	0.00238	0.00148
30	教育・研究	0.00427	0.02474	0.00477	0.00784	0.01206	0.01146
31	医療・保健・社会保障・介護	0.00011	0.00001	0.00001	0.00003	0.00001	0.00001
32	その他の公共サービス	0.00038	0.00078	0.00213	0.00308	0.00123	0.00168
33	対事業所サービス	0.03375	0.04472	0.02696	0.11392	0.05119	0.05404
34	対個人サービス	0.00056	0.00058	0.00158	0.00094	0.00050	0.00059
35	事務用品	0.00111	0.00157	0.00158	0.00292	0.00129	0.00193
36	分類不明	0.01255	0.01455	0.00488	0.00900	0.00835	0.00519
	計	1.35563	1.49087	1.33764	1.83535	1.42528	1.41576
	影響力係数	0.90383	0.99399	0.89183	1.22367	0.95026	0.94391

(表 4-11 の続き)

部門番号	部門	パルプ・紙・木製品	化学製品	石油・石炭製品	窯業・土石製品	鉄鋼	非鉄金属
01	農業	0.00017	0.00047	0.00015	0.00012	0.00006	0.00012
02	林業	0.01184	0.00015	0.00001	0.00009	0.00001	0.00002
03	漁業	0.00000	0.00001	0.00000	0.00000	0.00000	0.00000
04	鉱業	0.00043	0.00164	0.04377	0.00856	0.00746	0.01246
05	飲食品	0.00048	0.00171	0.00004	0.00027	0.00005	0.00005
06	繊維製品	0.00083	0.00018	0.00032	0.00038	0.00016	0.00018
07	パルプ・紙・木製品	1.06753	0.00329	0.00087	0.00783	0.00117	0.00164
08	化学製品	0.00485	1.05859	0.00089	0.00246	0.00104	0.00116
09	石油・石炭製品	0.00105	0.00212	1.00989	0.00299	0.00542	0.00132
10	窯業・土石製品	0.00655	0.00360	0.00257	1.03892	0.00451	0.00828
11	鉄鋼	0.00690	0.00131	0.00068	0.01157	1.42176	0.00127
12	非鉄金属	0.00028	0.00085	0.00003	0.00065	0.00100	1.03073
13	金属製品	0.00813	0.00462	0.00231	0.00612	0.00094	0.00170
14	一般機械	0.00149	0.00042	0.00034	0.00140	0.00033	0.00046
15	電気機械	0.00012	0.00008	0.00006	0.00012	0.00006	0.00006
16	情報・通信機器	0.00000	0.00000	0.00000	0.00000	0.00000	0.00000
17	電子部品	0.00002	0.00002	0.00001	0.00003	0.00001	0.00002
18	輸送機械	0.00084	0.00075	0.00084	0.00119	0.00061	0.00071
19	精密機械	0.00000	0.00000	0.00000	0.00000	0.00000	0.00000
20	その他の製造工業製品	0.01408	0.00732	0.00325	0.00804	0.00599	0.01368
21	建設	0.01079	0.01279	0.00926	0.02573	0.01282	0.00983
22	電力・ガス・熱供給	0.01210	0.02737	0.01172	0.02764	0.02331	0.01644
23	水道・廃棄物処理	0.00312	0.01050	0.00237	0.00811	0.00407	0.00384
24	商業	0.15046	0.08328	0.09476	0.08477	0.08985	0.06777
25	金融・保険	0.04315	0.03113	0.02368	0.05307	0.02823	0.04055
26	不動産	0.00969	0.00730	0.00621	0.00918	0.00631	0.00582
27	運輸	0.05880	0.04493	0.07972	0.08203	0.04611	0.04972
28	情報通信	0.02008	0.02112	0.01090	0.02491	0.01305	0.01569
29	公務	0.00199	0.00110	0.00095	0.00261	0.00161	0.00120
30	教育・研究	0.01355	0.09347	0.00629	0.06075	0.01942	0.03481
31	医療・保健・社会保障・介護	0.00001	0.00001	0.00001	0.00001	0.00001	0.00001
32	その他の公共サービス	0.00107	0.00168	0.00092	0.00181	0.00173	0.00073
33	対事業所サービス	0.05770	0.05874	0.04154	0.08346	0.03969	0.04901
34	対個人サービス	0.00061	0.00064	0.00041	0.00073	0.00050	0.00056
35	事務用品	0.00187	0.00156	0.00086	0.00244	0.00105	0.00119
36	分類不明	0.00697	0.00385	0.00333	0.00917	0.00565	0.00420
	計	1.51755	1.48660	1.35895	1.56718	1.74399	1.37523
	影響力係数	1.01178	0.99115	0.90604	1.04487	1.16275	0.91689

(表 4-11 の続き)

部門番号	部門	金属製品	一般機械	電気機械	情報・通信機器	電子部品	輸送機械
01	農業	0.00006	0.00010	0.00017	0.00019	0.00016	0.00018
02	林業	0.00003	0.00002	0.00005	0.00006	0.00003	0.00002
03	漁業	0.00000	0.00000	0.00000	0.00000	0.00000	0.00000
04	鉱業	0.00135	0.00073	0.00064	0.00037	0.00064	0.00044
05	飲食品	0.00005	0.00007	0.00009	0.00009	0.00011	0.00006
06	繊維製品	0.00025	0.00028	0.00054	0.00042	0.00069	0.00052
07	パルプ・紙・木製品	0.00258	0.00183	0.00397	0.00573	0.00303	0.00153
08	化学製品	0.00163	0.00115	0.00216	0.00176	0.00258	0.00206
09	石油・石炭製品	0.00151	0.00097	0.00083	0.00067	0.00087	0.00075
10	窯業・土石製品	0.00338	0.00623	0.00448	0.00218	0.01198	0.01040
11	鉄鋼	0.17369	0.07716	0.04695	0.00937	0.00484	0.02429
12	非鉄金属	0.00661	0.00227	0.00592	0.00148	0.00246	0.00117
13	金属製品	1.02446	0.01417	0.01071	0.01184	0.00522	0.00297
14	一般機械	0.00090	1.04701	0.00429	0.00134	0.00140	0.00206
15	電気機械	0.00024	0.00370	1.01058	0.00315	0.00547	0.00472
16	情報・通信機器	0.00000	0.00000	0.00000	1.00020	0.00000	0.00010
17	電子部品	0.00006	0.00041	0.00208	0.00693	1.00712	0.00018
18	輸送機械	0.00080	0.00087	0.00085	0.00077	0.00086	1.22675
19	精密機械	0.00000	0.00006	0.00002	0.00005	0.00000	0.00001
20	その他の製造工業製品	0.00530	0.00946	0.01624	0.01865	0.01382	0.02095
21	建設	0.01570	0.00838	0.01112	0.01052	0.01049	0.00516
22	電力・ガス・熱供給	0.01723	0.01201	0.01345	0.01287	0.02284	0.00980
23	水道・廃棄物処理	0.00331	0.00531	0.00409	0.00523	0.00539	0.00326
24	商業	0.10053	0.10268	0.11318	0.11062	0.07805	0.07238
25	金融・保険	0.03673	0.03428	0.02892	0.02703	0.02791	0.02049
26	不動産	0.00870	0.00891	0.00933	0.00823	0.00685	0.00498
27	運輸	0.05239	0.03933	0.03772	0.03641	0.03570	0.03567
28	情報通信	0.02249	0.02430	0.02946	0.02909	0.02488	0.01427
29	公務	0.00163	0.00227	0.00137	0.00133	0.00127	0.00071
30	教育・研究	0.02176	0.05578	0.12371	0.14098	0.18148	0.07463
31	医療・保健・社会保障・介護	0.00001	0.00001	0.00001	0.00001	0.00001	0.00001
32	その他の公共サービス	0.00184	0.00230	0.00146	0.00139	0.00122	0.00077
33	対事業所サービス	0.05878	0.07027	0.07601	0.06781	0.07963	0.05745
34	対個人サービス	0.00062	0.00072	0.00090	0.00080	0.00086	0.00054
35	事務用品	0.00194	0.00261	0.00245	0.00339	0.00300	0.00121
36	分類不明	0.00574	0.00799	0.00481	0.00466	0.00447	0.00249
	計	1.57231	1.54366	1.56860	1.52562	1.54532	1.60300
	影響力係数	1.04829	1.02919	1.04582	1.01716	1.03030	1.06875

(表 4-11 の続き)

部門番号	部門	精密機械	その他の製造 工業製品	建設	電力・ガス・ 熱供給	水道・廃棄物 処理	商業
01	農業	0.00018	0.00738	0.00048	0.00008	0.00013	0.00009
02	林業	0.00004	0.00021	0.00018	0.00003	0.00003	0.00004
03	漁業	0.00000	0.00007	0.00000	0.00000	0.00000	0.00000
04	鉱業	0.00042	0.00046	0.00109	0.02072	0.00100	0.00031
05	飲食物品	0.00007	0.00031	0.00009	0.00005	0.00006	0.00014
06	繊維製品	0.00021	0.00077	0.00045	0.00014	0.00029	0.00048
07	パルプ・紙・木製品	0.00362	0.01754	0.01416	0.00250	0.00293	0.00376
08	化学製品	0.00216	0.02139	0.00107	0.00049	0.00279	0.00026
09	石油・石炭製品	0.00067	0.00104	0.00173	0.00703	0.00255	0.00093
10	窯業・土石製品	0.01217	0.00197	0.03145	0.00196	0.00313	0.00067
11	鉄鋼	0.01049	0.00222	0.02406	0.00159	0.00165	0.00065
12	非鉄金属	0.00221	0.00037	0.00089	0.00008	0.00007	0.00003
13	金属製品	0.00794	0.00431	0.03732	0.00271	0.00187	0.00179
14	一般機械	0.00167	0.00081	0.00205	0.00075	0.00196	0.00053
15	電気機械	0.00164	0.00009	0.00113	0.00016	0.00016	0.00012
16	情報・通信機器	0.00000	0.00000	0.00001	0.00000	0.00000	0.00000
17	電子部品	0.00403	0.00006	0.00004	0.00003	0.00003	0.00003
18	輸送機械	0.00068	0.00091	0.00120	0.00118	0.00117	0.00102
19	精密機械	1.00012	0.00000	0.00000	0.00000	0.00000	0.00002
20	その他の製造工業製品	0.01940	1.05043	0.00794	0.00550	0.01393	0.00578
21	建設	0.00774	0.00801	1.00652	0.05573	0.03535	0.01048
22	電力・ガス・熱供給	0.01093	0.01665	0.00709	1.02823	0.04208	0.01286
23	水道・廃棄物処理	0.00399	0.00324	0.00359	0.00765	1.04757	0.00418
24	商業	0.08496	0.11975	0.10512	0.05440	0.05019	1.03451
25	金融・保険	0.03480	0.03539	0.03358	0.05310	0.02810	0.06603
26	不動産	0.00653	0.00883	0.00786	0.01274	0.00635	0.02914
27	運輸	0.03370	0.06278	0.07137	0.05863	0.05589	0.06469
28	情報通信	0.01853	0.02016	0.02366	0.02987	0.04355	0.04354
29	公務	0.00102	0.00148	0.00223	0.00118	0.00276	0.00187
30	教育・研究	0.09515	0.03375	0.00704	0.03064	0.00424	0.00699
31	医療・保健・社会保障・介護	0.00001	0.00001	0.00001	0.00001	0.00003	0.00003
32	その他の公共サービス	0.00112	0.00140	0.00140	0.00204	0.00548	0.00098
33	対事業所サービス	0.05838	0.06361	0.09337	0.10175	0.10218	0.07565
34	対個人サービス	0.00057	0.00063	0.00095	0.00072	0.00088	0.00151
35	事務用品	0.00196	0.00175	0.00123	0.00184	0.00280	0.00420
36	分類不明	0.00357	0.00520	0.00783	0.00415	0.00968	0.00656
	計	1.43069	1.49299	1.49818	1.48768	1.47090	1.37984
	影響力係数	0.95387	0.99540	0.99886	0.99187	0.98068	0.91997

(表 4-11 の続き)

部門番号	部門	金融・保険	不動産	運輸	情報通信	公務	教育・研究
01	農業	0.00008	0.00004	0.00008	0.00015	0.00010	0.00037
02	林業	0.00003	0.00001	0.00003	0.00011	0.00002	0.00004
03	漁業	0.00000	0.00000	0.00000	0.00001	0.00000	0.00000
04	鉱業	0.00011	0.00011	0.00072	0.00020	0.00030	0.00042
05	飲食品	0.00005	0.00004	0.00017	0.00032	0.00012	0.00036
06	繊維製品	0.00026	0.00005	0.00031	0.00023	0.00037	0.00012
07	パルプ・紙・木製品	0.00291	0.00107	0.00225	0.00932	0.00192	0.00327
08	化学製品	0.00034	0.00010	0.00033	0.00080	0.00046	0.00106
09	石油・石炭製品	0.00041	0.00021	0.01079	0.00061	0.00127	0.00110
10	窯業・土石製品	0.00038	0.00151	0.00073	0.00059	0.00097	0.00175
11	鉄鋼	0.00036	0.00119	0.00087	0.00060	0.00102	0.00070
12	非鉄金属	0.00002	0.00005	0.00004	0.00004	0.00006	0.00004
13	金属製品	0.00047	0.00186	0.00126	0.00081	0.00240	0.00094
14	一般機械	0.00079	0.00026	0.00103	0.00082	0.00055	0.00047
15	電気機械	0.00012	0.00008	0.00022	0.00015	0.00030	0.00014
16	情報・通信機器	0.00000	0.00000	0.00000	0.00000	0.00001	0.00000
17	電子部品	0.00004	0.00001	0.00005	0.00007	0.00009	0.00006
18	輸送機械	0.00115	0.00031	0.00842	0.00125	0.00676	0.00073
19	精密機械	0.00000	0.00000	0.00000	0.00000	0.00001	0.00000
20	その他の製造工業製品	0.00970	0.00127	0.00443	0.01286	0.00984	0.01013
21	建設	0.00700	0.04636	0.01415	0.01023	0.02112	0.01832
22	電力・ガス・熱供給	0.00413	0.00304	0.01185	0.00808	0.01116	0.01693
23	水道・廃棄物処理	0.00365	0.00091	0.00622	0.00642	0.02342	0.01229
24	商業	0.01933	0.00863	0.06085	0.03609	0.02991	0.03558
25	金融・保険	1.11204	0.05621	0.06443	0.03740	0.01257	0.02427
26	不動産	0.01616	1.00680	0.02221	0.02038	0.00360	0.01010
27	運輸	0.03074	0.00855	1.13131	0.03887	0.04142	0.03044
28	情報通信	0.05899	0.00761	0.02988	1.10342	0.03655	0.03357
29	公務	0.00114	0.00098	0.00191	0.00356	1.00047	0.00366
30	教育・研究	0.00264	0.00087	0.00546	0.01680	0.00237	1.00457
31	医療・保健・社会保障・介護	0.00003	0.00000	0.00006	0.00006	0.00001	0.00002
32	その他の公共サービス	0.00295	0.00058	0.00191	0.00167	0.00044	0.00177
33	対事業所サービス	0.12048	0.03143	0.15648	0.12540	0.06582	0.06309
34	対個人サービス	0.00096	0.00090	0.00106	0.00791	0.00096	0.00154
35	事務用品	0.00418	0.00059	0.00273	0.00265	0.00246	0.00400
36	分類不明	0.00401	0.00344	0.00670	0.01252	0.00166	0.01284
	計	1.40567	1.18507	1.54893	1.46039	1.28051	1.29470
	影響力係数	0.93719	0.79011	1.03270	0.97367	0.85374	0.86320

(表 4-11 の続き)

部門番号	部門	医療・保健・ 社会保障・介護	その他の公共 サービス	対事業所サー ビス	対個人サービ ス	事務用品	分類不明
01	農業	0.00143	0.00063	0.00011	0.00642	0.00045	0.00023
02	林業	0.00007	0.00007	0.00004	0.00031	0.00144	0.00008
03	漁業	0.00026	0.00001	0.00000	0.00120	0.00001	0.00001
04	鉱業	0.00031	0.00014	0.00016	0.00047	0.00023	0.00055
05	飲食品	0.00548	0.00054	0.00013	0.03707	0.00013	0.00129
06	繊維製品	0.00045	0.00217	0.00036	0.00044	0.00244	0.00129
07	パルプ・紙・木製品	0.00271	0.00578	0.00305	0.00286	0.12943	0.00738
08	化学製品	0.01967	0.00076	0.00090	0.00148	0.00492	0.00302
09	石油・石炭製品	0.00079	0.00083	0.00057	0.00119	0.00102	0.00297
10	窯業・土石製品	0.00116	0.00076	0.00092	0.00150	0.00358	0.00612
11	鉄鋼	0.00042	0.00042	0.00117	0.00064	0.00203	0.01097
12	非鉄金属	0.00014	0.00004	0.00007	0.00006	0.00017	0.00079
13	金属製品	0.00079	0.00105	0.00108	0.00165	0.00202	0.00380
14	一般機械	0.00042	0.00053	0.00673	0.00060	0.01123	0.00103
15	電気機械	0.00008	0.00008	0.00102	0.00011	0.00011	0.00050
16	情報・通信機器	0.00000	0.00000	0.00001	0.00000	0.00000	0.00000
17	電子部品	0.00002	0.00003	0.00030	0.00002	0.00065	0.00007
18	輸送機械	0.00067	0.00082	0.00897	0.00076	0.00088	0.00347
19	精密機械	0.00009	0.00000	0.00001	0.00001	0.00001	0.00000
20	その他の製造工業製品	0.00409	0.01637	0.01058	0.00612	0.06017	0.01518
21	建設	0.00917	0.00557	0.00610	0.01094	0.00552	0.01382
22	電力・ガス・熱供給	0.01204	0.00461	0.00586	0.02016	0.00678	0.01394
23	水道・廃棄物処理	0.01147	0.00353	0.00245	0.02224	0.00213	0.02345
24	商業	0.09156	0.05173	0.04820	0.10114	0.31164	0.05860
25	金融・保険	0.02642	0.02646	0.05861	0.02976	0.02914	0.64214
26	不動産	0.01022	0.01878	0.00997	0.01800	0.01090	0.01732
27	運輸	0.03069	0.03532	0.02928	0.04177	0.08781	0.09309
28	情報通信	0.02201	0.05672	0.08602	0.03271	0.01735	0.07492
29	公務	0.00104	0.00086	0.00168	0.00126	0.00096	0.28618
30	教育・研究	0.00372	0.00234	0.00603	0.00335	0.00675	0.06660
31	医療・保健・社会保障・介護	1.01748	0.00002	0.00002	0.00005	0.00001	0.00027
32	その他の公共サービス	0.00166	1.00042	0.00274	0.00449	0.00061	0.00502
33	対事業所サービス	0.05960	0.07595	1.11966	0.05716	0.04035	0.14897
34	対個人サービス	0.01284	0.00334	0.00281	1.01186	0.00059	0.00492
35	事務用品	0.00296	0.00417	0.00226	0.00270	1.00165	0.00411
36	分類不明	0.00364	0.00301	0.00589	0.00442	0.00338	1.00486
	計	1.35558	1.32385	1.42376	1.42495	1.74648	2.51701
	影響力係数	0.90379	0.88264	0.94925	0.95004	1.16441	1.67814

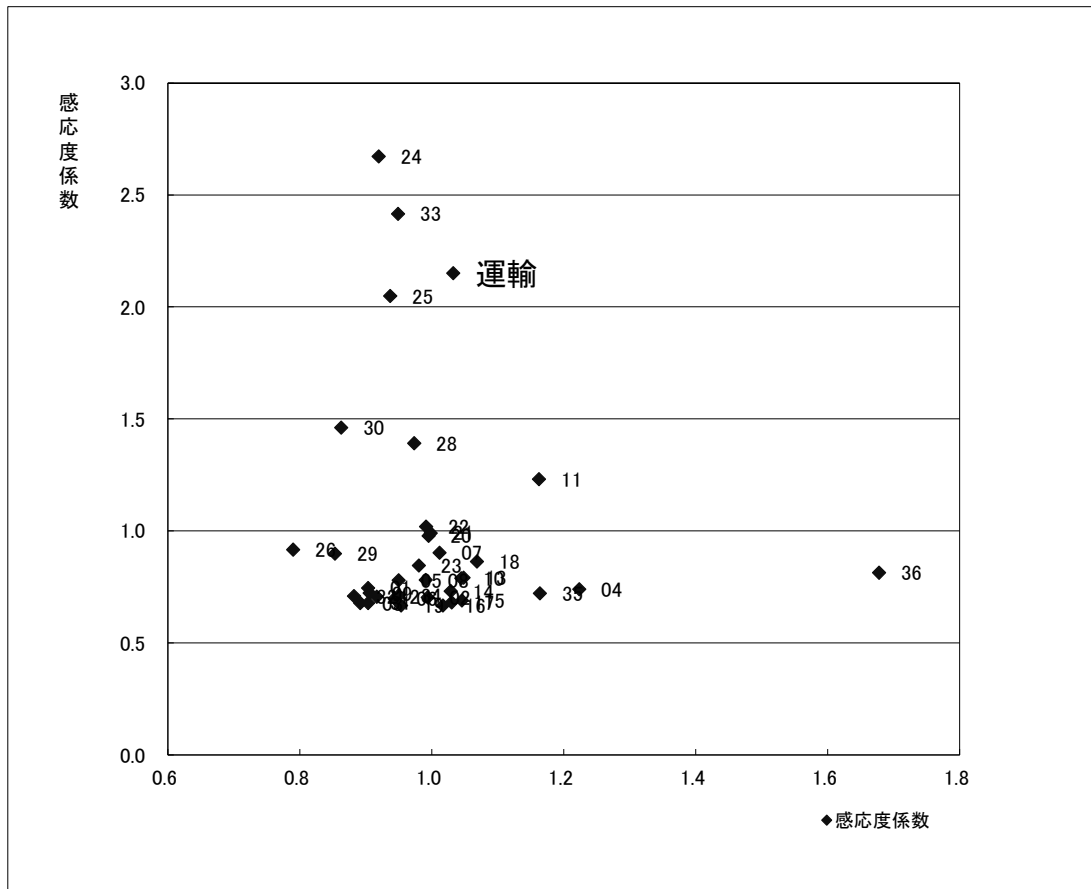
(表 4-11 の続き)

部門番号	部門	計	感応度係数
01	農業	1.11890	0.74599
02	林業	1.05642	0.70434
03	漁業	1.01827	0.67890
04	鉱業	1.10929	0.73959
05	飲食品	1.17084	0.78062
06	繊維製品	1.04619	0.69752
07	パルプ・紙・木製品	1.35335	0.90231
08	化学製品	1.17159	0.78112
09	石油・石炭製品	1.08434	0.72295
10	窯業・土石製品	1.18263	0.78849
11	鉄鋼	1.84764	1.23186
12	非鉄金属	1.05901	0.70606
13	金属製品	1.18745	0.79169
14	一般機械	1.09703	0.73141
15	電気機械	1.03526	0.69023
16	情報・通信機器	1.00038	0.66697
17	電子部品	1.02260	0.68179
18	輸送機械	1.29665	0.86450
19	精密機械	1.00047	0.66703
20	その他の製造工業製品	1.46695	0.97804
21	建設	1.48670	0.99121
22	電力・ガス・熱供給	1.52976	1.01992
23	水道・廃棄物処理	1.26844	0.84569
24	商業	4.00835	2.67245
25	金融・保険	3.07335	2.04906
26	不動産	1.37543	0.91702
27	運輸	3.22584	2.15073
28	情報通信	2.08738	1.39170
29	公務	1.34779	0.89860
30	教育・研究	2.19108	1.46084
31	医療・保健・社会保障・介護	1.01842	0.67900
32	その他の公共サービス	1.06288	0.70865
33	対事業所サービス	3.62401	2.41620
34	対個人サービス	1.06758	0.71178
35	事務用品	1.08224	0.72155
36	分類不明	1.22119	0.81419
	計	53.99569	
	影響力係数		

表4-12. シミュレーション影響力係数と感応度係数

部門番号	部門	影響力係数	感応度係数
01	農業	0.90383	0.74599
02	林業	0.99399	0.70434
03	漁業	0.89183	0.67890
04	鉱業	1.22367	0.73959
05	飲食品	0.95026	0.78062
06	繊維製品	0.94391	0.69752
07	パルプ・紙・木製品	1.01178	0.90231
08	化学製品	0.99115	0.78112
09	石油・石炭製品	0.90604	0.72295
10	窯業・土石製品	1.04487	0.78849
11	鉄鋼	1.16275	1.23186
12	非鉄金属	0.91689	0.70606
13	金属製品	1.04829	0.79169
14	一般機械	1.02919	0.73141
15	電気機械	1.04582	0.69023
16	情報・通信機器	1.01716	0.66697
17	電子部品	1.03030	0.68179
18	輸送機械	1.06875	0.86450
19	精密機械	0.95387	0.66703
20	その他の製造工業製品	0.99540	0.97804
21	建設	0.99886	0.99121
22	電力・ガス・熱供給	0.99187	1.01992
23	水道・廃棄物処理	0.98068	0.84569
24	商業	0.91997	2.67245
25	金融・保険	0.93719	2.04906
26	不動産	0.79011	0.91702
27	運輸	1.03270	2.15073
28	情報通信	0.97367	1.39170
29	公務	0.85374	0.89860
30	教育・研究	0.86320	1.46084
31	医療・保健・社会保障・介護	0.90379	0.67900
32	その他の公共サービス	0.88264	0.70865
33	対事業所サービス	0.94925	2.41620
34	対個人サービス	0.95004	0.71178
35	事務用品	1.16441	0.72155
36	分類不明	1.67814	0.81419

図4-2. シミュレーション福岡県の影響力係数と感応度係数の散布図



注) 図の中の数値は産業の番号である.

表4-13. シミュレーション内生部門の取引基本表（生産者価格表）

（単位：百万円）

部門番号	部門	農業	林業	漁業	鉱業	飲食料品	繊維製品
01	農業	25246.5	72.5	0.0	0.0	209151.8	280.1
02	林業	28.3	1488.0	5.7	2.7	693.8	0.3
03	漁業	0.0	0.0	1857.9	0.0	20177.0	0.1
04	鉱業	0.0	2.6	0.0	123.4	9.3	0.2
05	飲食料品	17086.4	453.5	2706.4	0.0	154057.8	626.1
06	繊維製品	768.0	209.8	586.7	191.0	1600.1	22922.8
07	パルプ・紙・木製品	5176.4	793.1	110.4	83.2	22474.3	636.1
08	化学製品	13903.7	15.1	275.4	305.9	10910.3	8060.5
09	石油・石炭製品	4673.4	388.6	2048.5	566.9	5013.0	380.9
10	窯業・土石製品	382.4	38.4	1.4	1.4	6508.6	60.9
11	鉄鋼	20.0	0.0	11.1	20.9	0.0	3.9
12	非鉄金属	0.0	0.0	0.0	2.7	1662.2	0.4
13	金属製品	256.6	10.4	61.1	643.5	18445.6	169.7
14	一般機械	0.0	1.7	0.0	145.8	0.3	0.0
15	電気機械	13.2	0.0	30.0	9.9	16.2	0.0
16	情報・通信機器	0.9	0.3	0.3	0.6	8.0	2.0
17	電子部品	0.0	0.0	0.1	0.0	5.0	0.1
18	輸送機械	0.0	0.0	1044.2	1.3	0.0	0.0
19	精密機械	80.1	0.3	0.6	0.6	10.9	1.5
20	その他の製造工業製品	3150.2	696.1	626.2	307.2	29876.2	2748.4
21	建設	1686.8	92.1	66.6	236.6	2420.2	378.3
22	電力・ガス・熱供給	2113.0	304.2	141.8	881.2	13673.4	1232.2
23	水道・廃棄物処理	243.0	10.2	11.1	129.3	3996.3	210.4
24	商業	16225.4	1172.6	2693.7	1324.5	131809.5	10131.9
25	金融・保険	3587.5	282.7	623.1	2382.1	12225.9	3652.7
26	不動産	79.6	40.3	9.9	168.0	1762.1	329.7
27	運輸	13999.8	1196.7	1429.4	12675.5	48807.4	2109.3
28	情報通信	764.9	15.6	143.5	299.9	5048.6	836.4
29	公務	0.0	0.0	0.0	0.0	0.0	0.0
30	教育・研究	281.2	303.7	61.0	123.0	13719.3	713.6
31	医療・保健・社会保障・介護	25.9	0.0	0.0	0.0	0.0	0.0
32	その他の公共サービス	0.0	3.5	58.6	64.3	1184.8	107.4
33	対事業所サービス	3472.7	219.6	243.6	1434.6	45227.5	2781.7
34	対個人サービス	75.5	2.7	48.8	8.1	198.7	16.1
35	事務用品	122.8	9.0	29.8	43.2	748.9	90.7
36	分類不明	3261.7	202.4	130.4	211.3	10285.0	357.9

注) 表内の値は0.0となっている箇所があるが、単位が100万円であるので、必ずしもゼロの値ではない。

(表 4-13 の続き)

部門番号	部門	パルプ・紙・木製品	化学製品	石油・石炭製品	窯業・土石製品	鉄鋼	非鉄金属
01	農業	1.2	347.7	18.1	17.3	0.0	0.2
02	林業	9254.9	123.8	0.0	0.1	0.0	0.0
03	漁業	0.0	7.6	0.0	0.0	0.0	0.0
04	鉱業	188.4	5113.1	31752.0	37914.2	89098.0	8601.0
05	飲食料品	208.2	1806.0	0.0	197.9	0.5	0.0
06	繊維製品	2110.7	399.5	128.8	1023.9	732.0	54.2
07	パルプ・紙・木製品	82350.7	3451.7	10.8	9541.0	905.7	124.3
08	化学製品	8970.6	179931.2	273.0	5476.7	5836.0	291.7
09	石油・石炭製品	894.8	6607.3	5861.8	8077.0	56114.2	409.2
10	窯業・土石製品	3545.4	2523.5	254.0	30444.5	8395.7	894.5
11	鉄鋼	1894.7	82.8	-0.4	4816.2	802456.8	43.9
12	非鉄金属	687.9	4090.0	0.1	2621.0	12288.4	21624.0
13	金属製品	5507.5	4196.9	206.5	4686.4	464.6	142.8
14	一般機械	1427.7	19.0	2.3	1378.4	213.9	27.6
15	電気機械	95.3	0.4	0.0	4.3	0.0	0.1
16	情報・通信機器	4.4	14.4	0.2	11.0	6.0	0.7
17	電子部品	2.2	2.2	0.0	0.6	2.6	0.9
18	輸送機械	0.0	0.0	0.0	0.0	0.0	0.0
19	精密機械	11.3	6.8	0.1	33.4	4.9	0.5
20	その他の製造工業製品	9748.3	5727.1	286.6	5545.0	13064.7	1902.9
21	建設	2137.0	3412.3	370.5	8245.4	10290.0	379.4
22	電力・ガス・熱供給	3286.3	13423.5	657.8	12166.4	29354.9	1033.7
23	水道・廃棄物処理	471.3	3591.8	65.0	2293.6	2984.9	139.6
24	商業	43859.5	32444.7	5307.7	28009.6	91816.6	3512.2
25	金融・保険	6801.9	6971.7	391.1	12077.4	14246.4	1514.3
26	不動産	1046.5	1069.5	85.4	1335.8	2261.8	102.7
27	運輸	13762.6	14646.1	3449.2	27064.9	37830.5	2185.9
28	情報通信	2484.7	4374.4	123.4	4450.4	4946.0	389.4
29	公務	0.0	0.0	0.0	0.0	0.0	0.0
30	教育・研究	3099.5	41851.9	267.4	23949.9	19320.3	1985.4
31	医療・保健・社会保障・介護	0.2	2.5	0.0	0.0	3.1	0.0
32	その他の公共サービス	176.5	503.3	29.9	449.7	1498.3	16.7
33	対事業所サービス	9890.0	15477.6	1154.2	21192.6	22316.2	1691.6
34	対個人サービス	46.0	77.5	6.2	70.4	217.3	13.9
35	事務用品	265.5	247.7	7.4	546.8	378.0	26.3
36	分類不明	1742.5	682.0	120.9	3065.1	5317.4	172.2

(表 4-13 の続き)

部門番号	部門	金属製品	一般機械	電気機械	情報・通信 機器	電子部品	輸送機械
01	農業	0.0	0.0	0.0	0.0	0.0	0.0
02	林業	0.0	0.0	0.0	0.0	0.0	0.3
03	漁業	0.0	0.0	0.0	0.0	0.0	0.0
04	鉱業	23.9	28.3	9.4	0.0	4.1	94.2
05	飲食料品	0.0	0.0	0.0	0.0	0.0	0.0
06	繊維製品	489.3	797.7	967.2	55.8	2139.0	6719.0
07	パルプ・紙・木製品	1714.4	754.0	1986.3	281.1	1804.1	1970.7
08	化学製品	2880.6	2301.8	2366.2	140.2	4860.7	15120.4
09	石油・石炭製品	864.0	778.5	189.3	11.4	705.6	2613.9
10	窯業・土石製品	1434.9	5049.3	1591.0	50.6	7975.2	30042.1
11	鉄鋼	71255.5	43279.4	12401.7	157.2	1447.4	44336.5
12	非鉄金属	25102.0	11469.9	15222.6	291.9	10018.7	19452.8
13	金属製品	19901.0	15774.0	5521.5	511.4	3986.7	9249.6
14	一般機械	695.7	99088.7	3669.6	67.8	1291.4	11063.4
15	電気機械	385.2	12049.8	16883.4	399.6	13790.8	50920.2
16	情報・通信機器	11.3	257.2	8.5	623.4	43.7	26882.7
17	電子部品	584.6	6987.1	18350.3	5112.7	102561.3	9157.6
18	輸送機械	0.0	64.0	0.0	0.0	0.0	1052268.4
19	精密機械	9.6	2580.6	395.4	74.8	24.3	1087.3
20	その他の製造工業製品	2479.4	8716.2	7996.4	785.2	10201.9	79728.6
21	建設	3732.9	1851.6	1294.1	98.2	1550.1	2301.9
22	電力・ガス・熱供給	5166.7	4502.0	2353.9	188.6	8292.7	12326.5
23	水道・廃棄物処理	514.0	1565.3	321.3	46.3	800.6	2335.6
24	商業	27993.3	42538.7	22552.5	1848.0	23239.1	96608.1
25	金融・保険	6079.2	7129.0	2394.7	183.0	4114.0	12550.8
26	不動産	1189.5	1769.2	773.5	44.9	532.7	1534.8
27	運輸	12736.9	12031.9	4955.4	403.1	7729.4	39776.0
28	情報通信	4122.8	6050.2	3701.1	307.4	3828.3	6615.4
29	公務	0.0	0.0	0.0	0.0	0.0	0.0
30	教育・研究	5936.4	25500.0	28362.0	2685.4	67788.0	115717.5
31	医療・保健・社会保障・介護	0.0	0.0	0.0	0.0	0.0	0.0
32	その他の公共サービス	419.9	821.7	182.6	14.5	193.1	482.4
33	対事業所サービス	11614.2	22602.2	11359.5	785.9	19565.7	61504.4
34	対個人サービス	58.5	101.4	67.2	3.5	94.6	257.4
35	事務用品	364.9	786.3	278.1	40.5	626.9	604.7
36	分類不明	1361.9	3101.2	413.5	30.4	368.8	696.8

(表 4-13 の続き)

部門番号	部門	精密機械	その他の製造工業製品	建設	電力・ガス・熱供給	水道・廃棄物処理	商業
01	農業	0.0	13114.2	2194.8	0.0	0.0	379.6
02	林業	0.0	27.1	130.2	0.0	0.0	0.0
03	漁業	0.0	192.8	0.0	0.0	0.0	0.0
04	鉱業	0.3	259.8	12339.6	108073.8	9.8	0.0
05	飲食料品	0.0	25.7	0.0	0.0	0.0	720.6
06	繊維製品	14.5	4284.3	6403.3	70.0	585.8	19473.2
07	パルプ・紙・木製品	113.6	41064.2	97969.1	1236.8	1406.9	43724.3
08	化学製品	140.8	91558.7	8037.9	472.9	5167.0	37.7
09	石油・石炭製品	16.2	1478.1	16919.9	29830.1	5987.5	9589.5
10	窯業・土石製品	304.7	1770.6	119168.6	36.6	1182.4	1854.0
11	鉄鋼	143.4	888.9	41466.4	0.0	165.8	0.0
12	非鉄金属	331.2	2309.7	13713.4	83.9	34.5	62.3
13	金属製品	242.8	5722.3	178935.3	295.3	212.9	14763.5
14	一般機械	72.9	1037.4	11956.9	4.5	1791.9	34.0
15	電気機械	147.3	55.8	14168.9	2.6	38.1	1268.9
16	情報・通信機器	0.2	22.6	2975.7	4.7	13.2	640.5
17	電子部品	2143.7	1121.0	416.1	6.2	3.6	174.6
18	輸送機械	0.0	0.0	0.0	0.0	0.0	0.0
19	精密機械	154.4	38.3	175.8	0.0	28.8	7017.6
20	その他の製造工業製品	620.8	89477.4	29361.6	3348.0	10400.7	47870.0
21	建設	46.9	2528.4	4529.0	23202.1	10448.5	32937.7
22	電力・ガス・熱供給	119.0	10936.0	6918.4	14492.4	17179.6	69491.4
23	水道・廃棄物処理	25.4	944.2	3851.1	2600.8	15606.9	14303.0
24	商業	1006.0	72171.5	179472.3	17163.7	11799.0	118892.2
25	金融・保険	271.3	10986.8	23624.3	15191.4	2837.7	241690.9
26	不動産	25.0	2070.7	4535.9	3613.8	657.2	126661.8
27	運輸	290.9	33561.6	116097.3	17693.3	15103.2	293973.2
28	情報通信	96.7	5599.7	21542.8	7809.8	11673.7	184060.9
29	公務	0.0	0.0	0.0	0.0	0.0	0.0
30	教育・研究	1292.2	20138.3	3544.0	13073.1	44.5	24652.2
31	医療・保健・社会保障・介護	0.0	1.6	0.2	0.6	6.1	92.2
32	その他の公共サービス	8.0	592.8	1597.2	621.6	1675.6	2237.7
33	対事業所サービス	497.5	25674.9	136749.5	33787.4	26502.7	262627.0
34	対個人サービス	1.5	115.0	984.0	74.1	92.7	5517.4
35	事務用品	13.1	516.7	569.4	433.1	705.6	17669.2
36	分類不明	17.1	2346.4	13150.2	956.8	3059.9	28704.1

(表 4-13 の続き)

部門番号	部門	金融・保険	不動産	運輸	情報通信	公務	教育・研究
01	農業	0.0	2.7	127.5	0.0	38.1	1003.2
02	林業	0.0	0.0	0.0	0.0	4.3	0.0
03	漁業	0.0	0.0	12.6	0.0	8.3	0.0
04	鉱業	0.0	0.0	1.9	0.0	10.2	153.9
05	飲食料品	0.0	0.0	623.2	0.0	224.1	951.5
06	繊維製品	2304.2	68.8	4515.9	1588.7	3743.1	503.1
07	パルプ・紙・木製品	6951.3	1339.9	7913.3	39542.1	3041.3	9441.0
08	化学製品	32.6	34.5	815.5	2881.6	891.9	6386.1
09	石油・石炭製品	575.3	1146.9	263101.8	1287.0	9773.0	9168.3
10	窯業・土石製品	25.5	92.6	109.7	6.0	309.7	2655.8
11	鉄鋼	0.0	0.0	202.5	0.0	21.6	0.0
12	非鉄金属	0.0	0.0	20.2	89.1	159.0	55.7
13	金属製品	81.0	549.3	2626.6	390.5	4415.4	160.4
14	一般機械	0.0	0.0	237.6	6.1	292.3	0.0
15	電気機械	6.7	23.2	561.4	119.2	1684.3	529.3
16	情報・通信機器	82.5	52.7	184.4	123.5	1897.3	55.7
17	電子部品	79.6	0.0	17.1	1562.8	3270.1	1856.5
18	輸送機械	0.0	0.0	40064.3	0.0	18196.1	71.8
19	精密機械	87.0	10.7	116.3	218.2	889.7	22.3
20	その他の製造工業製品	26465.6	961.8	10106.8	36738.7	27116.2	30975.1
21	建設	5995.5	109672.5	24849.6	8960.2	23337.3	21486.4
22	電力・ガス・熱供給	4111.1	7039.1	28550.5	9410.2	14210.5	26726.7
23	水道・廃棄物処理	3528.4	922.2	11509.2	6326.1	27459.1	15103.1
24	商業	11209.3	3349.9	115858.2	30241.4	24597.2	35648.6
25	金融・保険	134654.8	114650.2	103291.6	22013.8	3930.7	10467.7
26	不動産	17395.1	12771.2	42317.3	21968.9	1032.3	10042.2
27	運輸	32042.8	6749.0	324368.6	39467.0	43828.5	31176.0
28	情報通信	70965.8	4800.3	33093.7	141651.3	40466.1	39255.9
29	公務	0.0	0.0	0.0	0.0	0.0	0.0
30	教育・研究	757.2	5.9	6594.2	19127.1	151.9	2609.4
31	医療・保健・社会保障・介護	35.2	3.1	114.4	70.1	8.9	10.6
32	その他の公共サービス	3313.2	713.5	2949.6	1415.7	6.0	1891.5
33	対事業所サービス	140838.2	48098.7	327240.1	142150.5	62815.6	65784.5
34	対個人サービス	393.3	2050.5	1169.8	11261.0	755.6	1742.3
35	事務用品	4849.2	638.5	4517.4	2580.8	2520.4	4904.0
36	分類不明	3790.4	7589.0	13464.7	16440.2	381.2	18707.2

(表 4-13 の続き)

部門番号	部門	医療・保健・社会保障・介護	その他の公共サービス	対事業所サービス	対個人サービス	事務用品	分類不明
01	農業	6633.6	241.8	32.4	30604.3	0.0	0.0
02	林業	181.6	0.0	0.0	1751.6	0.0	0.0
03	漁業	2379.6	0.0	0.0	12004.7	0.0	0.0
04	鉱業	15.3	0.0	10.1	1.8	0.0	47.8
05	飲食料品	28719.5	183.3	17.4	234658.5	0.0	358.1
06	繊維製品	8379.6	4015.5	5706.2	8361.7	1223.8	1325.9
07	パルプ・紙・木製品	13310.6	3059.2	12268.6	13298.3	27671.4	2213.7
08	化学製品	299506.9	346.9	7670.0	18702.5	1149.1	2141.3
09	石油・石炭製品	8029.5	847.8	4331.5	14878.1	0.0	2340.1
10	窯業・土石製品	2993.8	160.0	2004.2	4438.4	263.1	1399.8
11	鉄鋼	16.6	0.7	225.3	71.7	1.3	1642.8
12	非鉄金属	2748.6	25.2	596.9	724.2	48.0	1151.5
13	金属製品	696.9	278.3	2794.2	4900.9	12.2	831.1
14	一般機械	0.0	0.0	57248.0	1963.6	2630.3	0.0
15	電気機械	128.4	0.0	13366.9	639.0	0.0	270.0
16	情報・通信機器	43.8	14.5	4205.5	302.0	0.0	0.0
17	電子部品	2.7	0.0	22870.2	2.5	1399.3	0.0
18	輸送機械	0.0	0.0	42792.2	168.0	0.0	0.0
19	精密機械	19895.2	3.6	1501.1	910.9	0.0	0.0
20	その他の製造工業製品	13662.5	7441.2	46336.7	25468.2	8688.5	1769.4
21	建設	14163.3	536.1	7295.1	16816.4	0.0	0.0
22	電力・ガス・熱供給	27198.0	620.2	10030.0	55095.0	0.0	866.5
23	水道・廃棄物処理	22884.7	471.9	2435.3	51686.0	0.0	1736.3
24	商業	195153.8	8110.3	82597.5	230940.7	16516.9	3800.2
25	金融・保険	29112.7	2604.6	91696.3	34140.5	0.0	80646.3
26	不動産	14066.3	2916.9	11996.8	33726.3	0.0	474.8
27	運輸	47750.7	5310.4	42759.9	74963.3	3483.4	7928.9
28	情報通信	31210.4	10309.1	183501.5	62741.1	0.0	3357.2
29	公務	0.0	0.0	0.0	0.0	0.0	39683.9
30	教育・研究	330.0	0.0	5259.0	1182.4	0.0	8912.4
31	医療・保健・社会保障・介護	41568.1	1.6	16.1	107.6	0.0	33.7
32	その他の公共サービス	2845.2	0.0	4869.8	10290.7	0.0	383.1
33	対事業所サービス	99049.9	11349.2	220055.4	88009.2	0.0	5807.9
34	対個人サービス	34276.9	614.2	4983.8	34494.9	0.0	586.8
35	事務用品	5343.3	693.2	3267.7	4881.9	0.0	43.3
36	分類不明	5918.2	318.5	9987.6	7162.1	0.0	0.0

表4-14. シミュレーション(表4-13)と福岡県(表4-1)取引基本表との増減

部門番号	部門	農業	林業	漁業	鉱業	飲食料品	繊維製品
01	農業	0.0	0.0	0.0	0.0	0.0	46.7
02	林業	0.0	0.0	0.0	0.0	0.0	0.0
03	漁業	0.0	0.0	0.0	0.0	0.0	0.0
04	鉱業	0.0	0.0	0.0	0.0	0.0	0.0
05	飲食料品	0.0	0.0	0.0	0.0	0.0	104.3
06	繊維製品	128.0	35.0	97.8	31.8	266.7	3820.5
07	パルプ・紙・木製品	862.7	132.2	18.4	13.9	3745.7	106.0
08	化学製品	0.0	0.0	0.0	0.0	0.0	1343.4
09	石油・石炭製品	0.0	0.0	0.0	0.0	0.0	63.5
10	窯業・土石製品	63.7	6.4	0.2	0.2	1084.8	10.1
11	鉄鋼	0.0	0.0	0.0	0.0	0.0	0.6
12	非鉄金属	0.0	0.0	0.0	0.0	0.0	0.1
13	金属製品	0.0	0.0	0.0	0.0	0.0	28.3
14	一般機械	0.0	0.0	0.0	0.0	0.0	0.0
15	電気機械	0.0	0.0	0.0	0.0	0.0	0.0
16	情報・通信機器	0.0	0.0	0.0	0.0	0.0	0.3
17	電子部品	0.0	0.0	0.0	0.0	0.0	0.0
18	輸送機械	0.0	0.0	0.0	0.0	0.0	0.0
19	精密機械	0.0	0.0	0.0	0.0	0.0	0.2
20	その他の製造工業製品	0.0	0.0	0.0	0.0	0.0	458.1
21	建設	0.0	0.0	0.0	0.0	0.0	63.0
22	電力・ガス・熱供給	0.0	0.0	0.0	0.0	0.0	205.4
23	水道・廃棄物処理	0.0	0.0	0.0	0.0	0.0	35.1
24	商業	0.0	0.0	0.0	0.0	0.0	1688.7
25	金融・保険	0.0	0.0	0.0	0.0	0.0	608.8
26	不動産	0.0	0.0	0.0	0.0	0.0	55.0
27	運輸	2333.3	199.5	238.2	2112.6	8134.6	351.6
28	情報通信	0.0	0.0	0.0	0.0	0.0	139.4
29	公務	0.0	0.0	0.0	0.0	0.0	0.0
30	教育・研究	0.0	0.0	0.0	0.0	0.0	118.9
31	医療・保健・社会保障・介護	0.0	0.0	0.0	0.0	0.0	0.0
32	その他の公共サービス	0.0	0.0	0.0	0.0	0.0	17.9
33	対事業所サービス	0.0	0.0	0.0	0.0	0.0	463.6
34	対個人サービス	12.6	0.4	8.1	1.3	33.1	2.7
35	事務用品	0.0	0.0	0.0	0.0	0.0	15.1
36	分類不明	0.0	0.0	0.0	0.0	0.0	59.6
	計	3400.3	373.4	362.8	2159.9	13264.9	9807.0

(表 4-14 の続き)

部門番号	部門	パルプ・ 紙・木製品	化学製品	石油・石炭 製品	窯業・土石 製品	鉄鋼	非鉄金属
01	農業	0.2	0.0	0.0	2.9	0.0	0.0
02	林業	1542.5	0.0	0.0	0.0	0.0	0.0
03	漁業	0.0	0.0	0.0	0.0	0.0	0.0
04	鉱業	31.4	0.0	0.0	6319.0	0.0	0.0
05	飲食料品	34.7	0.0	0.0	33.0	0.0	0.0
06	繊維製品	351.8	66.6	21.5	170.7	122.0	9.0
07	パルプ・紙・木製品	13725.1	575.3	1.8	1590.2	151.0	20.7
08	化学製品	1495.1	0.0	0.0	912.8	0.0	0.0
09	石油・石炭製品	149.1	0.0	0.0	1346.2	0.0	0.0
10	窯業・土石製品	590.9	420.6	42.3	5074.1	1399.3	149.1
11	鉄鋼	315.8	0.0	0.0	802.7	0.0	0.0
12	非鉄金属	114.7	0.0	0.0	436.8	0.0	0.0
13	金属製品	917.9	0.0	0.0	781.1	0.0	0.0
14	一般機械	237.9	0.0	0.0	229.7	0.0	0.0
15	電気機械	15.9	0.0	0.0	0.7	0.0	0.0
16	情報・通信機器	0.7	0.0	0.0	1.8	0.0	0.0
17	電子部品	0.4	0.0	0.0	0.1	0.0	0.0
18	輸送機械	0.0	0.0	0.0	0.0	0.0	0.0
19	精密機械	1.9	0.0	0.0	5.6	0.0	0.0
20	その他の製造工業製品	1624.7	0.0	0.0	924.2	0.0	0.0
21	建設	356.2	0.0	0.0	1374.2	0.0	0.0
22	電力・ガス・熱供給	547.7	0.0	0.0	2027.7	0.0	0.0
23	水道・廃棄物処理	78.5	0.0	0.0	382.3	0.0	0.0
24	商業	7309.9	0.0	0.0	4668.3	0.0	0.0
25	金融・保険	1133.6	0.0	0.0	2012.9	0.0	0.0
26	不動産	174.4	0.0	0.0	222.6	0.0	0.0
27	運輸	2293.8	2441.0	574.9	4510.8	6305.1	364.3
28	情報通信	414.1	0.0	0.0	741.7	0.0	0.0
29	公務	0.0	0.0	0.0	0.0	0.0	0.0
30	教育・研究	516.6	0.0	0.0	3991.7	0.0	0.0
31	医療・保健・社会保障・介護	0.0	0.0	0.0	0.0	0.0	0.0
32	その他の公共サービス	29.4	0.0	0.0	74.9	0.0	0.0
33	対事業所サービス	1648.3	0.0	0.0	3532.1	0.0	0.0
34	対個人サービス	7.7	12.9	1.0	11.7	36.2	2.3
35	事務用品	44.3	0.0	0.0	91.1	0.0	0.0
36	分類不明	290.4	0.0	0.0	510.8	0.0	0.0
	計	35995.7	3516.4	641.5	42784.5	8013.5	545.5

(表 4-14 の続き)

部門番号	部門	金属製品	一般機械	電気機械	情報・通信 機器	電子部品	輸送機械
01	農業	0.0	0.0	0.0	0.0	0.0	0.0
02	林業	0.0	0.0	0.0	0.0	0.0	0.0
03	漁業	0.0	0.0	0.0	0.0	0.0	0.0
04	鉱業	0.0	0.0	0.0	0.0	0.0	0.0
05	飲食料品	0.0	0.0	0.0	0.0	0.0	0.0
06	繊維製品	81.5	133.0	161.2	9.3	356.5	1119.8
07	パルプ・紙・木製品	285.7	125.7	331.0	46.8	300.7	328.4
08	化学製品	0.0	0.0	0.0	0.0	0.0	0.0
09	石油・石炭製品	0.0	0.0	0.0	0.0	0.0	0.0
10	窯業・土石製品	239.2	841.5	265.2	8.4	1329.2	5007.0
11	鉄鋼	0.0	0.0	0.0	0.0	0.0	0.0
12	非鉄金属	0.0	0.0	0.0	0.0	0.0	0.0
13	金属製品	0.0	0.0	0.0	0.0	0.0	0.0
14	一般機械	0.0	0.0	0.0	0.0	0.0	0.0
15	電気機械	0.0	0.0	0.0	0.0	0.0	0.0
16	情報・通信機器	0.0	0.0	0.0	0.0	0.0	0.0
17	電子部品	0.0	0.0	0.0	0.0	0.0	0.0
18	輸送機械	0.0	0.0	0.0	0.0	0.0	0.0
19	精密機械	0.0	0.0	0.0	0.0	0.0	0.0
20	その他の製造工業製品	0.0	0.0	0.0	0.0	0.0	0.0
21	建設	0.0	0.0	0.0	0.0	0.0	0.0
22	電力・ガス・熱供給	0.0	0.0	0.0	0.0	0.0	0.0
23	水道・廃棄物処理	0.0	0.0	0.0	0.0	0.0	0.0
24	商業	0.0	0.0	0.0	0.0	0.0	0.0
25	金融・保険	0.0	0.0	0.0	0.0	0.0	0.0
26	不動産	0.0	0.0	0.0	0.0	0.0	0.0
27	運輸	2122.8	2005.3	825.9	67.2	1288.2	6629.3
28	情報通信	0.0	0.0	0.0	0.0	0.0	0.0
29	公務	0.0	0.0	0.0	0.0	0.0	0.0
30	教育・研究	0.0	0.0	0.0	0.0	0.0	0.0
31	医療・保健・社会保障・介護	0.0	0.0	0.0	0.0	0.0	0.0
32	その他の公共サービス	0.0	0.0	0.0	0.0	0.0	0.0
33	対事業所サービス	0.0	0.0	0.0	0.0	0.0	0.0
34	対個人サービス	9.8	16.9	11.2	0.6	15.8	42.9
35	事務用品	0.0	0.0	0.0	0.0	0.0	0.0
36	分類不明	0.0	0.0	0.0	0.0	0.0	0.0
	計	2739.0	3122.4	1594.5	132.3	3290.4	13127.5

(表 4-14 の続き)

部門番号	部門	精密機械	その他の製造工業製品	建設	電力・ガス・熱供給	水道・廃棄物処理	商業
01	農業	0.0	0.0	0.0	0.0	0.0	0.0
02	林業	0.0	0.0	0.0	0.0	0.0	0.0
03	漁業	0.0	0.0	0.0	0.0	0.0	0.0
04	鉱業	0.0	0.0	0.0	0.0	0.0	0.0
05	飲食料品	0.0	0.0	0.0	0.0	0.0	0.0
06	繊維製品	2.4	714.0	1067.2	11.7	97.6	3245.5
07	パルプ・紙・木製品	18.9	6844.0	16328.2	206.1	234.5	7287.4
08	化学製品	0.0	0.0	0.0	0.0	0.0	0.0
09	石油・石炭製品	0.0	0.0	0.0	0.0	0.0	0.0
10	窯業・土石製品	50.8	295.1	19861.4	6.1	197.1	309.0
11	鉄鋼	0.0	0.0	0.0	0.0	0.0	0.0
12	非鉄金属	0.0	0.0	0.0	0.0	0.0	0.0
13	金属製品	0.0	0.0	0.0	0.0	0.0	0.0
14	一般機械	0.0	0.0	0.0	0.0	0.0	0.0
15	電気機械	0.0	0.0	0.0	0.0	0.0	0.0
16	情報・通信機器	0.0	0.0	0.0	0.0	0.0	0.0
17	電子部品	0.0	0.0	0.0	0.0	0.0	0.0
18	輸送機械	0.0	0.0	0.0	0.0	0.0	0.0
19	精密機械	0.0	0.0	0.0	0.0	0.0	0.0
20	その他の製造工業製品	0.0	0.0	0.0	0.0	0.0	0.0
21	建設	0.0	0.0	0.0	0.0	0.0	0.0
22	電力・ガス・熱供給	0.0	0.0	0.0	0.0	0.0	0.0
23	水道・廃棄物処理	0.0	0.0	0.0	0.0	0.0	0.0
24	商業	0.0	0.0	0.0	0.0	0.0	0.0
25	金融・保険	0.0	0.0	0.0	0.0	0.0	0.0
26	不動産	0.0	0.0	0.0	0.0	0.0	0.0
27	運輸	48.5	5593.6	19349.5	2948.9	2517.2	48995.5
28	情報通信	0.0	0.0	0.0	0.0	0.0	0.0
29	公務	0.0	0.0	0.0	0.0	0.0	0.0
30	教育・研究	0.0	0.0	0.0	0.0	0.0	0.0
31	医療・保健・社会保障・介護	0.0	0.0	0.0	0.0	0.0	0.0
32	その他の公共サービス	0.0	0.0	0.0	0.0	0.0	0.0
33	対事業所サービス	0.0	0.0	0.0	0.0	0.0	0.0
34	対個人サービス	0.3	19.2	164.0	12.4	15.5	919.6
35	事務用品	0.0	0.0	0.0	0.0	0.0	0.0
36	分類不明	0.0	0.0	0.0	0.0	0.0	0.0
	計	120.9	13466.0	56770.4	3185.1	3061.8	60757.0

(表 4-14 の続き)

部門番号	部門	金融・保険	不動産	運輸	情報通信	公務	教育・研究
01	農業	0.0	0.0	21.3	0.0	0.0	0.0
02	林業	0.0	0.0	0.0	0.0	0.0	0.0
03	漁業	0.0	0.0	2.1	0.0	0.0	0.0
04	鉱業	0.0	0.0	0.3	0.0	0.0	0.0
05	飲食料品	0.0	0.0	103.9	0.0	0.0	0.0
06	繊維製品	384.0	11.5	752.7	264.8	623.9	83.9
07	パルプ・紙・木製品	1158.5	223.3	1318.9	6590.3	506.9	1573.5
08	化学製品	0.0	0.0	135.9	0.0	0.0	0.0
09	石油・石炭製品	0.0	0.0	43850.3	0.0	0.0	0.0
10	窯業・土石製品	4.2	15.4	18.3	1.0	51.6	442.6
11	鉄鋼	0.0	0.0	33.7	0.0	0.0	0.0
12	非鉄金属	0.0	0.0	3.4	0.0	0.0	0.0
13	金属製品	0.0	0.0	437.8	0.0	0.0	0.0
14	一般機械	0.0	0.0	39.6	0.0	0.0	0.0
15	電気機械	0.0	0.0	93.6	0.0	0.0	0.0
16	情報・通信機器	0.0	0.0	30.7	0.0	0.0	0.0
17	電子部品	0.0	0.0	2.8	0.0	0.0	0.0
18	輸送機械	0.0	0.0	6677.4	0.0	0.0	0.0
19	精密機械	0.0	0.0	19.4	0.0	0.0	0.0
20	その他の製造工業製品	0.0	0.0	1684.5	0.0	0.0	0.0
21	建設	0.0	0.0	4141.6	0.0	0.0	0.0
22	電力・ガス・熱供給	0.0	0.0	4758.4	0.0	0.0	0.0
23	水道・廃棄物処理	0.0	0.0	1918.2	0.0	0.0	0.0
24	商業	0.0	0.0	19309.7	0.0	0.0	0.0
25	金融・保険	0.0	0.0	17215.3	0.0	0.0	0.0
26	不動産	0.0	0.0	7052.9	0.0	0.0	0.0
27	運輸	5340.5	1124.8	54061.4	6577.8	7304.8	5196.0
28	情報通信	0.0	0.0	5515.6	0.0	0.0	0.0
29	公務	0.0	0.0	0.0	0.0	0.0	0.0
30	教育・研究	0.0	0.0	1099.0	0.0	0.0	0.0
31	医療・保健・社会保障・介護	0.0	0.0	19.1	0.0	0.0	0.0
32	その他の公共サービス	0.0	0.0	491.6	0.0	0.0	0.0
33	対事業所サービス	0.0	0.0	54540.0	0.0	0.0	0.0
34	対個人サービス	65.5	341.8	195.0	1876.8	125.9	290.4
35	事務用品	0.0	0.0	752.9	0.0	0.0	0.0
36	分類不明	0.0	0.0	2244.1	0.0	0.0	0.0
	計	6952.8	1716.8	228541.3	15310.8	8613.0	7586.4

(表 4-14 の続き)

部門番号	部門	医療・保健・社会保障・介護	その他の公共サービス	対事業所サービス	対個人サービス	事務用品	分類不明	計
01	農業	0.0	0.0	0.0	5100.7	0.0	0.0	5171.7
02	林業	0.0	0.0	0.0	291.9	0.0	0.0	1834.5
03	漁業	0.0	0.0	0.0	2000.8	0.0	0.0	2002.9
04	鉱業	0.0	0.0	0.0	0.3	0.0	0.0	6351.1
05	飲食品	0.0	0.0	0.0	39109.7	0.0	0.0	39385.6
06	繊維製品	1396.6	669.3	951.0	1393.6	204.0	221.0	19077.2
07	パルプ・紙・木製品	2218.4	509.9	2044.8	2216.4	4611.9	369.0	76622.3
08	化学製品	0.0	0.0	0.0	3117.1	0.0	0.0	7004.3
09	石油・石炭製品	0.0	0.0	0.0	2479.7	0.0	0.0	47888.8
10	窯業・土石製品	499.0	26.7	334.0	739.7	43.8	233.3	39661.6
11	鉄鋼	0.0	0.0	0.0	12.0	0.0	0.0	1164.8
12	非鉄金属	0.0	0.0	0.0	120.7	0.0	0.0	675.6
13	金属製品	0.0	0.0	0.0	816.8	0.0	0.0	2981.8
14	一般機械	0.0	0.0	0.0	327.3	0.0	0.0	834.5
15	電気機械	0.0	0.0	0.0	106.5	0.0	0.0	216.7
16	情報・通信機器	0.0	0.0	0.0	50.3	0.0	0.0	84.0
17	電子部品	0.0	0.0	0.0	0.4	0.0	0.0	3.7
18	輸送機械	0.0	0.0	0.0	28.0	0.0	0.0	6705.4
19	精密機械	0.0	0.0	0.0	151.8	0.0	0.0	178.9
20	その他の製造工業製品	0.0	0.0	0.0	4244.7	0.0	0.0	8936.1
21	建設	0.0	0.0	0.0	2802.7	0.0	0.0	8737.8
22	電力・ガス・熱供給	0.0	0.0	0.0	9182.5	0.0	0.0	16721.7
23	水道・廃棄物処理	0.0	0.0	0.0	8614.3	0.0	0.0	11028.4
24	商業	0.0	0.0	0.0	38490.1	0.0	0.0	71466.6
25	金融・保険	0.0	0.0	0.0	5690.1	0.0	0.0	26660.7
26	不動産	0.0	0.0	0.0	5621.0	0.0	0.0	13125.9
27	運輸	7958.4	885.1	7126.6	12493.9	580.6	1321.5	232223.0
28	情報通信	0.0	0.0	0.0	10456.8	0.0	0.0	17267.7
29	公務	0.0	0.0	0.0	0.0	0.0	0.0	0.0
30	教育・研究	0.0	0.0	0.0	197.1	0.0	0.0	5923.3
31	医療・保健・社会保障・介護	0.0	0.0	0.0	17.9	0.0	0.0	37.0
32	その他の公共サービス	0.0	0.0	0.0	1715.1	0.0	0.0	2329.0
33	対事業所サービス	0.0	0.0	0.0	14668.2	0.0	0.0	74852.3
34	対個人サービス	5712.8	102.4	830.6	5749.2	0.0	97.8	16746.3
35	事務用品	0.0	0.0	0.0	813.6	0.0	0.0	1717.1
36	分類不明	0.0	0.0	0.0	1193.7	0.0	0.0	4298.7
	計	17785.3	2193.2	11287.1	180014.8	5440.3	2242.5	769917.0

表 4-15. 県内生産額

(単位：百万円)

福岡県	34,122,389.0
シミュレーション	35,134,632.4
増加	1,012,243.4

注) 県内生産額増加とシミュレーション県内生産額増加の差は約 10,122 億円である。紙幅の関係で生産額表は割愛している。

5 節 考 察 と 結 論

2006 年の福岡県産業連関分析の計測結果から、表 4-4、表 4-6 および図 4-1 からつぎのことを考察した。

表 4-4 について、福岡県の伝統的産業と関係がある部門すなわち繊維製品、パルプ・紙・木製品、窯業・土石製品、運輸および対個人サービスそれぞれの国産自給率は 0.09848, 0.24841, 0.50437, 0.86224 および 0.84591 であり、これらの値を 1 から差し引くと移輸入係数である。当然の如く、繊維製品およびパルプ・紙・木製品は国産自給率が非常に低く、輸入が為されている状況であり、伝統的な製品だけが国産自給率にあらわれている。窯業・土石製品は伝統産業の陶磁器、耐火煉瓦、セラミック、板ガラス、セメントと同製品などであり、輸入と国産の比率が同じである。運輸、対個人サービスでこの中には飲食店およびホテルサービス等が含まれる。

表 4-6 および図 4-1 の影響力係数と感応度係数の判断基準^{注2)}とから特徴的なことを示せば、

- ① 鉄鋼 (No. 11) および運輸 (No. 27) は両係数とも 1 以上であるので、全産業に及ぼす影響も、全産業から受ける影響も大きい部門である。
- ② 鉱業 (No. 4)、パルプ・紙・木製品 (No. 7)、窯業・土石製品 (No. 10)、事務用品 (No. 35) および分類不明 (No. 36) は影響力係数 1 以上、感応度係数 1 以下で、全産業に及ぼす影響は大きい、全産業から受ける影響は小さい部門である。
- ③ 繊維製品 (No. 6)、不動産 (No. 26) および公務 (No. 29) は影響力係数 1 以下、感応度係数 1 以下で、全産業に及ぼす影響も、全産業から受ける影響も小さい部門である。
- ④ 商業 (No. 24)、金融・保険 (No. 25)、情報通信 (No. 28)、教育・研究 (No. 30) および対事業所サービス (No. 33) は影響力係数 1 以下、感応度係数 1 以上で、全産業に及ぼす影響は小さい、全産業から受ける影響が大きい部門である。とくに、商業、金融・保険および対事業所サービスは感応度係数 2 以上の値で、福岡県が第 3 次産業に特化してきているといえる。

シミュレーションによる 2006 年の福岡県産業連関分析の計測結果から、表 4-10、表 4-12 および図 4-2 からつぎのことを考察した。

表 4-10 について、福岡県の伝統的産業と関係がある項目すなわち繊維製品、パルプ・紙・木製品、窯業・土石製品、運輸および対個人サービスそれぞれの国産自給率は 0.09848、0.24841、0.50437、0.86224 および 0.84591 であり、当然のことながら国産自給率、移輸入係数の両比率は表 4-4 と変わりはなかった。

表 4-12 および図 4-2 の影響力係数と感応度係数の判断基準とから特徴的なことを示せば、

- ⑤ 鉄鋼 (No. 11) および運輸 (No. 27) は両係数とも 1 以上であるので、全産業に及ぼす影響も、全産業から受ける影響も大きい部門である。とくに、運輸の感応度係数は 2 の値を超えており、全産業からの影響を受ける部門であることが強くなっている。
- ⑥ 鉱業 (No. 4)、パルプ・紙・木製品 (No. 7)、窯業・土石製品 (No. 10)、事務用品 (No. 35) および分類不明 (No. 36) は影響力係数 1 以上、感応度係数 1 以下で、全産業に及ぼす影響は大きい、全産業から受ける影響は小さい部門である。これらの部門は、2006 年の表 4-6 と若干の変動があるが、ほぼ同様な値を示している。
- ⑦ 繊維製品 (No. 6)、不動産 (No. 26) および公務 (No. 29) は影響力係数 1 以下、感応度係数 1 以下で、全産業に及ぼす影響も、全産業から受ける影響も小さい部門である。これらの部門は、表 4-6 と若干の変動があるが、ほぼ同様な値を示している。
- ⑧ 商業 (No. 24)、金融・保険 (No. 25)、情報通信 (No. 28)、教育・研究 (No. 30) および対事業所サービス (No. 33) は影響力係数 1 以下、感応度係数 1 以上で、全産業に及ぼす影響は小さいが、全産業から受ける影響が大きい部門である。これらの部門は、2006 年の表 4-6 と若干の変動があるが、ほぼ同様な値を示している。

これらの計測結果を通じて、シミュレーションによる分析は福岡県の伝統的産業と関連する部門のうち、パルプ・紙・木製品、窯業・土石製品および運輸は感応度係数が 2006 年産業連関分析より大きくなっており、そのなかでも運輸部門が大きくなっている。これらのことは、各産業から受ける影響を受けていることを意味しており、とくに運輸が各産業からの影響が大きい。このようなことから、表 4-15 のように伝統産業関の生産額の連増加があれば、福岡県の生産額はシミュレーションとの生産額との差から 2,423 億円の増加が見込まれると推計される。

本章の研究の計測結果からどのように伝統産業関連が発展するかは、これまでのシミュレーションが国内外の観光客の増加があり、観光客の増加によって伝統産業の繊維、陶磁器、木製品およびホテル・旅館等の対個人サービスの生産額が増加することに繋がっている。そのために、観光客の受け入れ環境をいかに整備するかが課題となる。福岡県の観光客の受け入れは、国内ではイベント関連の観光客が多く、また外国からの観光客は航空機やクルーズ船からの入国が増加傾向を示している。よって、シミュレーションをおこなった部門の将来

の増加はこの環境を整備するかが更なる観光客の増加の可能性を秘めている。とくに、ホテルなどの宿泊先の増加，観光バス等の駐車場の拡大，観光資源の掘り起こしなどをどのように整備していくかが重要である。そのためには，将来的には国内外の観光客の減少も考えられるので，他地域との連携によって観光客の需要に対応する施策が必要である。

注

注1) 付録を参照のこと。

注2) 内山敏典・山本盤男[4]の28頁。

参 考 文 献

[1]藤川清史『産業連関分析入門』日本評論社, 2005年。

[2]Leontief, W.W., *The Structure of American Economy, 1919-1939: An Empirical Application of Equilibrium Analysis*, 2nd ed., Oxford University Press, 1951.

[3]宮沢健一編『産業連関分析入門』日本経済新聞社, 1996年。

[4]吉岡完治・大坪純彦・早見均・鷺津明由・松橋隆治著『環境の産業連関分析』日本評論社, 2003年。

[5]内山敏典・山本盤男「佐賀県における陶磁器需要構造分析—産業連関分析からのアプローチ—」『柿右衛門様式陶芸研究センター論集』(九州産業大学), 第3号, 2007年。

付 録：VBA による競争輸入型・産業連関のプログラム

Sub 産業連関0

競争輸入型・産業連関表を通じて、 $[I-(I \cdot M^A)]^{-1}$ のケース： 作成者 内山 敏典
(当時、九州産業大学経済学部)

```
m = InputBox("データの数")
ReDim X(m + 1), FC(m + 1), FI(m + 1), E(m + 1), XX(m, m), B(m + 1, m), V(6, m + 6), VV(m, m), YX(m
+ 1), YM(m + 1), R(m + 1), XP(m + 1)
ReDim TA(m, m), VHAT(m, m), MHAT(m, m), GANMA(m, m), A(m, m), AM(m, m), YHAT(m, m), C(m
+ 2, m + 2), GFC(m)
ReDim GFI(m), BFC(m + 1), BFI(m + 1), BE(m + 1), SS(m + 1), BBFC(m + 1), BBFI(m + 1), BBE(m
+ 1), BSS(m + 1), SP(m + 1)
ReDim XHGFC(m), XHGFI(m), XHGBE(m), XHGSP(m), XHH(m, m), SXH(m), CC(m + 2, m + 2),
BSP(m + 1), CCC(m, m)
ReDim VCC(m, m), GVC(m), GVF(m), GVI(m), GVE(m), MGVC(m + 1), MGVI(m + 1), MGVE(m + 1),
MSS(m + 1)
ReDim MMGVC(m + 1), MMGVI(m + 1), MMGVE(m + 1), MMSS(m + 1), VP(m), VHAC(m, m),
FCFI(m), FKC(m), FKE(m)
ReDim VHAT(m, m), VVHAC(m + 1), VVHI(m + 1), VVHAE(m + 1), VSS(m + 1)
ReDim MVVHAC(m + 1), MVVHI(m + 1), MVVHAE(m + 1), MVSS(m + 1)
ReDim WF(m, m), WE(m, m), SW(m), SE(m), SWSE(m)
ReDim GB(m, m), VGB(m, m), VVGB(m), Z(m, m), VZ(m), VVVGB(m, m), VVZ(m, m), SVVVGB(m),
SVVZ(m), SSS(m)
ReDim BBG(m, m), VBBG(m, m), ACA(m, m), ACAC(m), ABB(m, m), AABB(m, m), AABBB(m),
TFC(m, m), TFE(m, m)
Worksheets("sheet2").Select
'生産額 (列ベクトル) データの読み込み
For j = 1 To m: X(j) = Cells(j, 1): Next j
'消費額 (列ベクトル) データの読み込み
For j = 1 To m: FC(j) = Cells(j, 2): Next j
'投資額 (列ベクトル) データの読み込み
For j = 1 To m: FI(j) = Cells(j, 3): Next j
'輸出額 (列ベクトル) データの読み込み
For j = 1 To m: E(j) = Cells(j, 4): Next j
```

'輸入額（列ベクトル）データの読み込み

For j = 1 To m: XP(j) = Cells(j, 5): Next j

'最終需要合計（列ベクトル）データの読み込み

For j = 1 To m: SP(j) = Cells(j, 6): Next j

'内生部門取引額（行列）データの読み込み

For j = 1 To m: For i = 1 To m: XX(j, i) = Cells(j, i + 6): Next i, j

'投入係数の計算

For j = 1 To m: For i = 1 To m: B(j, i) = XX(j, i) / X(i): Next i, j

For j = 1 To m: For i = 1 To m: B(m + 1, i) = B(m + 1, i) + B(j, i): Next i, j

'付加価値額（行列）データの読み込み

For j = 1 To 6: For i = 1 To m: V(j, i) = Cells(j, 6 + m + i): Next i, j

'付加価値係数の計算

For j = 1 To 6: For i = 1 To m: VV(j, i) = V(j, i) / X(i): Next i, j

For j = 1 To 6: For i = 1 To m: VV(m, i) = VV(m, i) + VV(j, i): Next i, j

'投入係数×生産額

For j = 1 To m: FC(m + 1) = FC(m + 1) + FC(j): FI(m + 1) = FI(m + 1) + FI(j): XP(m + 1) = XP(m + 1) + XP(j): Next j

For j = 1 To m: For i = 1 To m: YX(j) = YX(j) + B(j, i) * X(i): Next i, j

For j = 1 To m: YX(m + 1) = YX(m + 1) + B(m + 1, j) * X(j): Next j

'国内需要に対する投入係数

For j = 1 To m: YM(j) = Abs(XP(j) / (YX(j) + FC(j) + FI(j))): Next j

YM(m + 1) = Abs(XP(m + 1) / (YX(m + 1) + FC(m + 1) + FI(m + 1)))

'国産自給率

For j = 1 To m: R(j) = 1 - YM(j): Next j

R(m + 1) = 1 - YM(m + 1)

'単位行列

For j = 1 To m: For i = 1 To m: TA(i, i) = 1: Next i, j

'付加価値係数行ベクトルの対角行列

For j = 1 To m: For i = 1 To m: YHAT(j, i) = TA(j, i) * VV(m, i): Next i, j

'国内需要に対する投入係数（対角行列）

For i = 1 To m: MHAT(i, i) = TA(i, i) * YM(i): Next i

'国産自給率の対角行列 (I-M[^]): Γ

For j = 1 To m: For i = 1 To m: GANMA(j, i) = TA(j, i) - MHAT(j, i): Next i, j

'[I-(I-M[^])A]⁻¹型逆行列係数

For j = 1 To m: For i = 1 To m: For k = 1 To m: AM(j, k) = AM(j, k) + GANMA(j, i) * B(i, k): Next k, i, j


```

For j = 1 To m: For i = 1 To m: A(j, i) = TA(j, i) - AM(j, i): Next i, j
GoSub 120
    For j = 1 To m: For i = 1 To m: CC(j, i) = C(j, i): Next i, j
    '影響力係数と感応度係数(最終の行と列がそれぞれ影響力係数と感応度係数)
    For j = 1 To m: For i = 1 To m: CC(m + 1, i) = CC(m + 1, i) + CC(j, i): CC(j, m + 1) = CC(j, m + 1) +
        CC(j, i)
    Next i, j
    For j = 1 To m: CC(m + 1, m + 1) = CC(m + 1, m + 1) + CC(j, m + 1): Next j
    For j = 1 To m: For i = 1 To m: CC(m + 2, i) = CC(m + 1, i) / (CC(m + 1, m + 1) / m)
    CC(j, m + 2) = CC(j, m + 1) / (CC(m + 1, m + 1) / m)
    Next i, j
    '最終需要項目別・生産誘発額表
    For j = 1 To m: For i = 1 To m: GFC(j) = GFC(j) + GANMA(j, i) * FC(i): GFI(j) = GFI(j) + GANMA(j,
        i) * FI(i)
    Next i, j
    For j = 1 To m: For i = 1 To m: BFC(j) = BFC(j) + CC(j, i) * GFC(i): BFI(j) = BFI(j) + CC(j, i) * GFI(i)
    BE(j) = BE(j) + CC(j, i) * E(i): Next i, j
    For j = 1 To m: SS(j) = BFC(j) + BFI(j) + BE(j): Next j
    For j = 1 To m: BFC(m + 1) = BFC(m + 1) + BFC(j): BFI(m + 1) = BFI(m + 1) + BFI(j)
    BE(m + 1) = BE(m + 1) + BE(j): SS(m + 1) = SS(m + 1) + SS(j)
    Next j
    '最終需要項目別・生産誘発係数表
    For j = 1 To m: X(m + 1) = X(m + 1) + X(j):
        E(m + 1) = E(m + 1) + E(j): SP(m + 1) = SP(m + 1) + SP(j): Next j
    For j = 1 To m: BBFC(j) = BFC(j) / FC(m + 1): BBFI(j) = BFI(j) / FI(m + 1): BBE(j) = BE(j) / E(m + 1)
    BSP(j) = SS(j) / SP(m + 1)
    Next j
    For j = 1 To m: BBFC(m + 1) = BBFC(m + 1) + BBFC(j): BBFI(m + 1) = BBFI(m + 1) + BBFI(j)
        BBE(m + 1) = BBE(m + 1) + BBE(j): BSP(m + 1) = BSP(m + 1) + BSP(j): Next j
    '最終需要項目別・生産誘発依存度表
    For j = 1 To m: XHH(j, j) = TA(j, j) * X(j): Next j
    For j = 1 To m: For i = 1 To m: A(j, i) = XHH(j, i): Next i, j
    GoSub 120

    For j = 1 To m: For i = 1 To m: CCC(j, i) = C(j, i): Next i, j
    For j = 1 To m: For i = 1 To m: XHGFC(j) = XHGFC(j) + CCC(j, i) * BFC(i): XHGFI(j) = XHGFI(j)

```

+ CCC(j, i) * BFI(i)

XHGBE(j) = XHGBE(j) + CCC(j, i) * BE(i): Next i, j

For j = 1 To m: SXH(j) = XHGFC(j) + XHGFI(j) + XHGBE(j): Next j

'最終需要項目別・輸入誘発額表

For j = 1 To m: For i = 1 To m: A(j, i) = GANMA(j, i): Next i, j

GoSub 120

For j = 1 To m: For i = 1 To m: VCC(j, i) = C(j, i): Next i, j

For j = 1 To m: For i = 1 To m: GVC(j) = GVC(j) + VCC(j, i) * BFC(i): GVI(j) = GVI(j) + VCC(j, i) * BFI(i)

GVE(j) = GVE(j) + B(j, i) * BE(i)

Next i, j

For j = 1 To m: For i = 1 To m: MGVC(j) = MGVC(j) + MHAT(j, i) * GVC(i): MGVI(j) = MGVI(j) + MHAT(j, i) * GVI(i)

MGVE(j) = MGVE(j) + MHAT(j, i) * GVE(i): Next i, j

For j = 1 To m: MSS(j) = MGVC(j) + MGVI(j) + MGVE(j): Next j

For j = 1 To m: MGVC(m + 1) = MGVC(m + 1) + MGVC(j): MGVI(m + 1) = MGVI(m + 1) + MGVI(j)

MGVE(m + 1) = MGVE(m + 1) + MGVE(j): MSS(m + 1) = MSS(m + 1) + MSS(j): Next j

'最終需要項目別・輸入誘発係数表

For j = 1 To m: MMGVC(j) = MGVC(j) / FC(m + 1): MMGVI(j) = MGVI(j) / FI(m + 1)

MMGVE(j) = MGVE(j) / E(m + 1)

MMSS(j) = MSS(j) / SP(m + 1)

Next j

For j = 1 To m: MMGVC(m + 1) = MMGVC(m + 1) + MMGVC(j): MMGVI(m + 1) = MMGVI(m + 1) + MMGVI(j)

MMGVE(m + 1) = MMGVE(m + 1) + MMGVE(j): MMSS(m + 1) = MMSS(m + 1) + MMSS(j): Next j

'最終需要項目別・付加価値誘発額表

For j = 1 To m: For i = 1 To m: VVHAC(j) = VVHAC(j) + YHAT(j, i) * BFC(i)

VVHI(j) = VVHI(j) + YHAT(j, i) * BFI(i)

VVHAE(j) = VVHAE(j) + YHAT(j, i) * BE(i): Next i, j

For j = 1 To m: VSS(j) = VVHAC(j) + VVHI(j) + VVHAE(j): Next j

For j = 1 To m: VVHAC(m + 1) = VVHAC(m + 1) + VVHAC(j): VVHI(m + 1) = VVHI(m + 1) + VVHI(j)

VVHAE(m + 1) = VVHAE(m + 1) + VVHAE(j): VSS(m + 1) = VSS(m + 1) + VSS(j): Next j

'最終需要項目別・付加価値誘発係数表

For j = 1 To m: MVVHAC(j) = VVHAC(j) / FC(m + 1): MVVHI(j) = VVHI(j) / FI(m + 1)

MVVHAE(j) = VVHAE(j) / E(m + 1): MVSS(j) = VSS(j) / SP(m + 1): Next j

For j = 1 To m: MVVHAC(m + 1) = MVVHAC(m + 1) + MVVHAC(j): MVVHI(m + 1) = MVVHI(m + 1) + MVVHI(j)

MVVHAE(m + 1) = MVVHAE(m + 1) + MVVHAE(j): MVSS(m + 1) = MVSS(m + 1) + MVSS(j): Next j

'総合輸入係数および総合付加価値係数表

For j = 1 To m: For i = 1 To m: For k = 1 To m: BBG(j, k) = BBG(j, k) + CC(j, i) * GANMA(i, k): Next k, i, j

For j = 1 To m: For i = 1 To m: For k = 1 To m: VBBG(j, k) = VBBG(j, k) + VCC(j, i) * BBG(i, k): Next k, i, j

For j = 1 To m: For i = 1 To m: For k = 1 To m: ACA(j, k) = ACA(j, k) + MHAT(j, i) * VBBG(i, k): Next k, i, j

For j = 1 To m: For i = 1 To m: ACAC(i) = ACAC(i) + ACA(j, i): Next i, j

For j = 1 To m: For i = 1 To m: For k = 1 To m: ABB(j, k) = ABB(j, k) + B(j, i) * CC(i, k): Next k, i, j

For j = 1 To m: For i = 1 To m: For k = 1 To m: AABBB(j, k) = AABBB(j, k) + MHAT(j, i) * ABB(i, k): Next k, i, j

For j = 1 To m: For i = 1 To m: AABBB(i) = AABBB(i) + AABBB(j, i): Next i, j

'FC+FI および FE の構成比

For j = 1 To m: FCFI(j) = FC(j) + FI(j): Next j

For j = 1 To m: FKC(j) = FCFI(j) / SP(j): FKE(j) = E(j) / SP(j): Next j

For j = 1 To m: TFC(j, j) = TA(j, j) * FKC(j): TFE(j, j) = TA(j, j) * FKE(j): Next j

For j = 1 To m: For i = 1 To m: For k = 1 To m: WF(j, k) = WF(j, k) + ACA(j, i) * TFC(i, k)

WE(j, k) = WE(j, k) + AABBB(j, i) * TFE(i, k): Next k, i, j

For j = 1 To m: For i = 1 To m: SW(i) = SW(i) + WF(j, i): SE(i) = SE(i) + WE(j, i): Next i, j

For j = 1 To m: SWSE(j) = SW(j) + SE(j): Next j

For j = 1 To m: For i = 1 To m: For k = 1 To m: GB(j, k) = GB(j, k) + CC(j, i) * GANMA(i, k): Next k, i, j

For j = 1 To m: For i = 1 To m: For k = 1 To m: VGB(j, k) = VGB(j, k) + YHAT(j, i) * GB(i, k): Next k, i, j

For j = 1 To m: For i = 1 To m: VVGB(i) = VVGB(i) + VGB(j, i): Next i, j

For j = 1 To m: For i = 1 To m: For k = 1 To m: Z(j, k) = Z(j, k) + YHAT(j, i) * CC(i, k): Next k, i, j

```

For j = 1 To m: For i = 1 To m: VZ(i) = VZ(i) + Z(j, i): Next i, j
For j = 1 To m: For i = 1 To m: For k = 1 To m: VVVGB(j, k) = VVVGB(j, k) + VGB(j, i) * TFC(i, k):
    Next k, i, j
For j = 1 To m: For i = 1 To m: For k = 1 To m: VVZ(j, k) = VVZ(j, k) + Z(j, i) * TFE(i, k): Next k, i, j
For j = 1 To m: For i = 1 To m: SVVVGB(i) = SVVVGB(i) + VVVGB(j, i): SVVZ(i) = SVVZ(i) + VVZ(j,
    i): Next i, j
For j = 1 To m: SSS(j) = SVVVGB(j) + SVVZ(j): Next j
Worksheets("sheet3").Select
'投入係数の出力
Cells(1, 1) = "投入係数"
For j = 1 To m + 1: For i = 1 To m: Cells(j + 2, i + 1) = B(j, i): Next i, j
    For j = 1 To m + 1: Cells(2 + j, 1) = "X" & j & "    ": Next j: Cells(2 + m + 1, 1) = "計"
    For j = 1 To m: Cells(2, 1 + j) = "X" & j & "    ": Next j
'付加価値係数の出力
Cells(m + 5, 1) = "付加価値係数"
    For j = 1 To m: For i = 1 To m: Cells(j + m + 6, i + 1) = VV(j, i): Next i, j
    For j = 1 To m: Cells(j + m + 6, 1) = "X" & j & "    ": Next j
    For j = 1 To m: Cells(m + 6, j + 1) = "X" & j & "    ": Next j: Cells(2 * m + 6, 1) = "計"
'輸入係数と国産自給率
Cells(m * 2 + 8, 2) = "輸入係数": Cells(m * 2 + 8, 3) = "国産自給率"
    For j = 1 To m + 1: Cells(j + m + m + 8, 2) = YM(j): Cells(j + m + m + 8, 3) = R(j): Next j
    For j = 1 To m + 1: Cells(j + 2 * m + 8, 1) = "X" & j & "    ": Next j: Cells(j + 2 * m + 7, 1) = "全産
        業"
Worksheets("sheet4").Select
'[I-(I-M^A)]-1型逆行列係数
Cells(1, 1) = "[I-(I-M^A)]-1型逆行列係数(最終の行と列がそれぞれ影響力係数と感応度係数) "
For j = 1 To m + 2: For i = 1 To m + 2: Cells(j + 2, i + 1) = CC(j, i): Next i, j
For j = 1 To m + 2: Cells(2 + j, 1) = "X" & j & "    ": Next j: Cells(2 + m + 1, 1) = "計": Cells(2 + m + 2,
    1) = "影響力係数"
    For j = 1 To m + 2: Cells(2, 1 + j) = "X" & j & "    ": Next j: Cells(2, 1 + m + 1) = "計": Cells(2, 1 + m
        + 2) = "感応度係数"
'最終需要項目別・生産誘発額表
Cells(m + 8, 1) = "最終需要項目別・生産誘発額表"
Cells(m + 9, 2) = "消費": Cells(m + 9, 3) = "投資": Cells(m + 9, 4) = "輸出": Cells(m + 9, 5) = "最終需要
    "
For j = 1 To m + 1: Cells(j + m + 9, 2) = BFC(j): Cells(j + m + 9, 3) = BFI(j)

```

Cells(j + m + 9, 4) = BE(j): Cells(j + m + 9, 5) = SS(j): Next j

For j = 1 To m + 1: Cells(j + m + 9, 1) = "X" & j & " " : Next j: Cells(2 * m + 10, 1) = "計"

'最終需要項目別・生産誘発係数表

Cells(3 * m + 8, 1) = "最終需要項目別・生産誘発係数表"

Cells(3 * m + 9, 2) = "消費": Cells(3 * m + 9, 3) = "投資": Cells(3 * m + 9, 4) = "輸出": Cells(3 * m + 9, 5) = "最終需要"

For j = 1 To m + 1: Cells(j + 3 * m + 9, 2) = BBFC(j): Cells(j + 3 * m + 9, 3) = BBFI(j): Cells(j + 3 * m + 9, 4) = BBE(j)

Cells(j + 3 * m + 9, 5) = BSP(j): Next j

For j = 1 To m + 1: Cells(j + 3 * m + 9, 1) = "X" & j & " " : Next j: Cells(4 * m + 10, 1) = "計"

'最終需要項目別・生産誘発依存度表

Cells(6 * m + 8, 1) = "最終需要項目別・生産誘発依存度表"

Cells(6 * m + 9, 2) = "消費": Cells(6 * m + 9, 3) = "投資": Cells(6 * m + 9, 4) = "輸出": Cells(6 * m + 9, 5) = "最終需要"

For j = 1 To m: Cells(j + 6 * m + 9, 2) = XHGFC(j): Cells(j + 6 * m + 9, 3) = XHGFI(j)

Cells(j + 6 * m + 9, 4) = XHGBE(j)

Cells(j + 6 * m + 9, 5) = SXH(j): Next j

For j = 1 To m: Cells(j + 6 * m + 9, 1) = "X" & j & " " : Next j

Worksheets("sheet5").Select

'最終需要項目別・輸入誘発額表

Cells(1, 1) = "最終需要項目別・輸入誘発額表"

Cells(2, 2) = "消費": Cells(2, 3) = "投資": Cells(2, 4) = "輸出": Cells(2, 5) = "最終需要"

For j = 1 To m + 1: Cells(j + 2, 2) = MGVC(j): Cells(j + 2, 3) = MGVI(j)

Cells(j + 2, 4) = MGVE(j): Cells(j + 2, 5) = MSS(j): Next j

For j = 1 To m + 1: Cells(j + 2, 1) = "X" & j & " " : Next j: Cells(m + 3, 1) = "計"

'最終需要項目別・輸入誘発係数表

Cells(m + 8, 1) = "最終需要項目別・輸入誘発係数表"

Cells(m + 9, 2) = "消費": Cells(m + 9, 3) = "投資": Cells(m + 9, 4) = "輸出": Cells(m + 9, 5) = "最終需要"

For j = 1 To m + 1: Cells(j + m + 9, 2) = MMGVC(j): Cells(j + m + 9, 3) = MMGVI(j)

Cells(j + m + 9, 4) = MMGVE(j): Cells(j + m + 9, 5) = MMSS(j): Next j

For j = 1 To m + 1: Cells(j + m + 9, 1) = "X" & j & " " : Next j: Cells(j + m + 8, 1) = "計"

'最終需要項目別・付加価値誘発額表

Cells(3 * m + 8, 1) = "最終需要項目別・付加価値誘発額表"

Cells(3 * m + 9, 2) = "消費": Cells(3 * m + 9, 3) = "投資": Cells(3 * m + 9, 4) = "輸出": Cells(3 * m + 9, 5) = "最終需要"

```

For j = 1 To m + 1: Cells(j + 3 * m + 9, 2) = VVHAC(j): Cells(j + 3 * m + 9, 3) = VVHI(j)
Cells(j + 3 * m + 9, 4) = VVHAE(j): Cells(j + 3 * m + 9, 5) = VSS(j): Next j
For j = 1 To m + 1: Cells(j + 3 * m + 9, 1) = "X" & j & "    ": Next j: Cells(j + 3 * m + 8, 1) = "計"
'最終需要項目別・付加価値誘発係数表
Cells(6 * m + 8, 1) = "最終需要項目別・付加価値誘発係数表"
Cells(6 * m + 9, 2) = "消費": Cells(6 * m + 9, 3) = "投資": Cells(6 * m + 9, 4) = "輸出": Cells(6 * m + 9,
5) = "最終需要"
For j = 1 To m + 1: Cells(j + 6 * m + 9, 2) = MVVHAC(j): Cells(j + 6 * m + 9, 3) = MVVHI(j)
Cells(j + 6 * m + 9, 4) = MVVHAE(j)
Cells(j + 6 * m + 9, 5) = MVSS(j): Next j
For j = 1 To m + 1: Cells(j + 6 * m + 9, 1) = "X" & j & "    ": Next j: Cells(j + 6 * m + 8, 1) = "計"
Worksheets("sheet6").Select
'総合輸入係数および総合付加価値係数表
Cells(1, 1) = "総合輸入係数および総合付加価値係数表"
Cells(2, 2) = "総合輸入係数": Cells(2, 5) = "総合付加価値係数"
Cells(3, 2) = "消費・投資に係る係数": Cells(3, 3) = "輸出に係る係数": Cells(3, 4) = "最終需要合計に係
る係数"
Cells(3, 5) = "消費・投資に係る係数": Cells(3, 6) = "輸出に係る係数": Cells(3, 7) = "最終需要合計に係
る係数"
For j = 1 To m: Cells(j + 3, 2) = ACAC(j): Cells(j + 3, 3) = AABBB(j)
Cells(j + 3, 4) = SWSE(j): Cells(j + 3, 5) = VVGB(j): Cells(j + 3, 6) = VZ(j)
Cells(j + 3, 7) = SSS(j): Next j
For j = 1 To m: Cells(j + 3, 1) = "X" & j & "    ": Next j
End
'逆行列サブルーチン
120 For i = 1 To m: For j = 1 To m
Cells(i, j) = A(i, j)
Next j, i
For k = 1 To m
Cells(k, k) = -1 / C(k, k)
For i = 1 To m
mm = i - k
If mm = 0 Then GoTo 210
Cells(i, k) = -C(i, k) * C(k, k)
210 Next i
For i = 1 To m: For j = 1 To m

```

```
L = (i - k) * (j - k)
If L = 0 Then GoTo 260
    C(i, j) = C(i, j) - C(i, k) * C(k, j)
260 Next j, i
    For j = 1 To m
        LL = j - k
        If LL = 0 Then GoTo 310
            C(k, j) = -C(k, j) * C(k, k)
310 Next j
        Next k
        For i = 1 To m: For j = 1 To m
            C(i, j) = -C(i, j)
        Next j, i
        Return
    End Sub
```